



แผนการบริหารจัดการความเสี่ยง
ประจำปีงบประมาณ พ.ศ.2568

Risk Management

งานวิเคราะห์นโยบายและแผน
สำนักปลัดองค์การบริหารส่วนตำบลท่าหิน

คำนำ

ด้วยพระราชบัญญัติวินัยการเงินการคลังของรัฐ พ.ศ. ๒๕๖๑ มาตรา ๗๙ บัญญัติให้หน่วยงานของรัฐ จัดให้มีการตรวจสอบภายใน การควบคุมภายใน และการบริหารจัดการความเสี่ยง โดยให้ถือปฏิบัติตามหลักเกณฑ์ กระทรวงการคลังว่าด้วยมาตรฐานและหลักเกณฑ์ปฏิบัติการบริหารจัดการความเสี่ยงสำหรับหน่วยงานของรัฐ พ.ศ. ๒๕๖๒

เพื่อให้การบริหารความเสี่ยงขององค์การบริหารส่วนตำบลท่าหินเป็นไปอย่างมีประสิทธิภาพสอดคล้อง กับหลักเกณฑ์กระทรวงการคลังว่าด้วยมาตรฐานและหลักเกณฑ์ปฏิบัติการบริหารจัดการความเสี่ยงสำหรับหน่วยงาน ของรัฐ พ.ศ. ๒๕๖๒ องค์การบริหารส่วนตำบลท่าหิน จึงได้ดำเนินการจัดทำแผนบริหารจัดการความเสี่ยง ประจำปีงบประมาณ พ.ศ. ๒๕๖๘ โดยมีวัตถุประสงค์เพื่อดำเนินการบริหารจัดการความเสี่ยงภายในองค์การบริหารส่วน ตำบลท่าหินที่อาจเกิดขึ้นใน อนาคตให้อยู่ในระดับที่สามารถยอมรับได้ และควบคุมได้

องค์การบริหารส่วนตำบลท่าหิน หวังเป็นอย่างยิ่งว่าแผนการบริหารจัดการความเสี่ยง ประจำปีงบประมาณ พ.ศ.๒๕๖๘ ฉบับนี้ จะเป็นประโยชน์ต่อคณะผู้บริหาร พนักงานส่วนตำบลรวมถึงบุคลากรในสังกัด ใช้ในการบริหารจัดการ ความเสี่ยงและพัฒนาการปฏิบัติงานขององค์การบริหารส่วนตำบลท่าหิน ต่อไป

คณะกรรมการบริหารจัดการความเสี่ยง
องค์การบริหารส่วนตำบลท่าหิน

สารบัญ

เรื่อง		หน้า
ส่วนที่ ๑	หลักการและเหตุผล	๑
ส่วนที่ ๒	การบริหารความเสี่ยงขององค์การบริหารส่วนตำบลท่าหิน	๘
ส่วนที่ ๓	แผนการบริหารจัดการความเสี่ยง	๑๔

ภาคผนวก

- คำสั่ง องค์การบริหารส่วนตำบลท่าหิน ที่ ๖๐๐/๒๕๖๗ เรื่อง แต่งตั้งคณะกรรมการบริหารจัดการความเสี่ยงขององค์การบริหารส่วนตำบลท่าหิน ประจำปีงบประมาณ พ.ศ. ๒๕๖๘ ลงวันที่ ๕ พฤศจิกายน ๒๕๖๗
- ประกาศองค์การบริหารส่วนตำบลท่าหิน เรื่อง นโยบายการบริหารจัดการความเสี่ยงขององค์การบริหารส่วนตำบลท่าหิน ประจำปีงบประมาณ พ.ศ. ๒๕๖๗ ลงวันที่ ๕ พฤศจิกายน ๒๕๖๗
- เอกสารที่เกี่ยวข้องอื่น ๆ

ส่วนที่ ๑

หลักการและเหตุผล

ตามแนวทางการบริหารจัดการภาครัฐแนวใหม่ได้ให้ความสำคัญกับ “การบริหารความเสี่ยง” ซึ่งเป็นเครื่องมือสำคัญต่อการบริหารเชิงยุทธศาสตร์ในการผลักดันให้ภาครัฐมีผลการดำเนินงานที่เป็นเลิศ เป็น องค์การที่มีสมรรถนะสูง (High Performance Organization : HPO) และเป็นกระบวนการที่สำคัญในการ เน้นความสำคัญ หรือชี้ให้เห็น ความเสี่ยงที่จะส่งผลกระทบต่อกิจกรรมที่ องค์การต้องดำเนินการให้บรรลุตาม เป้าประสงค์และประเด็นยุทธศาสตร์ที่วางไว้

การบริหารความเสี่ยงที่ดี คือ บุคลากรที่เกี่ยวข้องทุกฝ่ายภายในองค์การได้มีส่วนร่วมในการ วิเคราะห์ ตรวจสอบ ประเมินความเสี่ยงและผลกระทบที่อาจเกิดขึ้นกับองค์กรอยู่เสมอ รวมทั้งร่วมกัน วางแผนป้องกัน และควบคุมให้เหมาะสมกับภารกิจ เพื่อลดสภาพปัญหาหรือหลีกเลี่ยงความเสี่ยงที่อาจเกิดขึ้น และสร้างความเสียหายหรือความสูญเสียให้กับองค์กรได้ ตามเกณฑ์การพัฒนาคุณภาพการบริหารจัดการ ภาครัฐปี ๒๕๕๘ หมวด ๒ การวางแผนเชิงยุทธศาสตร์ ซึ่งกำหนดว่าส่วนราชการต้องมีกระบวนการวิเคราะห์และจัดทำแผนบริหาร ความเสี่ยงตามมาตรฐาน COSO เพื่อเตรียมการรองรับการเปลี่ยนแปลงที่อาจเกิดขึ้นจากการ ดำเนินแผนงาน/โครงการที่สำคัญซึ่งต้อง ครอบคลุมความเสี่ยงด้านธรรมาภิบาลในการป้องกันข้อผิดพลาด หรือลดโอกาสที่จะทำให้องค์กรเกิดความเสียหาย หรือล้มเหลว โดยให้ระดับความเสี่ยงและผลกระทบที่เกิดขึ้น ในอนาคตอยู่ในระดับที่สามารถรับได้และมีการติดตาม ประเมินผลได้อย่างมีประสิทธิภาพเป็นไปตามแนว ทางการบริหารเชิงยุทธศาสตร์ที่ดำเนินการอยู่ในปัจจุบัน ประกอบกับได้มีข้อกำหนดพระราชบัญญัติการเงิน การคลัง พ.ศ. ๒๕๖๒ ในมาตรา ๓๙ กำหนดให้หน่วยงานของรัฐจัด ให้มีการตรวจสอบภายใน การควบคุม ภายใน และการบริหารความเสี่ยงโดยถือตามมาตรฐานและหลักเกณฑ์ที่ พ.ร.บ. การเงินการคลังฯ กำหนด

ทั้งนี้ในปัจจุบันการบริหารความเสี่ยงจำเป็นต้องดำเนินการให้ครอบคลุมตามหลักการบริหาร กิจการบ้านเมืองที่ดี หรือหลักธรรมาภิบาล (Good Governance) อันประกอบด้วย ๑๐ หลักคือ หลักการ ตอบสนอง (Responsiveness) หลักประสิทธิผล (Effectiveness) หลักประสิทธิภาพ/คุ้มค่า (Efficiency/Value for money) หลักความเสมอภาค (Equity) หลักมุ่งเน้นฉันทามติ (Consensus Oriented) หลักการ ตรวจสอบได้/มีภาระรับผิดชอบ (Accountability) หลักเปิดเผย/โปร่งใส (Transparency) หลักการกระจาย อำนาจ (Decentralization) หลักการมีส่วนร่วม (Participation) หลักนิติธรรม (Rule of Law) เป็นหลักที่ นำมาใช้ บริหารงานในปัจจุบันอย่างแพร่หลาย ช่วยส่งเสริมให้องค์กรดำเนินงานได้อย่างมีประสิทธิภาพ สร้าง ศรัทธาและความเชื่อมั่นองค์กรให้แก่บุคคลภายนอกและทำให้เกิดการพัฒนาองค์กรอย่างต่อเนื่อง

ดังนั้น องค์การบริหารส่วนตำบลท่าหิน จึงได้จัดทำคู่มือการบริหารความเสี่ยง ประจำปีงบประมาณ ๒๕๖๘ ขึ้น เพื่อเป็นเครื่องมือทางกลยุทธ์ที่สำคัญตามหลักการกำกับดูแลกิจการที่ดี โดยจะช่วยให้การบริหารงานและ การตัดสินใจด้านต่าง ๆ เช่น การวางแผน การกำหนดกลยุทธ์ การติดตามควบคุม และวัดผลการปฏิบัติงาน ตลอดจน การใช้ทรัพยากรต่าง ๆ อย่างเหมาะสมและมีประสิทธิภาพมากขึ้น ลดการสูญเสียและโอกาสที่ทำให้ เกิดความเสียหาย แก่องค์กร อันจะส่งผลให้การปฏิบัติงานตามโครงการ และภารกิจบรรลุเป้าหมายอย่างมี ประสิทธิภาพ นอกจากนี้การ จัดทำระบบบริหารความเสี่ยงและควบคุมภายในยังมีส่วนช่วยให้เกิดการพัฒนา ความสัมพันธ์ระหว่างองค์กรและ ภายในองค์กร นำมาซึ่งการประสานการทำงาน การติดต่อแลกเปลี่ยนข้อมูล และความร่วมมือในการดำเนินการต่าง ๆ เพื่อให้สามารถบรรลุเป้าหมายในการบริหารราชการแผ่นดินต่อไป

นิยามความเสี่ยง และการบริหารความเสี่ยง

ความเสี่ยง (Risk) คือ เหตุการณ์ที่มีโอกาสเกิดขึ้นได้ในอนาคต หรือการกระทำใด ๆ ที่อาจ เกิดขึ้นภายใต้สถานการณ์ที่ไม่แน่นอน และส่งผลกระทบต่อหรือสร้างความเสียหาย (ทั้งที่เป็นตัวเงินและไม่เป็นตัว เงิน) หรือ ก่อให้เกิดความล้มเหลวหรือลดโอกาสที่จะบรรลุวัตถุประสงค์และเป้าหมายขององค์กร

ปัจจัยเสี่ยง (Risk Factor) คือ ต้นเหตุ/สาเหตุที่มาของความเสี่ยง ที่จะทำให้ไม่บรรลุวัตถุประสงค์ที่กำหนดไว้โดยต้องระบุได้ว่าเหตุการณ์นั้นจะเกิดที่ไหน เมื่อใด และเกิดขึ้นได้อย่างไร และ ทำไม ทั้งนี้สาเหตุ ของความเสี่ยงที่ระบุควรเป็นสาเหตุที่แท้จริง เพื่อจะได้วิเคราะห์และกำหนดมาตรการลด ความเสี่ยงในภายหลังได้อย่างถูกต้อง

การบริหารความเสี่ยง (Risk Management) คือ กระบวนการที่ใช้ในการบริหารจัดการปัจจัยเสี่ยงต่าง ๆ เพื่อให้โอกาสที่จะเกิดเหตุการณ์ความเสี่ยงลดลง หรือผลกระทบของความเสียหายจากเหตุการณ์ ความเสี่ยงลดลงอยู่ในระดับที่องค์กรยอมรับได้ (Risk Appetite) การจัดการความเสี่ยงต้องมองปัญหา ความเสี่ยง แบบองค์รวม ดังนั้น การจัดการความเสี่ยงที่เหมาะสมจะต้องอาศัยการมีส่วนร่วมจากผู้บริหารและ ผู้ปฏิบัติการ จากทุกระดับร่วมกัน พิจารณาทั้งความเสี่ยงที่ยอมรับได้ และระดับความเสี่ยงที่ยอมรับได้ เพื่อให้ เกิดความ เข้าใจและเห็นพ้องร่วมกันทั่วทั้งองค์กร จึงจะสามารถควบคุมความเสี่ยงให้อยู่ในระดับที่องค์กร ยอมรับได้

การบริหารความเสี่ยงทั่วทั้งองค์กร (Enterprise Risk Management) คือ กระบวนการที่เป็นระบบในการบริหารปัจจัย และควบคุมกิจกรรม รวมทั้งกระบวนการดำเนินงานต่าง ๆ เพื่อลดมูลเหตุ ของโอกาสที่จะทำให้เกิดความเสียหายจากการดำเนินการที่ไม่เป็นไปตามแผน เพื่อให้ระดับของความเสี่ยงและ ผลกระทบที่จะเกิดขึ้นในอนาคตอยู่ในระดับที่องค์กรสามารถยอมรับได้ ควบคุมได้และตรวจสอบได้อย่างเป็น ระบบ โดยการคำนึงถึง การบรรลุเป้าหมาย ทั้งในด้านกลยุทธ์การปฏิบัติตามกฎระเบียบ การเงิน และชื่อเสียง ขององค์กรเป็นสำคัญโดยได้รับการสนับสนุน และการมีส่วนร่วมในการบริหารความเสี่ยงจากหน่วยงานทุก ระดับทั่วทั้งองค์กร

การควบคุม (Control) หมายถึง นโยบายและวิธีปฏิบัติที่จะช่วยให้มั่นใจว่าได้มีการดำเนินการตามแนวทางการตอบสนองต่อความเสี่ยงที่วางไว้ กิจกรรมการควบคุมเกิดขึ้นในทุกระดับ ทุกหน้าที่งานและทั่ว ทั้งองค์กร ประกอบด้วยกิจกรรมที่แตกต่างกัน เช่น การอนุมัติ การมอบหมายอำนาจหน้าที่ การยืนยันความ ถูกต้อง การกระหายอด การแบ่งหน้าที่ และการสอบทานผลการปฏิบัติงาน แบ่งประเภทการควบคุมไว้ ๔ ประเภท คือ

๑) การควบคุมเพื่อการป้องกัน (Preventive Control) เป็นวิธีการควบคุมที่กำหนดขึ้นเพื่อ ป้องกันไม่ให้เกิดความเสี่ยงและข้อผิดพลาดตั้งแต่แรก เช่น การอนุมัติ การจัดโครงสร้างองค์การ การแบ่งแยก หน้าที่ การควบคุม การเข้าถึงเอกสารข้อมูล ทรัพย์สิน ฯลฯ

๒) การควบคุมเพื่อให้อุบัติการณ์ (Detective Control) เป็นวิธีการควบคุมที่กำหนดขึ้นเพื่อค้นหาข้อผิดพลาดที่เกิดขึ้นแล้ว เช่น การสอบทาน การวิเคราะห์ การยืนยันยอด การตรวจนับ การรายงานข้อบกพร่อง ฯลฯ

๓) การควบคุมโดยการชี้แนะ (Directive Control) เป็นวิธีการควบคุมที่ส่งเสริมหรือกระตุ้นให้ เกิดความสำเร็จตามวัตถุประสงค์ที่ต้องการ เช่น การให้รางวัลแก่ผู้มีผลงานดี เป็นต้น

๔) การควบคุมเพื่อการแก้ไข (Corrective Control) เป็นวิธีการควบคุมที่กำหนดขึ้นเพื่อแก้ไขข้อผิดพลาดที่เกิดขึ้นให้ถูกต้อง หรือเพื่อหาวิธีแก้ไขให้เกิดข้อผิดพลาดซ้ำอีกในอนาคต เช่น การจัดเตรียม เครื่องมือดับเพลิงเพื่อช่วยลดความรุนแรงของความเสียหายให้น้อยลงหากเกิดไฟไหม้ เป็นต้น

คุณค่าของการบริหารความเสี่ยง

๑. ส่งเสริมให้เกิดวัฒนธรรมองค์กรที่ดีเรื่องความเสี่ยงและควบคุมภายใน
๒. ส่งเสริมและปรับเปลี่ยนการบริหารจัดการให้มุ่งผลสัมฤทธิ์ (Outcome)

๓. ยกระดับระบบและกระบวนการสร้างภูมิคุ้มกันหรือมาตรการเพื่อตอบโต้ต่อสถานการณ์ที่ไม่พึงประสงค์ให้เข้มแข็งขึ้น

๔. เกิดกระบวนการสร้างมูลค่าเพิ่ม (Value Added) ให้กับองค์กรจากมุมมองด้านความเสี่ยง

๕. ชื่อเสียงและการยอมรับจาก Stakeholder และสังคมภายนอก

ความเชื่อมโยงการบริหารความเสี่ยงกับกระบวนการวางแผนขององค์กร

งานวิเคราะห์นโยบายและแผน ได้รวบรวมความเชื่อมโยงระหว่าง แนวทางการ บริหารความเสี่ยงกับ ข้อกำหนดตามยุทธศาสตร์ชาติที่สำคัญ ดังนี้

๑. รัฐธรรมนูญแห่งราชอาณาจักรไทย พ.ศ. ๒๕๖๐

มาตรา ๖๕ รัฐพึงจัดให้มียุทธศาสตร์ชาติเป็นเป้าหมายการพัฒนาประเทศอย่าง ยั่งยืน ตามหลักธรรมาภิบาลเพื่อใช้เป็นกรอบในการจัดทำแผนต่างๆ ให้สอดคล้องและบูรณาการกันเพื่อให้เกิด เป็นพลัง ผลักดันร่วมกันไปสู่เป้าหมายดังกล่าว

๒. ยุทธศาสตร์ชาติ พ.ศ. ๒๕๖๑ - ๒๕๘๐

ในการที่จะทำให้ประเทศไทยพัฒนาไปสู่อนาคตอันพึงประสงค์นั้นจำเป็นต้องมีการวางแผนและกำหนด ยุทธศาสตร์การพัฒนาในระยะยาว เพื่อให้ทุกภาคส่วนในสังคมนำไปเป็นแนวทางการ พัฒนาเพื่อขับเคลื่อนไปในทิศทาง เดียวกัน ซึ่งยุทธศาสตร์ชาติ พ.ศ. ๒๕๖๑ - ๒๕๘๐ ประกอบด้วย

๑. ด้านความมั่นคง

๒. ด้านการสร้างขีดความสามารถในการแข่งขัน

๓. ด้านพัฒนาและเสริมสร้างทรัพยากรมนุษย์

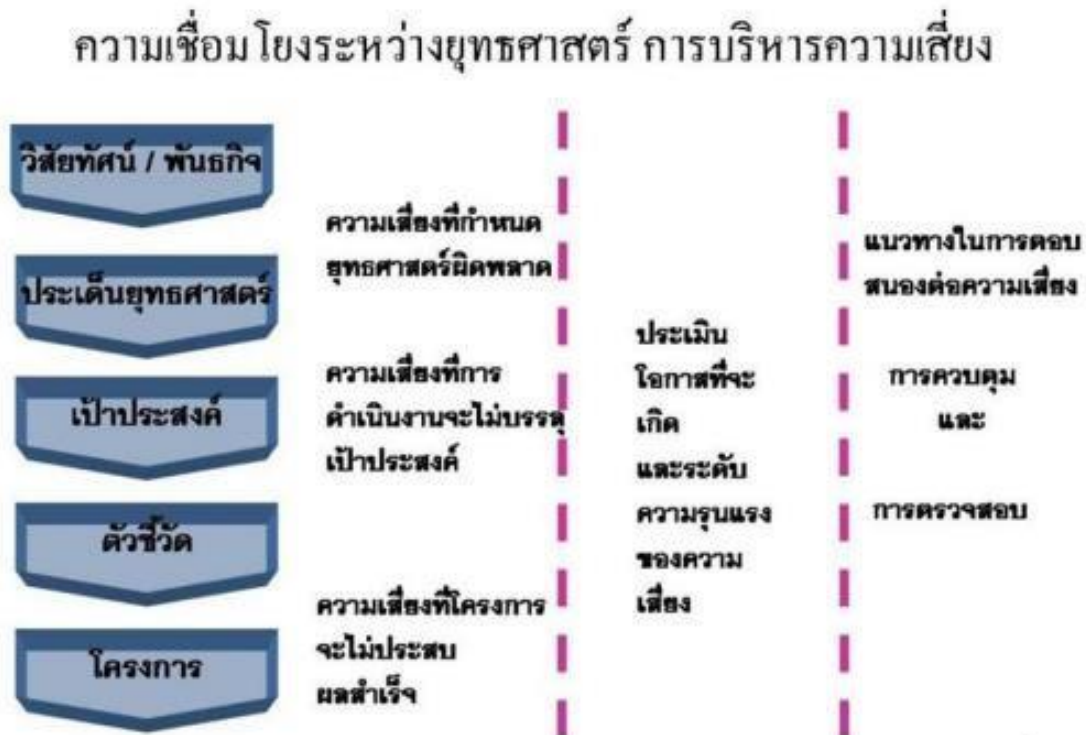
๔. ด้านการสร้างโอกาสและความเสมอภาคทางสังคม

๕. ด้านการสร้างการเติบโตบนคุณภาพชีวิตที่เป็นมิตรต่อสิ่งแวดล้อม

๖. ด้านการปรับสมดุลและพัฒนาระบบการบริหารภาครัฐ ซึ่งได้ประกาศในราชกิจจานุเบกษา เมื่อวันที่ ๑๓ ตุลาคม ๒๕๖๑ เพื่อให้ส่วนราชการใช้เป็นกรอบในการจัดทำแผนต่างๆ ให้สอดคล้องบูรณาการร่วมกัน และมุ่งสู่เป้าหมายเดียวกันในระยะ ๒๐ ปี ตั้งแต่ พ.ศ. ๒๕๖๑ - ๒๕๘๐

๓. แผนการปฏิรูปประเทศ ๑๑ ด้าน

ตามรัฐธรรมนูญแห่งราชอาณาจักรไทย หมวด ๑๖ การปฏิรูปประเทศ กำหนดให้ ดำเนินการ ปฏิรูปประเทศอย่างน้อยในด้านต่างๆ ให้เกิดผลตามที่กำหนดในกฎหมายว่าด้วยแผนและขั้นตอน การดำเนินการ ปฏิรูปประเทศ ซึ่งวิธีการจัดทำแผนต้องให้ประชาชนและหน่วยงานที่เกี่ยวข้องมีส่วนร่วม ต้องมี การวัดผลการดำเนินการ และระยะเวลาดำเนินการปฏิรูปประเทศจำนวน ๑๑ ด้าน ประกอบด้วย ด้านการเมือง ด้านการบริหารราชการแผ่นดิน ด้านกฎหมาย ด้านกระบวนการยุติธรรม ด้านเศรษฐกิจ ด้าน ทรัพยากรธรรมชาติและสิ่งแวดล้อม ด้านสาธารณสุข ด้านสื่อสารมวลชนเทคโนโลยีสารสนเทศ ด้านสังคมด้าน พลังงาน และด้านการป้องกันและปราบปรามการทุจริตและ ประพฤติมิชอบ ซึ่งแผนการปฏิรูปประเทศ ๑๑ ด้าน ได้ประกาศในราชกิจจานุเบกษา เมื่อวันที่ ๖ เมษายน ๒๕๖๑



๔. แผนพัฒนาเศรษฐกิจและสังคมแห่งชาติฉบับที่ ๑๓ (พ.ศ. ๒๕๖๖ - ๒๕๗๐)

แผนพัฒนาเศรษฐกิจและสังคมแห่งชาติฉบับที่ ๑๓ (พ.ศ. ๒๕๖๖ - ๒๕๗๐) เริ่มต้น ณ วันที่ ๑ ตุลาคม ๒๕๖๕ ครอบคลุมปีงบประมาณ พ.ศ. ๒๕๖๖ - ๒๕๗๐ ซึ่งเป็นระยะ ๕ ปีที่สอง ของยุทธศาสตร์ชาติมุ่งพัฒนาให้ประเทศไทยสามารถก้าวข้ามความท้าทายต่าง ๆ เพื่อให้ “ประเทศไทยมีความ มั่นคง มั่งคั่ง ยั่งยืนเป็นประเทศพัฒนาแล้วด้วยการพัฒนาตามหลักปรัชญาของเศรษฐกิจพอเพียง” ตามเจตนารมณ์ของยุทธศาสตร์ชาติ ได้อาศัยหลักการ และแนวคิด ๔ ประการ ดังนี้

๑. หลักปรัชญาของเศรษฐกิจพอเพียง
๒. การสร้างความสามารถในการ “ล้มแล้ว ลุกไว”
๓. เป้าหมายการพัฒนาอย่างยั่งยืนของสหประชาชาติ
๔. การพัฒนาเศรษฐกิจชีวภาพ เศรษฐกิจหมุนเวียน เศรษฐกิจสีเขียว

๕. ยุทธศาสตร์ชาติว่าด้วยการป้องกันและปราบปรามทุจริต

การดำเนินงานตามยุทธศาสตร์ชาติว่าด้วยการป้องกันและปราบปรามทุจริต ซึ่งประกอบไปด้วย ๔ ยุทธศาสตร์ดังนี้

- ยุทธศาสตร์ที่ ๑ ปลุกจิตสำนึก ค่านิยม คุณธรรม จริยธรรม และสร้างวินัยกับทุกภาคส่วน
- ยุทธศาสตร์ที่ ๒ รวมพลังแผ่นดินป้องกันและปราบปรามการทุจริต
- ยุทธศาสตร์ที่ ๓ เสริมสร้างความแข็งแกร่งแก่หน่วยงานต่อต้านการทุจริต
- ยุทธศาสตร์ที่ ๔ สร้างบุคลากรมืออาชีพป้องกันและปราบปรามการทุจริต

๖. แผนพัฒนากลุ่มจังหวัดภาคใต้ตอนบน

- ยุทธศาสตร์ที่ ๑ พัฒนาการท่องเที่ยวของ ภาคให้เป็นแหล่งท่องเที่ยวคุณภาพชั้นนำ ของโลก
- ยุทธศาสตร์ที่ ๒ พัฒนาอุตสาหกรรมแปรรูปยางพารา และปาล์ม น้ำมันแหล่งใหม่

- ยุทธศาสตร์ที่ ๓ พัฒนาการผลิตสินค้าเกษตรหลักของ ภาค และสร้างความเข้มแข็ง
สถาบันเกษตรกร
- ยุทธศาสตร์ที่ ๔ การพัฒนาโครงสร้างพื้นฐาน สนับสนุนการท่องเที่ยว การพัฒนา
เขตอุตสาหกรรม และการเชื่อมโยงการค้าโลก
- ยุทธศาสตร์ที่ ๕ อนุรักษ์ ป่าไม้ และบริหาร จัดการทรัพยากรธรรมชาติ และสิ่งแวดล้อม อย่าง
เป็นระบบ เพื่อเป็นฐานการพัฒนาที่ยั่งยืน
- ยุทธศาสตร์ที่ ๖ การพัฒนาพื้นที่ระเปียบ เศรษฐกิจภาคใต้อย่างยั่งยืน

๗. แผนพัฒนาจังหวัด

ยุทธศาสตร์การพัฒนาจังหวัดชุมพร(ปี พ.ศ.๒๕๖๖ – ๒๕๗๐)

ประเด็นการพัฒนาที่ ๑ การพัฒนาการเกษตรกรรม การท่องเที่ยว และเชื่อมโยงการพัฒนาใน
ระดับภูมิภาค

ประเด็นการพัฒนาที่ ๒ การพัฒนาคน ครอบครัว ชุมชน และสังคมให้มีความมั่นคง ตามหลัก
ปรัชญาของเศรษฐกิจพอเพียง

ประเด็นการพัฒนาที่ ๓ การบริหารจัดการทรัพยากรธรรมชาติ สิ่งแวดล้อมและพลังงานให้มี
ความสมดุลและยั่งยืน

ประเด็นการพัฒนาที่ ๔ เพิ่มประสิทธิภาพระบบการบริหารจัดการเชิงบูรณาการและการ
จัดการความมั่นคงเพื่อการพัฒนาแบบประชารัฐ

๘. ยุทธศาสตร์การพัฒนาขององค์กรปกครองส่วนท้องถิ่นในเขตจังหวัด

ยุทธศาสตร์การพัฒนาที่ ๑ การพัฒนาด้านโครงสร้างพื้นฐาน

ยุทธศาสตร์การพัฒนาที่ ๒ การพัฒนาด้านการส่งเสริมคุณภาพ

ยุทธศาสตร์การพัฒนาที่ ๓ การจัดระเบียบชุมชน/สังคม การรักษาความสงบเรียบร้อย

ยุทธศาสตร์การพัฒนาที่ ๔ การวางแผน การส่งเสริมการลงทุน พาณิชยกรรม และการ
ท่องเที่ยว

ยุทธศาสตร์การพัฒนาที่ ๕ การบริหารจัดการ และการอนุรักษ์ทรัพยากรธรรมชาติ
และสิ่งแวดล้อม

ยุทธศาสตร์การพัฒนาที่ ๖ การพัฒนาด้านส่งเสริมศิลปะ วัฒนธรรม จารีตประเพณีและภูมิ
ปัญญาท้องถิ่น

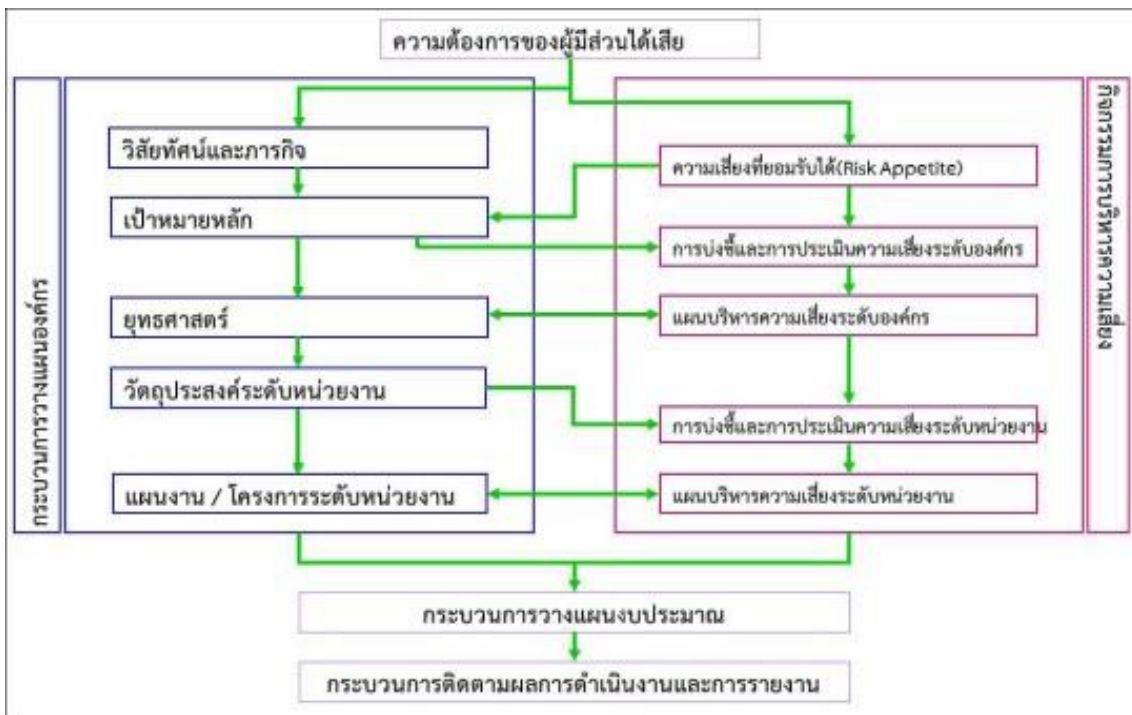
ยุทธศาสตร์การพัฒนาที่ ๗ การบริหารจัดการ การสร้างธรรมาภิบาล และการบริหารกิจการ
บ้านเมืองที่ดี สู่เมืองชุมพรอัจฉริยะ

๙. ยุทธศาสตร์ขององค์กรปกครองส่วนท้องถิ่น ยุทธศาสตร์การพัฒนา
องค์การบริหารส่วนตำบลท่าหิน

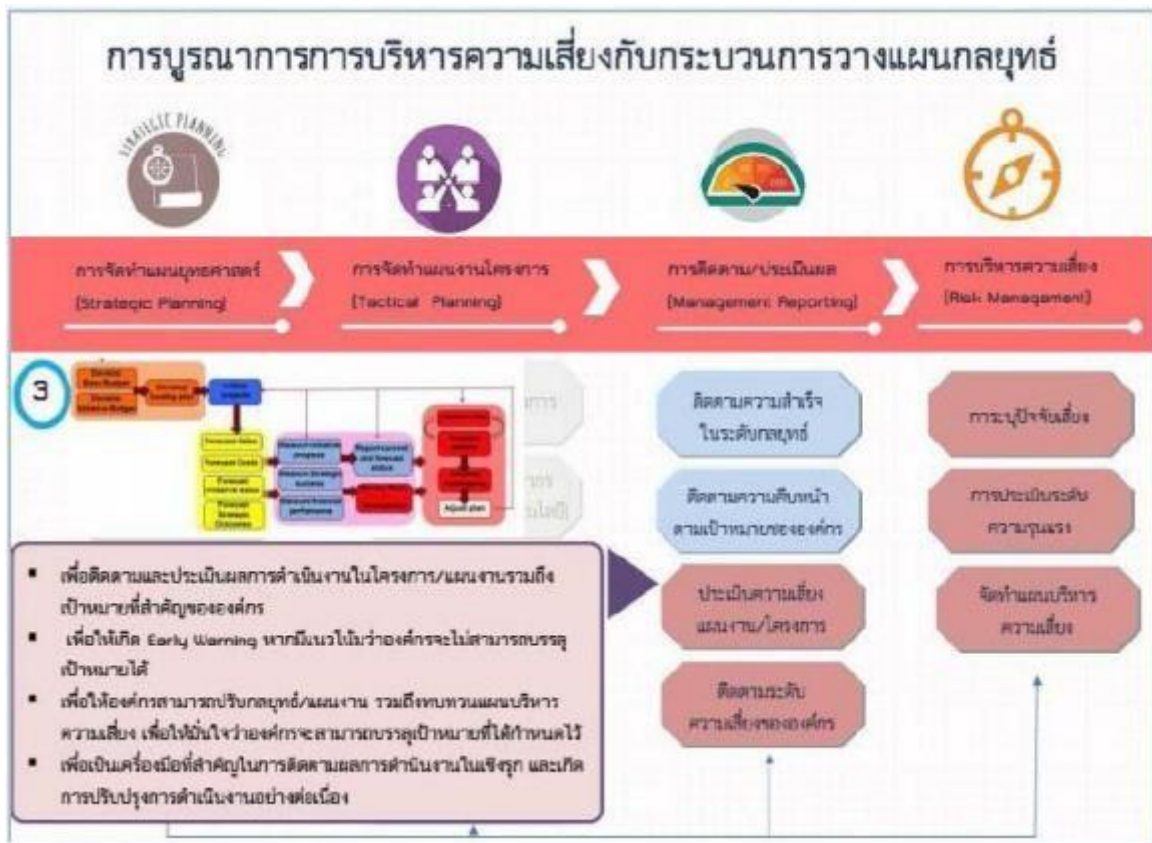
๑. ยุทธศาสตร์พัฒนาที่ ๑ ด้านโครงสร้างพื้นฐาน
๒. ยุทธศาสตร์พัฒนาที่ ๒ ด้านสังคมและคุณภาพชีวิต
๓. ยุทธศาสตร์พัฒนาที่ ๓ ด้านจัดระเบียบชุมชน/สังคมและการรักษาความสงบเรียบร้อย
๔. ยุทธศาสตร์พัฒนาที่ ๔ ด้านการวางแผน การส่งเสริมการลงทุนพาณิชย์ยกรรมและการท่องเที่ยว
๕. ยุทธศาสตร์พัฒนาที่ ๕ ด้านการบริหารจัดการและการอนุรักษ์ทรัพยากรธรรมชาติและสิ่งแวดล้อม
๖. ยุทธศาสตร์พัฒนาที่ ๖ ด้านการพัฒนาด้านศิลปะ วัฒนธรรม จารีต ประเพณี และภูมิปัญญาท้องถิ่น
๗. ยุทธศาสตร์พัฒนาที่ ๗ ด้านการบริหารจัดการ

การบูรณาการกระบวนการบริหารความเสี่ยงกับกระบวนการที่สำคัญขององค์กร

การบริหารความเสี่ยงเป็นกระบวนการที่ดำเนินการต่อเนื่องเชื่อมโยงกับกระบวนการวางแผน ยุทธศาสตร์ และกลยุทธ์ต่างๆขององค์กร ซึ่งจำเป็นจะต้องมีการจัดทำแผนบริหารความเสี่ยง และให้ ดำเนินการตามแผนบริหารความเสี่ยงเพื่อลดระดับความรุนแรงตลอดจนมีการติดตามและรายงานผลการ บริหารความเสี่ยงโดยจะต้องเป็นการดำเนินการร่วมกันระหว่างหน่วยงานในสังกัด เพื่อให้หน่วยงานสามารถ บรรลุเป้าหมายตาม วิสัยทัศน์ พันธกิจ การปฏิบัติงานมีประสิทธิภาพ ประสิทธิผล และเกิดประโยชน์สูงสุดต่อ การดำเนินงานของ องค์กรต่อไป



การบูรณาการกระบวนการบริหารความเสี่ยงกับกระบวนการวางแผนกลยุทธ์



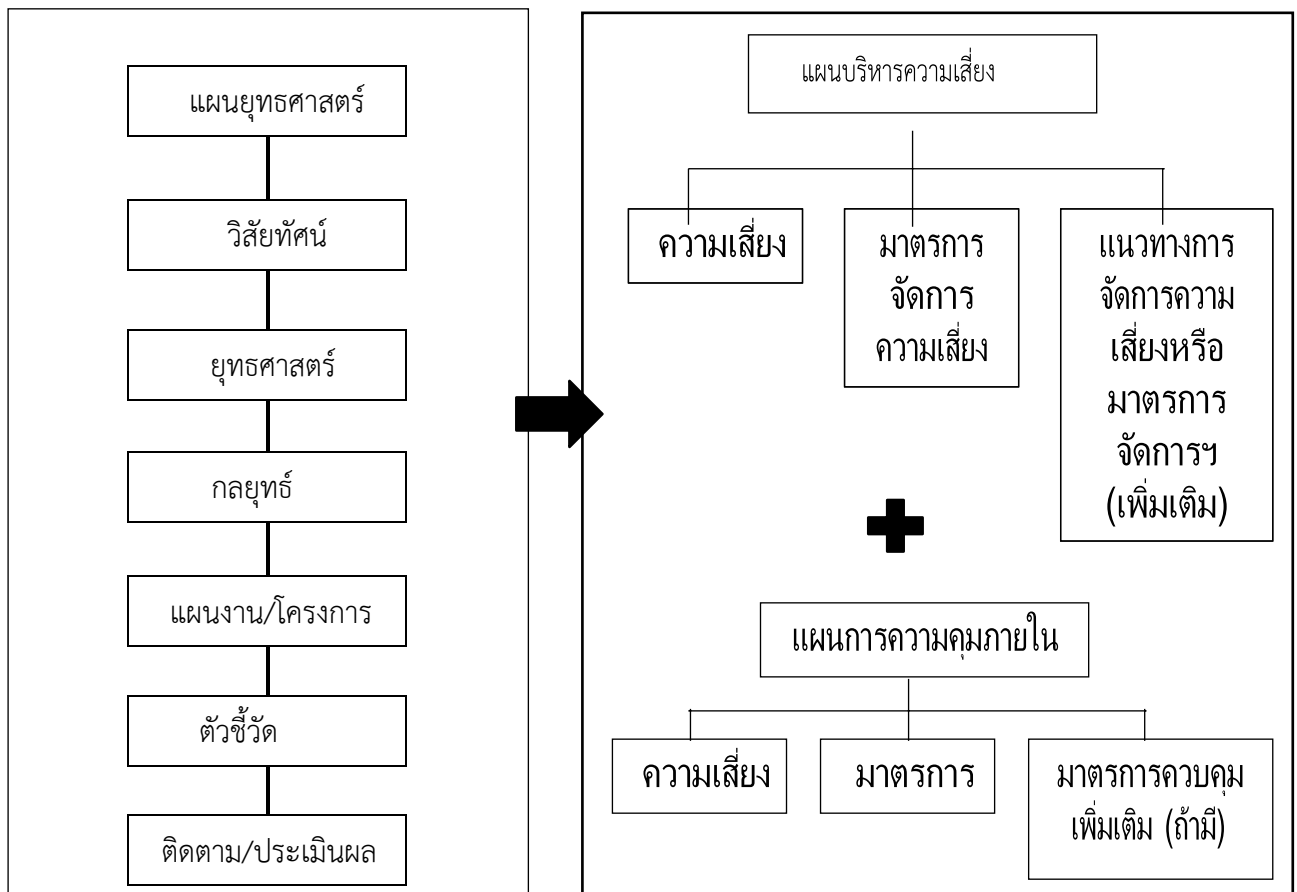
ส่วนที่ ๒

การบริหารความเสี่ยงของประจำปีงบประมาณ ๒๕๖๘

แนวทางการจัดทำคู่มือการบริหารความเสี่ยงขององค์การบริหารส่วนตำบลท่าหิน

การจัดทำคู่มือการบริหารความเสี่ยงขององค์การบริหารส่วนตำบลท่าหิน ประจำปีงบประมาณ พ.ศ. ๒๕๖๘ เพื่อให้หน่วยงานในสังกัด สามารถปฏิบัติงานในการจัดวางระบบบริหารความเสี่ยงของหน่วยงานได้อย่าง ถูกต้อง ซึ่งกลุ่มพัฒนาระบบบริหารได้ดำเนินการโดยยึดตามหลักเกณฑ์การพัฒนาคุณภาพการบริหารจัดการ ภาครัฐฯ หมวด ๒ การวางแผนเชิงยุทธศาสตร์ซึ่งกำหนดให้ส่วนราชการต้องมีการวิเคราะห์และจัดทำแผนบริหารความเสี่ยงตามมาตรฐาน COSO (Committee of Sponsoring Organization of the Tread way Commission) เพื่อเตรียมการรองรับการเปลี่ยนแปลงที่อาจเกิดขึ้นจากการดำเนินแผนงาน/ โครงการที่สำคัญ ซึ่งต้องครอบคลุมความเสี่ยงด้านธรรมาภิบาล ในการป้องกันข้อผิดพลาดหรือลดโอกาสที่จะทำให้องค์กรเกิดความเสียหาย โดยให้ระดับความเสี่ยงและผลกระทบที่อาจเกิดขึ้นอยู่ในระดับที่สามารถรับได้ รวมไปถึงมีแนวทางการจัดการความเสี่ยงที่เหมาะสมและสามารถติดตามประเมินผล ได้อย่างมีประสิทธิภาพ

แนวทางการบริหารความเสี่ยงขององค์การบริหารส่วนตำบลท่าหินและควบคุมภายใน



การจัดทำแผนบริหารความเสี่ยงตามหลักมาตรฐาน COSO (Committee of Sponsoring Organization of the Tread way Commission)

กระบวนการบริหารความเสี่ยง

กระบวนการบริหารความเสี่ยง (Risk Management Process) ตามหลักมาตรฐานของ COSO (The Committee Of Sponsoring Organization Of the Treadway Commission) มีขั้นตอนการดำเนินการ ดังนี้

๑. การกำหนดวัตถุประสงค์

การกำหนดวัตถุประสงค์ของการบริหารจัดการความเสี่ยง โดยพิจารณาจาก เป้าหมายของแผนงาน/โครงการ/กิจกรรม ตามแผนปฏิบัติการประจำปีของกระทรวงมหาดไทย โดยให้ สอดคล้องกับวิสัยทัศน์ พันธกิจและทิศทางของแต่ละหน่วยงานในสังกัดกระทรวงมหาดไทย และให้ครอบคลุม สอดคล้องตั้งแต่ระดับองค์กร จนถึงระดับบุคคล เพื่อให้สามารถบรรลุวัตถุประสงค์ในระดับภาพรวมและ สอดคล้องกับขอบเขตการดำเนินงานในแต่ละระดับ โดยใช้หลักการ SMART

Specific : มีการกำหนดเป้าหมายที่ชัดเจนและกำหนดผลตอบแทนหรือผลลัพธ์ที่ต้องการที่ทุกคนสามารถเข้าใจได้อย่างชัดเจน

Measureable : สามารถวัดผลหรือประเมินผลได้

Achievable : มีความเป็นไปได้ที่จะบรรลุวัตถุประสงค์ภายใต้เงื่อนไขที่มีการใช้ทรัพยากรที่มีอยู่ในปัจจุบัน

Reasonable : สมเหตุสมผลมีความเป็นไปได้

Time Constrained : มีกรอบเวลาที่ชัดเจนและเหมาะสม

๒. การค้นหาและระบุความเสี่ยง

๒.๑ การค้นหาและระบุความเสี่ยงโดยพิจารณาจากกิจกรรมงานโครงการที่จะ ดำเนินการแล้วมาจัดลำดับความสำคัญ

๒.๒ พิจารณาปัจจัย โดยพิจารณาปัจจัย ๒ ด้าน คือ ปัจจัยเสี่ยงภายในและ ปัจจัยเสี่ยงภายนอก

- ปัจจัยเสี่ยงภายใน คือ ความเสี่ยงที่เกิดจากสภาพแวดล้อมภายในองค์กรความเสี่ยงที่องค์กรพยายามลดให้น้อยลงหรือหมดไป เช่น ความเสี่ยงด้านกระบวนการปฏิบัติงาน ความเสี่ยง ด้านความรู้ ความสามารถและทักษะบุคลากร

- ปัจจัยเสี่ยงภายนอก คือ ความเสี่ยงที่เกิดจากสภาพแวดล้อมภายนอก องค์กร เป็นสิ่งที่อยู่เหนือความรับผิดชอบขององค์กร เช่น ความเสี่ยงด้านการเมืองการปกครอง ความเสี่ยง ด้านสภาวะเศรษฐกิจ

๓. การประเมินความเสี่ยง เป็นเครื่องมือในการพิจารณาความเสี่ยงในภาพรวมว่า ความเสี่ยงต่างๆ ที่ระบุไว้ข้างต้นมีโอกาสที่จะเกิดเหตุการณ์นั้น และมีผลกระทบอย่างไร โดยการประเมินระดับ ความรุนแรงและความเสี่ยง มีองค์ประกอบหลักในการพิจารณา ๒ ประการคือ โอกาส (Likelihood) ที่จะเกิด หมายถึง ความเป็นไปได้ที่จะเกิดเหตุการณ์นั้นๆ ในช่วงเวลาหนึ่ง และผลกระทบ (Impact) ที่อาจเกิดขึ้น หมายถึง ความเสียหายที่เกิดขึ้น ซึ่งมีผลกระทบต่อองค์กรทั้งด้านการเงินและด้านที่ไม่ใช่การเงิน หากเกิดเหตุการณ์ความเสี่ยงโดยจะต้องมีการ กำหนดระดับของโอกาสที่จะเกิดและระดับของผลกระทบที่จะเกิดขึ้น เพื่อให้สามารถกำหนดหรือจัดลำดับ ความสำคัญของความเสี่ยงได้

๓.๑ พิจารณาโอกาสในการเกิดความเสี่ยงจากสถิติการเกิดเหตุการณ์ในอดีต ปัจจุบัน หรือการคาดการณ์ล่วงหน้าของโอกาสที่จะเกิดขึ้นในอนาคต โดยจัดระดับของการเกิดความเสี่ยง เป็น ๕ ระดับ คือ สูงมาก สูง ปานกลาง ต่ำ และต่ำมาก (๕,๔,๓,๒,๑)

ตาราง ตัวอย่างการกำหนดรายละเอียดของโอกาสที่จะเกิด

ระดับ	โอกาสที่จะเกิด	คำอธิบาย	
		โอกาสเกิดเชิงคุณภาพ	โอกาสเกิดเชิงปริมาณ
๕	สูงมาก	มีโอกาสในการเกิดเกือบทุกครั้ง	มากกว่า ๘๐ %
๔	สูง	มีโอกาสในการเกิดค่อนข้างสูงหรือบ่อยๆ	๖๑ - ๘๐ %
๓	ปานกลาง	มีโอกาสเกิดบางครั้ง	๔๑ - ๖๐ %
๒	ต่ำ	อาจมีโอกาสดังกล่าวแต่ไม่บ่อยครั้ง	๒๑ - ๔๐ %
๑	ต่ำมาก	มีโอกาสดังกล่าวในกรณียกเว้น	น้อยกว่า ๒๐ %

๓.๒ พิจารณาความรุนแรงของผลกระทบที่เกิดจากความเสียหายหรือมูลค่า ความเสี่ยงจากความเสียหายที่คาดว่าจะได้รับหากเกิดเหตุการณ์ความเสี่ยงแบ่งเป็น ๕ ระดับ คือ สูงมาก สูงปานกลาง ต่ำ และต่ำมาก (๕,๔,๓,๒,๑) โดยพิจารณาผลกระทบอาจพิจารณาในแง่ของผลกระทบด้านการเงิน/ ทรัพย์สิน การดำเนินงาน ชื่อเสียง/ภาพลักษณ์บุคลากร ฯลฯ เป็นต้น

ตาราง ตัวอย่างการกำหนดรายละเอียดของผลกระทบที่อาจเกิดขึ้น

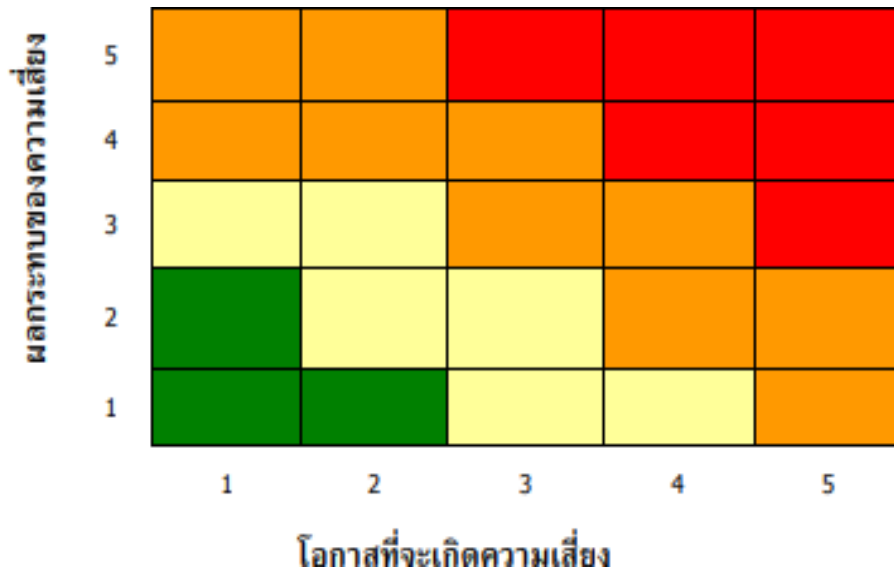
ระดับ	ผลกระทบ	คำอธิบาย
๕	สูงมาก	ส่งผลกระทบในระดับสูงมาก(มีผลกระทบต่อผู้มีส่วนได้ส่วนเสียภายนอก เช่น ประชาชน)
๔	สูง	ส่งผลกระทบต่อหน่วยงานภายนอก
๓	ปานกลาง	ส่งผลกระทบต่อหน่วยงานใน
๒	ต่ำ	ส่งผลกระทบต่อหน่วยงานภายใน
๑	ต่ำมาก	ส่งผลกระทบต่อหน่วยงานของตนเอง

๔. การประเมินผลการควบคุมที่มีอยู่ เป็นการพิจารณาความเสี่ยงคงเหลือที่ได้จาก การวิเคราะห์ การประเมิน ประสิทธิภาพการควบคุมภายใน โดยพิจารณาจากรายงานการควบคุมภายในของ องค์การบริหารส่วนตำบลท่าหิน ประจำปีงบประมาณ พ.ศ. ๒๕๖๘

๕. การจัดลำดับความเสี่ยง

หลังจากที่ดำเนินการประเมินความเสี่ยงแล้วเสร็จ นำมาวิเคราะห์ระดับ ความเสี่ยง (Level of Risk) หรือจัดลำดับความรุนแรงที่มีผลกระทบต่อแผนงาน/โครงการและพิจารณาจาก ระดับ ความเสี่ยงที่เกิดจากความสัมพันธ์ระหว่างโอกาสที่จะเกิดความเสี่ยง(Likelihood) และผลกระทบความเสี่ยงที่ ประเมินได้ โดยจัดเรียงเป็นลำดับจากระดับสูงมาก สูง ปานกลาง ต่ำ ต่ำมาก ในรูปแบบของแผนภูมิ ความเสี่ยง (Risk Profile)

ระดับความเสี่ยง	ค่าความเสี่ยง (โอกาส x ผลกระทบ)	เกณฑ์การประเมิน
สูงมาก	๒๐ - ๒๕	อยู่ในระดับที่ไม่สามารถยอมรับได้ จำเป็นต้องเร่ง จัดการความเสี่ยงให้ลดลงและอยู่ในระดับที่ยอมรับได้
สูง	๑๕ - ๑๖	อยู่ในระดับที่ไม่สามารถยอมรับได้ ต้องจัดการความเสี่ยงให้อยู่ในระดับที่ยอมรับได้
ปานกลาง	๕ - ๑๒	อยู่ในระดับที่ยอมรับได้ สามารถดำเนินการควบคุมโดยกระบวนการควบคุมภายใน
ต่ำ	๓ - ๔	อยู่ในระดับที่พอยอมรับได้ แต่ยังคงควบคุมเพื่อ ป้องกันไม่ให้เกิดความเสี่ยง
ต่ำมาก	๑ - ๒	อยู่ในระดับที่ยอมรับได้โดยไม่ต้องควบคุมความเสี่ยง



ระดับของความเสี่ยง



๖. การจัดการความเสี่ยง

แนวทางในการจัดการความเสี่ยงมี ๔ วิธี ดังนี้

๖.๑ การยอมรับความเสี่ยง (Take Risk) เป็นความเสี่ยงที่อยู่ใน ระดับความเสี่ยงปานกลาง ต่ำ หรือ ต่ำมาก หรือเป็นความเสี่ยงที่มีต้นทุนในการจัดการความเสี่ยงสูงมากจนไม่คุ้มค่ากับผลที่จะได้รับหรือเป็น ความเสี่ยงที่อยู่นอกเหนือการควบคุมขององค์การซึ่งอาจมีสาเหตุมาจากปัจจัยภายนอกที่ไม่สามารถควบคุมได้

๖.๒ การลดหรือควบคุมความเสี่ยง(Treat Risk) เป็นการจัดการ ความเสี่ยงในกรณีที่หน่วยงาน เห็นว่าความเสี่ยงเหล่านั้นเกิดขึ้นจากปัจจัยภายในหรือมีสาเหตุที่สามารถลดหรือ ควบคุมได้ด้วยวิธีการควบคุมภายใน หรือปรับปรุงระบบการทำงาน เพื่อลดโอกาสจะเกิดความเสียหาย หรือ ผลกระทบให้อยู่ในระดับ ที่ยอมรับได้ เช่น การจัดอบรมให้กับบุคลากร การทำคู่มือการปฏิบัติงานเมื่อลดปัญหา จากการทำงานผิดพลาด หรือหากเป็นความเสี่ยง ที่เกิดจากปัจจัยภายนอกที่อาจนำกลยุทธ์หรือมาตรการต่างๆ มาใช้เพื่อลดผลกระทบหรือความรุนแรงของความเสี่ยงนั้น

๖.๓ การหลีกเลี่ยงความเสี่ยง (Terminate Risk) เป็นการปฏิเสธและหลีกเลี่ยงโอกาสที่ จะเกิดความเสียหาย โดยการหยุด ยกเลิกหรือเปลี่ยนแปลงกิจกรรม หรือโครงการที่จะ นำไปสู่ เหตุการณ์ที่เป็นความเสี่ยง

๖.๔ การกระจายหรือถ่ายโอนความเสี่ยง (Transfer Risk) เป็น การ ถ่ายโอนงาน โครงการ หรือกิจกรรมให้หน่วยงานอื่นช่วยแบ่งความรับผิดชอบอาจเป็นหน่วยงานภายใน หรือภายนอกองค์การโดยเฉพาะ กรณีที่เห็นว่า เป็นความเสี่ยงที่คาดไม่ถึง หรือมีระดับความรุนแรงสูง เช่น ภัย ธรรมชาติหรือวินาศภัยต่างๆ ซึ่งหน่วยงานไม่สามารถแบกรับความเสี่ยงนั้นได้ ก็อาจกระจายหรือถ่ายโอนความ เสี่ยงด้วยการประกันภัยหรือกรณีที่ ความเสี่ยงอาจเกิดจากความไม่ชำนาญงานของบุคลากรภายในหน่วยงาน ก็อาจจัดจ้างบุคลากรภายนอกมาดำเนินการแทน

๗. การติดตามประเมินผลและจัดทำรายงาน หลังจากที่มีการจัดทำแผนบริหารความเสี่ยง ต้องมีการดำเนินการติดตามผลการดำเนินการตามแผนงาน/โครงการที่กำหนดไว้ ตามระยะเวลาที่กำหนด

การระบุความเสี่ยงตามหลักธรรมาภิบาล

ความเสี่ยงตามหลักธรรมาภิบาล (Good Governance) ประกอบด้วย ๑๐ ประการ ในการวิเคราะห์ เพื่อระบุความเสี่ยงนั้น ต้องนำแนวคิดเรื่องธรรมาภิบาลในแต่ละด้าน มาพิจารณาปัจจัยเสี่ยงต่างๆ ที่เกี่ยวข้องกับ ความเสี่ยงของโครงการที่คัดเลือกมา เช่น ด้านกลยุทธ์อาจมีความเสี่ยงต่อเรื่องประสิทธิผล และการมีส่วนร่วม ด้านการดำเนินงาน อาจมีความเสี่ยงต่อเรื่องประสิทธิภาพ และความโปร่งใส ด้านการเงิน อาจมีความเสี่ยง ต่อเรื่องนิติธรรม และภาระรับผิดชอบ ด้านกฎหมาย/กฎระเบียบ อาจมีความเสี่ยงต่อเรื่องนิติธรรม และความ เสมอภาค

๑. หลักประสิทธิผล (Effectiveness)	มีวิสัยทัศน์เชิงยุทธศาสตร์เพื่อตอบสนองความต้องการของประชาชน และผู้มีส่วน ได้ ส่วนเสียสร้างกระบวนการการปฏิบัติงานอย่างเป็นระบบและมีมาตรฐาน มุ่งเน้น ผลการ ปฏิบัติงานที่เป็นเลิศ ติดตามประเมินผล และพัฒนาปรับปรุงการปฏิบัติงาน ให้ดีขึ้น อย่างต่อเนื่อง
๒. หลักประสิทธิภาพ (Efficiency)	ใช้ทรัพยากรอย่างประหยัด เกิดผลผลิตภาพ คุ้มค่าการลงทุน และเกิดประโยชน์สูงสุด ต่อ ส่วนรวม ลดขั้นตอนและระยะเวลาในการปฏิบัติงาน และลดภาระค่าใช้จ่าย

๓. หลักการตอบสนอง (Responsiveness)	ให้บริการได้อย่างมีคุณภาพ ภายในระยะเวลาที่กำหนด สร้างความเชื่อมั่นไว้วางใจ ตอบสนองตามความคาดหวัง/ความต้องการของประชาชนผู้รับบริการ และผู้มีส่วนได้ส่วนเสีย ได้อย่างเหมาะสม
๔. หลักการรับผิดชอบ (Accountability)	สามารถตอบคำถามและชี้แจงได้เมื่อมีข้อสงสัย จัดวางระบบการรายงาน ผลสัมฤทธิ์ต่อสาธารณะเพื่อประโยชน์ในการตรวจสอบและการให้คุณให้โทษ และ มีการจัดเตรียมระบบการแก้ไขหรือบรรเทาปัญหาและผลกระทบใดๆ ที่อาจจะเกิดขึ้น
๕. หลักความโปร่งใส (Transparency)	การเปิดเผยข้อมูลข่าวสารที่จำเป็นและเชื่อถือได้ให้ประชาชนได้รับทราบอย่างสม่ำเสมอ ตลอดจนวางระบบให้การเข้าถึงข้อมูลข่าวสารดังกล่าวเป็นไปโดยง่าย
๖. หลักการมีส่วนร่วม (Participation)	การรับฟังความคิดเห็นของประชาชน ประชาชนมีส่วนร่วมในการรับรู้ เรียนรู้ ทำความเข้าใจแสดงทัศนะ เสนอปัญหา/ประเด็นสำคัญที่เกี่ยวข้อง ร่วมคิดแก้ไขปัญหา ร่วมในกระบวนการตัดสินใจและการดำเนินงาน และร่วมตรวจสอบผลการปฏิบัติงาน
๗. หลักการกระจายอำนาจ (Decentralization)	มีการมอบอำนาจและกระจายความรับผิดชอบในการตัดสินใจและการดำเนินการ ให้แก่ผู้ปฏิบัติงานในระดับต่างๆ ได้อย่างเหมาะสม รวมทั้งภาคส่วนอื่นๆ ในสังคม
๘. หลักนิติธรรม (Rule of Law)	การใช้อำนาจของกฎหมาย กฎระเบียบ ข้อบังคับในการปฏิบัติงานอย่างเคร่งครัด ด้วยความเป็นธรรม ไม่เลือกปฏิบัติและคำนึงถึงเสรีภาพของประชาชนและผู้มีส่วนได้ส่วนเสียฝ่ายต่างๆ
๙. หลักความเสมอภาค (Equity)	การให้บริการอย่างเท่าเทียมกัน และต้องคำนึงถึงโอกาสความทัดเทียมกันของการเข้าถึงบริการสาธารณะของกลุ่มบุคคลผู้ด้อยโอกาสในสังคม
๑๐. หลักการมุ่งเน้นฉันทามติ (Consensus Oriented)	มีกระบวนการในการแสวงหาฉันทามติหรือข้อตกลงร่วมกัน ระหว่างกลุ่มผู้มีส่วนได้ส่วนเสียที่เกี่ยวข้อง โดยเฉพาะกลุ่มที่ได้รับผลกระทบโดยตรง จะต้องไม่มีข้อคัดค้านที่หาข้อยุติไม่ได้ในประเด็นที่สำคัญ

ส่วนที่ ๓ แผนการบริหารจัดการความเสี่ยง
องค์การบริหารส่วนตำบลท่าหิน อำเภอสวี จังหวัดชุมพร
ประจำปีงบประมาณ พ.ศ. ๒๕๖๘

ชื่อหน่วยงาน องค์การบริหารส่วนตำบลท่าหิน
กำหนดขอบเขตความรับผิดชอบตามประเด็นยุทธศาสตร์/ข้อบัญญัติ/เทศบัญญัติ/อื่น ๆ (ถ้ามี)
ประจำปีงบประมาณ พ.ศ. ๒๕๖๘
สำนักปลัด

(๓) รหัสความเสี่ยง	(๔) ยุทธศาสตร์ที่ รับผิดชอบ	(๕) โครงการ/กิจกรรม/ ภารกิจ อปท. ที่สำคัญ	(๖) งบประมาณ (บาท)	(๗) วัตถุประสงค์	(๘) ตัวชี้วัด	(๙) เป้าหมาย
๐๑-๐๑-๒๕๖๘	ยุทธศาสตร์ที่ ๒ ด้านการส่งเสริม คุณภาพชีวิต แผนงานการศึกษา	กิจกรรมการอุดหนุน งบประมาณหน่วยงาน ของรัฐ - อุดหนุนสนับสนุน อาหารกลางวัน โรงเรียนสังกัด สพฐ.	๔๒๗,๕๒๖	เพื่อให้การอุดหนุน งบประมาณ ค่าอาหารกลางวัน เป็นไปตามระเบียบ ที่เกี่ยวข้อง	ร้อยละ ๑๐๐ อุดหนุน เงินเพื่อเป็นค่าใช้จ่ายใน การจัดซื้อจัดจ้างอาหาร กลางวันให้แก่โรงเรียน สพฐ. ทั้ง ๒ แห่งในเขต องค์การบริหารส่วน ตำบลท่าหิน	- อุดหนุนเงินเพื่อเป็นค่าใช้จ่าย ในการจัดซื้อจัดจ้างอาหาร กลางวันให้แก่โรงเรียน สพฐ. ทั้ง ๒ แห่งในเขต องค์การบริหารส่วน ตำบลท่าหิน - เด็กอนุบาลและประถมศึกษา ปีที่ ๑ - ๖ ได้รับ อาหารกลาง วันที่ถูกต้อง เหมาะสมตามหลัก โภชนาการ

ชื่อหน่วยงาน องค์การบริหารส่วนตำบลท่าหิน
กำหนดขอบเขตความรับผิดชอบตามประเด็นยุทธศาสตร์/ข้อบัญญัติ/เทศบัญญัติ/อื่น ๆ (ถ้ามี)
ประจำปีงบประมาณ พ.ศ. ๒๕๖๘
สำนักปลัด

รหัสความเสี่ยง	ยุทธศาสตร์ที่ รับผิดชอบ	โครงการ/กิจกรรม/ ภารกิจ อปท. ที่สำคัญ	งบประมาณ (บาท)	วัตถุประสงค์	ตัวชี้วัด	เป้าหมาย
๐๒-๐๑-๒๕๖๘	ยุทธศาสตร์ที่ ๒ ด้านการส่งเสริมคุณภาพ ชีวิต แผนงานงบบกลาง	งานงบบกลาง หมวด งบบกลาง ประเภทบ กลาง -เบี้ยยังชีพผู้สูงอายุ	๗,๖๐๐,๐๐๐	เพื่อจ่ายเป็นเงินเบี้ยยังชีพให้ ผู้สูงอายุที่มีสิทธิได้รับในเขต องค์การบริหารส่วนตำบลท่าหิน เป็น ระยะเวลา ๑๒ เดือน	จำนวนผู้สูงอายุที่มีสิทธิ รับเงินได้รับเงินร้อยละ ๑๐๐	ผู้สูงอายุที่มีสิทธิได้รับเงิน ในเขตองค์การบริหารส่วน ตำบลท่าหิน

ชื่อหน่วยงาน องค์การบริหารส่วนตำบลท่าหิน
กำหนดขอบเขตความรับผิดชอบตามประเด็นยุทธศาสตร์/ข้อบัญญัติ/เทศบัญญัติ/อื่น ๆ (ถ้ามี)
ประจำปีงบประมาณ พ.ศ. ๒๕๖๘

กองคลัง

(๓) รหัสความเสี่ยง	(๔) ยุทธศาสตร์ที่ รับผิดชอบ	(๕) โครงการ/กิจกรรม/ ภารกิจ อปท.ที่สำคัญ	(๖) งบประมาณ (บาท)	(๗) วัตถุประสงค์	(๘) ตัวชี้วัด	(๙) เป้าหมาย
๐๑-๐๒-๒๕๖๘	ยุทธศาสตร์ที่ ๗ ด้านพัฒนา ด้านบริหารจัดการ	- การเก็บรักษาพัสดุ	-	เพื่อการรักษา ทรัพย์สินของทาง ราชการให้ปลอดภัย	ปริมาณพัสดุของแต่ละ หน่วยงาน	หน่วยงานในองค์การบริหาร ส่วนตำบลท่าหิน
๐๒-๐๒-๒๕๖๘	ยุทธศาสตร์ที่ ๗ ด้านพัฒนา ด้านบริหารจัดการ	- การบริหารสัญญา และการตรวจรับพัสดุ	-	เพื่อให้การบริหาร สัญญาและตรวจรับ พัสดุรวดเร็วถูกต้อง ตามระเบียบฯและ ไม่เกิดความเสียหาย ต่อหน่วยงาน	การตรวจสอบการจัด จ้างประจำปีจาก หน่วยงานผู้ตรวจ	เจ้าหน้าที่ผู้ได้รับกรแต่งตั้งเป็น ผู้บริหารสัญญาและตรวจรับ พัสดุ

ชื่อหน่วยงาน องค์การบริหารส่วนตำบลท่าหิน
กำหนดขอบเขตความรับผิดชอบตามประเด็นยุทธศาสตร์/ข้อบัญญัติ/เทศบัญญัติ/อื่น ๆ (ถ้ามี)
ประจำปีงบประมาณ พ.ศ. ๒๕๖๘
กองช่าง

(๓) รหัส ความเสี่ยง	(๔) ยุทธศาสตร์ที่รับผิดชอบ	(๕) โครงการ/กิจกรรม/ ภารกิจ อปท. ที่สำคัญ	(๖) งบประมาณ (บาท)	(๗) วัตถุประสงค์	(๘) ตัวชี้วัด	(๙) เป้าหมาย
๐๑-๐๓-๒๕๖๘	พัฒนาระบบโครงสร้าง พื้นฐาน	โครงการก่อสร้างถนน คสล. สายกลางนา หมู่ที่๒	๑๔๐,๐๐๐	เพื่อแก้ไขปัญหาการ คมนาคม การขนส่ง และสัญจรไปมา มีความสะดวกมากขึ้น	ร้อยละ หรือจำนวน ราษฎรที่มีการ คมนาคมสะดวก รวดเร็วเพิ่มขึ้น	กว้าง ๔ เมตร ระยะทาง ๕๒ เมตร หนา ๐.๑๕ เมตร หรือพื้นที่ คสล. ไม่ น้อยกว่า ๒๐๘ ตร.ม. พร้อมไหล่ทาง ลูกรังบดอัด ข้างละ ๐.๕๐ เมตร
๐๒-๐๓-๒๕๖๘	พัฒนาระบบโครงสร้าง พื้นฐาน	โครงการก่อสร้างถนน คสล. สายกลางนา หมู่ที่๗	๑๐๖,๐๐๐	เพื่อแก้ไขปัญหาการ คมนาคม การขนส่ง และสัญจรไปมา มีความสะดวกมากขึ้น	ร้อยละ หรือจำนวน ราษฎรที่มีการ คมนาคมสะดวก รวดเร็วเพิ่มขึ้น	กว้าง ๔ เมตร ระยะทาง ๔๐ เมตร หนา ๐.๑๕ เมตร หรือพื้นที่ คสล. ไม่ น้อยกว่า ๑๖๐ ตร.ม. พร้อมไหล่ทาง ลูกรังบดอัด ข้างละ ๐.๕๐ เมตร
๐๓-๐๓-๒๕๖๘	พัฒนาระบบโครงสร้าง พื้นฐาน	โครงการก่อสร้างถนน คสล. สายเขาเรียว หมู่ที่๘	๓๕๐,๐๐๐	เพื่อแก้ไขปัญหาการ คมนาคม การขนส่ง และสัญจรไปมา มีความสะดวกมากขึ้น	ร้อยละ หรือจำนวน ราษฎรที่มีการ คมนาคมสะดวก รวดเร็วเพิ่มขึ้น	กว้าง ๔ เมตร ระยะทาง ๑๓๓ เมตร หนา ๐.๑๕ เมตร หรือพื้นที่ คสล. ไม่ น้อยกว่า ๕๓๒ ตร.ม. พร้อมไหล่ทาง ลูกรังบดอัด ข้างละ ๐.๕๐ เมตร
๐๔-๐๓-๒๕๖๘	พัฒนาระบบโครงสร้าง พื้นฐาน	โครงการก่อสร้างถนน คสล. สายทุ่งพุทธ๑ หมู่ที่๑๐	๓๕๐,๐๐๐	เพื่อแก้ไขปัญหาการ คมนาคม การขนส่ง และสัญจรไปมา มีความสะดวกมากขึ้น	ร้อยละ หรือจำนวน ราษฎรที่มีการ คมนาคมสะดวก รวดเร็วเพิ่มขึ้น	กว้าง ๔ เมตร ระยะทาง ๑๓๓ เมตร หนา ๐.๑๕ เมตร หรือพื้นที่ คสล. ไม่ น้อยกว่า ๕๓๒ ตร.ม. พร้อมไหล่ทาง ลูกรังบดอัด ข้างละ ๐.๕๐ เมตร

ชื่อหน่วยงาน องค์การบริหารส่วนตำบลท่าหิน
กำหนดขอบเขตความรับผิดชอบตามประเด็นยุทธศาสตร์/ข้อบัญญัติ/เทศบัญญัติ/อื่น ๆ (ถ้ามี)
ประจำปีงบประมาณ พ.ศ. ๒๕๖๘
กองช่าง

(๓) รหัส ความเสี่ยง	(๔) ยุทธศาสตร์ที่รับผิดชอบ	(๕) โครงการ/กิจกรรม/ ภารกิจ อปท. ที่สำคัญ	(๖) งบประมาณ (บาท)	(๗) วัตถุประสงค์	(๘) ตัวชี้วัด	(๙) เป้าหมาย
๐๕-๐๓-๒๕๖๘	พัฒนาระบบโครงสร้าง พื้นฐาน	โครงการก่อสร้างถนน คสล. สายทุ่งหนองไหล๒ หมู่ที่๔	๓๕๐,๐๐๐	เพื่อแก้ไขปัญหาการ คมนาคม การขนส่ง และสัญจรไปมา มีความสะดวกมากขึ้น	ร้อยละ หรือจำนวน ราษฎรที่มีการ คมนาคมสะดวก รวดเร็วเพิ่มขึ้น	กว้าง๔ เมตร ระยะทาง ๑๓๓ เมตร หนา๐.๑๕เมตร หรือพื้นที่ คสล.ไม่ น้อยกว่า๕๓๒ ตรม.ม.พร้อมไหล่ทาง ลูกรังบดอัด ข้างละ ๐.๕๐เมตร
๐๖-๐๓-๒๕๖๘	พัฒนาระบบโครงสร้าง พื้นฐาน	โครงการก่อสร้างถนน คสล. สายร่องเพกา-ดอนตอ หมู่ที่๕	๓๕๐,๐๐๐	เพื่อแก้ไขปัญหาการ คมนาคม การขนส่ง และสัญจรไปมา มีความสะดวกมากขึ้น	ร้อยละ หรือจำนวน ราษฎรที่มีการ คมนาคมสะดวก รวดเร็วเพิ่มขึ้น	กว้าง๔ เมตร ระยะทาง ๑๓๓ เมตร หนา๐.๑๕เมตร หรือพื้นที่ คสล.ไม่ น้อยกว่า๕๓๒ ตรม.ม.พร้อมไหล่ทาง ลูกรังบดอัด ข้างละ ๐.๕๐เมตร
๐๗-๐๓-๒๕๖๘	พัฒนาระบบโครงสร้าง พื้นฐาน	โครงการก่อสร้างถนน คสล. สายห้วยปลิง๒ หมู่ที่๖	๓๕๐,๐๐๐	เพื่อแก้ไขปัญหาการ คมนาคม การขนส่ง และสัญจรไปมา มีความสะดวกมากขึ้น	ร้อยละ หรือจำนวน ราษฎรที่มีการ คมนาคมสะดวก รวดเร็วเพิ่มขึ้น	กว้าง๕ เมตร ระยะทาง ๑๐๘ เมตร หนา๐.๑๕เมตร หรือพื้นที่ คสล.ไม่ น้อยกว่า๕๔๐ ตรม.ม.พร้อมไหล่ทาง ลูกรังบดอัด ข้างละ ๐.๕๐เมตร
๐๘-๐๓-๒๕๖๘	พัฒนาระบบโครงสร้าง พื้นฐาน	โครงการก่อสร้างถนน คสล. สายห้วยลึก-เชื่อมวังสับปรด หมู่ที่๙	๓๕๐,๐๐๐	เพื่อแก้ไขปัญหาการ คมนาคม การขนส่ง และสัญจรไปมา มีความสะดวกมากขึ้น	ร้อยละ หรือจำนวน ราษฎรที่มีการ คมนาคมสะดวก รวดเร็วเพิ่มขึ้น	กว้าง๕ เมตร ระยะทาง ๑๐๘ เมตร หนา๐.๑๕เมตร หรือพื้นที่ คสล.ไม่ น้อยกว่า๕๔๐ ตรม.ม.พร้อมไหล่ทาง ลูกรังบดอัด ข้างละ ๐.๕๐เมตร

ชื่อหน่วยงาน องค์การบริหารส่วนตำบลท่าหิน
กำหนดขอบเขตความรับผิดชอบตามประเด็นยุทธศาสตร์/ข้อบัญญัติ/เทศบัญญัติ/อื่น ๆ (ถ้ามี)
ประจำปีงบประมาณ พ.ศ. ๒๕๖๘
กองช่าง

(๓) รหัส ความเสี่ยง	(๔) ยุทธศาสตร์ที่รับผิดชอบ	(๕) โครงการ/กิจกรรม/ ภารกิจ อปท. ที่สำคัญ	(๖) งบประมาณ (บาท)	(๗) วัตถุประสงค์	(๘) ตัวชี้วัด	(๙) เป้าหมาย
๐๙-๐๓-๒๕๖๘	พัฒนาระบบโครงสร้าง พื้นฐาน	โครงการก่อสร้างถนน คสล. สายช่องไทร๑ หมู่ที่๘	๒๕๓,๐๐๐	เพื่อแก้ไขปัญหาการ คมนาคม การขนส่ง และสัญจรไปมา มีความสะดวกมากขึ้น	ร้อยละ หรือจำนวน ราษฎรที่มีการ คมนาคมสะดวก รวดเร็วเพิ่มขึ้น	กว้าง ๕ เมตร ระยะทาง ๗๗ เมตร หนา ๐.๑๕ เมตร หรือพื้นที่ คสล. ไม่ น้อยกว่า ๓๘๕ ตร.ม. พร้อมไหล่ทาง ลูกรังบดอัด ข้างละ ๐.๕๐ เมตร
๑๐-๐๓-๒๕๖๘	พัฒนาระบบโครงสร้าง พื้นฐาน	โครงการก่อสร้างถนน ลูกรัง สายยี่ดี่ร่วมใจ หมู่ที่๓	๑๐๐,๐๐๐	เพื่อแก้ไขปัญหาการ คมนาคม การขนส่ง และสัญจรไปมา มีความสะดวกมากขึ้น	ร้อยละ หรือจำนวน ราษฎรที่มีการ คมนาคมสะดวก รวดเร็วเพิ่มขึ้น	กว้าง ๕ เมตร ระยะทาง ๑๕๐ เมตร จำนวนลูกรัง ๓๖๐ ลูกบาศก์เมตร พร้อมเกลี่ยแต่งเรียบบดอัดแน่นเซาะ ร่องน้ำทั้งสองข้างตลอดสาย
๑๑-๐๓-๒๕๖๘	พัฒนาระบบโครงสร้าง พื้นฐาน	โครงการก่อสร้างหอดักเหล็ก วางถังจ่ายน้ำบาดาล หมู่ที่๓	๘๖,๐๐๐	แก้ปัญหาการขาด แคลนน้ำเพื่ออุปโภค บริโภคประชาชนใน พื้นที่ได้มีน้ำไว้ใช้ ภายในครัวเรือนอย่าง เพียงพอ	ร้อยละจำนวน ประชาชนมีน้ำใช้ อย่างเพียงพอและ ทั่วถึง	หอดักฐานเหล็กวางถังจ่ายน้ำบาดาล ขนาด กว้าง ๒.๘๐ เมตร ยาว ๒.๘๐ เมตร สูง ๔.๐๐ เมตร
๑๒-๐๓-๒๕๖๘	พัฒนาระบบโครงสร้าง พื้นฐาน	โครงการเจาะบ่อบาดาล หมู่ที่๒	๒๐๙,๐๐๐	แก้ปัญหาการขาด แคลนน้ำเพื่ออุปโภค บริโภคประชาชนใน พื้นที่ได้มีน้ำไว้ใช้ ภายในครัวเรือนอย่าง เพียงพอ	ร้อยละจำนวน ประชาชนมีน้ำใช้ อย่างเพียงพอและ ทั่วถึง	เจาะบ่อบาดาล ขนาด ๑๖ นิ้ว ลึก ๖๐ เมตร ปริมาณน้ำไม่น้อยกว่า ๔,๕๐๐ ลิตร/ชั่วโมง

ชื่อหน่วยงาน องค์การบริหารส่วนตำบลท่าหิน
กำหนดขอบเขตความรับผิดชอบตามประเด็นยุทธศาสตร์/ข้อบัญญัติ/เทศบัญญัติ/อื่น ๆ (ถ้ามี)
ประจำปีงบประมาณ พ.ศ. ๒๕๖๘
กองช่าง

(๓) รหัส ความเสี่ยง	(๔) ยุทธศาสตร์ที่รับผิดชอบ	(๕) โครงการ/กิจกรรม/ ภารกิจ อปท. ที่สำคัญ	(๖) งบประมาณ (บาท)	(๗) วัตถุประสงค์	(๘) ตัวชี้วัด	(๙) เป้าหมาย
๑๓-๐๓-๒๕๖๘	พัฒนาระบบโครงสร้าง พื้นฐาน	โครงการเจาะบ่อบาดาล หมู่ที่ ๙	๒๐๙,๐๐๐	แก้ปัญหาการขาด แคลนน้ำเพื่ออุปโภค บริโภคประชาชนใน พื้นที่ได้มีน้ำไว้ใช้ ภายในครัวเรือน อย่างเพียงพอ	ร้อยละจำนวน ประชาชนมีน้ำใช้ อย่างเพียงพอและ ทั่วถึง	เจาะบ่อบาดาล ขนาด ๑๖ นิ้ว ลึก ๖๐ เมตร ปริมาณน้ำไม่น้อยกว่า ๔,๕๐๐ ลิตร/ชั่วโมง
๑๔-๐๓-๒๕๖๘	พัฒนาระบบโครงสร้าง พื้นฐาน	โครงการติดตั้งไฟส่องสว่าง สาธารณะ (สายบ้านหนอง ปลา-เขาสวนเรียน)หมู่ที่ ๗	๒๘๕,๒๐๐	ลดอุบัติเหตุและเพิ่ม ความปลอดภัยให้แก่ ประชาชนที่เดินทาง สัญจรไปมาของ ประชาชนในพื้นที่ และตำบลใกล้เคียง	จำนวนอุบัติเหตุ ทางถนนในเวลา กลางคืนในพื้นที่ ลดลง	พาดสายอลูมิเนียมมหุ้มฉนวน ขนาด ๒๕ ตารางมิลลิเมตร ระบบ๑เฟส ระยะทาง ๑,๔๐๐ เมตร ติดตั้งกิ่งโคม แบบ LED ๒๐วัตต์ จำนวน ๒๓ ดวง โคม ติดตั้งชุด PHOTOELECTRIC จำนวน ๒ ชุด

ชื่อหน่วยงาน องค์การบริหารส่วนตำบลท่าหิน
กำหนดขอบเขตความรับผิดชอบตามประเด็นยุทธศาสตร์/ข้อบัญญัติ/เทศบัญญัติ/อื่น ๆ (ถ้ามี)
ประจำปีงบประมาณ พ.ศ. ๒๕๖๘
กองช่าง

(๓) รหัส ความเสี่ยง	(๔) ยุทธศาสตร์ที่รับผิดชอบ	(๕) โครงการ/กิจกรรม/ ภารกิจ อปท. ที่สำคัญ	(๖) งบประมาณ (บาท)	(๗) วัตถุประสงค์	(๘) ตัวชี้วัด	(๙) เป้าหมาย
๑๕-๐๓-๒๕๖๘	พัฒนาระบบโครงสร้าง พื้นฐาน	โครงการขุดลอกคูระบายน้ำ (บ้านดอนตาเหลือง) หมู่ที่ ๑	๓๕๘,๐๐๐	แก้ปัญหาน้ำท่วมขัง ซ้ำซากในพื้นที่ตำบล ท่าหิน และตำบล ใกล้เคียง	ลดปริมาณความ เสียหายของ ทรัพย์สินและ พื้นที่การเกษตร สาเหตุจากน้ำ ท่วมขัง	จุดที่ ๑ ขุดลอกคูระบายน้ำ เลียบ ถนนลาดยางสายท่าหิน-ดอนตาเหลือง- พรุจาก กว้างเฉลี่ย ๒.๕๐ เมตร ยาว ๑,๘๕๐ เมตร ลึกเฉลี่ย ๒.๓๐ เมตร จำนวนดินขุด ๕,๕๕๐ ลูกบาศก์เมตร ๒. จุดที่ ๒ ขุดลอกคูระบายน้ำ ตรง ถนนลาดยางสายคลองชุม-ถนน คสล. สายรพช.ซีพี. ขนาดกว้างเฉลี่ย ๒ เมตร ยาว ๑,๕๐๐ เมตร ลึกเฉลี่ย ๑.๕๐ เมตร จำนวนดินขุด ๒,๗๖๒.๕๐ ลูกบาศก์ เมตร

การวิเคราะห์โอกาส ผลกระทบ และการตอบสนองความเสี่ยง
ประจำปีงบประมาณ พ.ศ.๒๕๖๘
สำนักปลัด

(๓) รหัส ความเสี่ยง	(๔) โครงการ/กิจกรรม/ ภารกิจ อปท. ที่สำคัญ	(๕) วัตถุประสงค์	(๖) ผู้รับผิดชอบ	(๗) ความเสี่ยง	(๘) ประเภท ความเสี่ยง	(๙) คะแนน โอกาส	(๑๐) คะแนน ผล กระทบ	(๑๑) คะแนน ระดับ ความเสี่ยง (๙) x (๑๐)	(๑๒) วิธีการ ตอบสนอง ความเสี่ยง
๐๑-๐๑-๒๕๖๘	แผนงานการศึกษา งบอุดหนุน - อุดหนุนสนับสนุนอาหาร กลางวันโรงเรียนสังกัด สพฐ.	เพื่อให้การอุดหนุน งบประมาณค่าอาหาร กลางวันเป็นไปตาม ระเบียบที่เกี่ยวข้อง	สนป. งาน การศึกษา	บุคลากร สถานศึกษา สังกัด สพฐ. ไม่เข้าใจ ขั้นตอนการ ปฏิบัติงานเพื่อ ขอรับการ อุดหนุน งบประมาณ	(๔) ด้านการ ดำเนินงาน (Operation Risks)	๑	๑	๑	(๒) การลดความ เสี่ยง (Treat/Risk Reduction)

การวิเคราะห์โอกาส ผลกระทบ และการตอบสนองความเสี่ยง
ประจำปีงบประมาณ พ.ศ.๒๕๖๘
สำนักปลัด

(๓) รหัส ความเสี่ยง	(๔) โครงการ/กิจกรรม/ ภารกิจ อปท. ที่สำคัญ	(๕) วัตถุประสงค์	(๖) ผู้รับผิดชอบ	(๗) ความ เสี่ยง	(๘) ประเภท ความเสี่ยง	(๙) คะแนน โอกาส	(๑๐) คะแนน ผล กระทบ	(๑๑) คะแนน ระดับ ความเสี่ยง (๙)X(๑๐)	(๑๒) วิธีการ ตอบสนอง ความเสี่ยง
๐๒-๐๑-๒๕๖๘	แผนงานงบบกลาง งานงบบกลาง หมวดยงบ กลาง ประเภทงบบกลาง - เบี้ยยังชีพผู้สูงอายุ	เพื่อจ่ายเป็น เงินเบี้ยยังชีพ ให้ผู้สูงอายุที่มี สิทธิ์ได้รับใน เขตองค์การ บริหารส่วน ตำบลทำห็น เป็นเวลา ๑๒ เดือน	สนป. งานพัฒนา ชุมชน	งบ ประมาณไม่ เพียงพอ	(๑)ความเสี่ยงด้าน กลยุทธ์(Stratgy Risks) (๒)ความเสี่ยงด้าน การเงิน(Financial Risks) (๓)ความเสี่ยงด้าน การดำเนินงาน (Operation Risks) (๔)ความเสี่ยงด้าน การปฏิบัติตามกฎระ เบียบ (Leagl Risks) (๕)ความเสี่ยงด้าน เทคโนโลยีสารสนเทศ (Technology Risks) (๖)ความเสี่ยงด้าน ความน่าเชื่อถือ (Reputation Risks)	๑	๑	๑	(๑) การหลีกเลี่ยงความ เสี่ยง(Terminate / Risks Avoidance) (๒) การลดความเสี่ยง (Treat/Risks Reduction) (๓) การถ่ายโอนความเสี่ยง (Transfer/Risk Acceptance) (๔) การยอมรับความ เสี่ยง (take Risk Acceptance)

การวิเคราะห์โอกาส ผลกระทบ และการตอบสนองความเสี่ยง
ประจำปีงบประมาณ พ.ศ.๒๕๖๘
สำนักปลัด

(๓) รหัส ความเสี่ยง	(๔) โครงการ/กิจกรรม/ ภารกิจ อปท. ที่สำคัญ	(๕) วัตถุประสงค์	(๖) ผู้รับผิดชอบ	(๗) ความ เสี่ยง	(๘) ประเภท ความเสี่ยง	(๙) คะแนน โอกาส	(๑๐) คะแนน ผล กระทบ	(๑๑) คะแนน ระดับ ความเสี่ยง (๙) x (๑๐)	(๑๒) วิธีการ ตอบสนอง ความเสี่ยง
๐๓-๐๑-๒๕๖๘	กิจกรรมการอุดหนุน งบประมาณหน่วยงาน ของรัฐ - อุดหนุนสนับสนุน อาหารกลางวัน โรงเรียนสังกัด สพฐ.	เพื่อให้ อุดหนุน งบประมาณ ค่าอาหาร กลางวัน เป็นไปตาม ระเบียบที่ เกี่ยวข้อง	สนป. งานการศึกษา	บุคลากร สถานศึกษา สังกัด สพฐ. ไม่ เข้าใจ ขั้นตอน การปฏิบัติ งาน เพื่อขอรับการ อุดหนุน งบประมาณ	- อุดหนุนเงินเพื่อ เป็นค่าใช้จ่ายใน การจัดซื้อจัด จ้าง อาหาร กลางวัน ให้แก่โรงเรียน สพฐ. ทั้ง ๒ แห่ง ในเขต องค์การบริหารส่วน ตำบลท่าหิน	๑	๑	๑	๑. จัดทำคำสั่ง มี เจ้าหน้าที่ผู้รับผิดชอบ และแบ่งหน้าที่รับ ผิดชอบ อย่างชัดเจน ๒. ทำบันทึกข้อความ เสนอผู้บริหารเพื่อเข้า ประชุมประจำเดือน ๓. จัดทำสื่อพิมพ์ วารสาร แพลตฟอร์ม เว็บไซต์ เน้น ประชาสัมพันธ์ให้ ผู้ปกครองและประชาชน

การวิเคราะห์โอกาส ผลกระทบ และการตอบสนองความเสี่ยง
ประจำปีงบประมาณ พ.ศ.๒๕๖๘
สำนักปลัด

(๓) รหัส ความเสี่ยง	(๔) โครงการ/กิจกรรม/ ภารกิจ อปท. ที่สำคัญ	(๕) วัตถุประสงค์	(๖) ผู้รับผิดชอบ	(๗) ความเสี่ยง	(๘) ประเภท ความเสี่ยง	(๙) คะแนน โอกาส	(๑๐) คะแนน ผลกระทบ	(๑๑) คะแนน ระดับ ความเสี่ยง (๙) x (๑๐)	(๑๒) วิธีการ ตอบสนอง ความเสี่ยง
๐๔-๐๑-๒๕๖๘	งานบกลาง หมวดบ กลาง ประเภทบกลาง -เบี้ยยังชีพผู้สูงอายุ	งบประมาณ ไม่เพียงพอ	การลดความ เสี่ยง (Treat/ Risk Reduction)	งบประมาณ ไม่เพียงพอ	ความเสี่ยงด้าน การดำเนินงาน	จำนวนผู้รับ สิทธิรับเงิน	๑ ตุลาคม ๒๕๖๗ ถึง ๓๐กันยายน ๒๕๖๘	๑. จัดทำ คำสั่งมีเจ้าหน้าที่ ผู้รับผิดชอบและ แบ่งหน้าที่ รับผิดชอบอย่าง ชัดเจน ๒. ทำ บันทึกข้อความ เสนอ ผู้บริหาร ๓. จัดทำ บันทึกข้อตกลง ประสานความ ร่วมมือระหว่าง องค์การบริหาร ส่วนตำบล ทำหิน อำเภอสวี	แต่งตั้งมอบหมายให้ มีผู้ติดตามและ ประสานงานด้านข้อ มูล ของประชากร ร่วมกับอำเภอ

การวิเคราะห์โอกาส ผลกระทบ และการตอบสนองความเสี่ยง
ประจำปีงบประมาณ พ.ศ.๒๕๖๘
กองคลัง

(๓) รหัสความเสี่ยง	(๔) โครงการ/ กิจกรรม/ ภารกิจ อปท. ที่สำคัญ	(๕) วัตถุประสงค์	(๖) ผู้รับผิดชอบ	(๗) ความเสี่ยง	(๘) ประเภท ความเสี่ยง	(๙) คะแนน โอกาส	(๑๐) คะแนน ผล กระทบ	(๑๑) คะแนนระดับ ความเสี่ยง (๙) x (๑๐)	(๑๒) วิธีการ ตอบสนอง ความเสี่ยง
๐๑-๐๒-๒๕๖๘	- การเก็บรักษาพัสดุ	- เพื่อการรักษาทรัพย์สินของทางราชการให้ปลอดภัย	กองคลัง	พัสดุสูญหาย	(๓) ความเสี่ยงด้านการดำเนินงาน	๓	๓	๙	- ออกคำสั่งมอบหมายงานให้พนักงาน องค์กรบริหารส่วนตำบลที่อยู่ใน อบต.ปฏิบัติ - กำชับเจ้าหน้าที่ผู้ได้รับการแต่งตั้ง ดำเนินการระมัดระวัง รอบคอบยิ่งขึ้น
๐๒-๐๒-๒๕๖๘	- การบริหารสัญญาและ การตรวจรับพัสดุ	เพื่อให้การบริหารสัญญาและ ตรวจรับพัสดุรวดเร็ว ถูกต้องตามระเบียบฯ ประหยัดงบประมาณและ มีความคุ้มค่า	กองคลัง	เจ้าหน้าที่ผู้ได้รับการแต่งตั้งเป็นผู้บริหาร พักดูยังไม่เข้าใจระเบียบ ข้อกฎหมาย บาง ขั้นตอน	(๓) ความเสี่ยงด้านการดำเนินงาน	๓	๓	๙	- ออกคำสั่งมอบหมายงานให้พนักงาน อบต.ที่อยู่ใน อบต.ปฏิบัติ - ให้ผู้ปฏิบัติ ศึกษากฎระเบียบฯ ข้อสั่งการเพิ่มมากขึ้น - กำชับเจ้าหน้าที่ผู้ได้รับการแต่งตั้ง ดำเนินการระมัดระวัง รอบคอบยิ่งขึ้น

ชื่อหน่วยงาน องค์การบริหารส่วนตำบลท่าหิน
การวิเคราะห์โอกาส ผลกระทบ และการตอบสนองความเสี่ยง
ประจำปีงบประมาณ พ.ศ. ๒๕๖๘
กองช่าง

(๓) รหัส ความเสี่ยง	(๔) โครงการ/ กิจกรรม/ ภารกิจ อปท.ที่ สำคัญ	(๕) วัตถุประสงค์	(๖) ผู้รับผิดชอบ	(๗) ความเสี่ยง	(๘) ประเภท ความเสี่ยง	(๙) คะแนน โอกาส	(๑๐) คะแนน ผลกระทบ	(๑๑) คะแนนระดับ ความเสี่ยง (๙) X (๑๐)	(๑๒) วิธีการตอบสนองความเสี่ยง
๐๑-๐๓-๒๕๖๘	โครงการ ก่อสร้างถนน คสล.สายกลาง นา หมู่ที่๒	เพื่อแก้ไขปัญหา การคมนาคม การขนส่งและ สัญจรไปมา มีความสะดวก มากขึ้น	กองช่าง	๑.การก่อสร้างไม่ เป็นไปตามมาตรฐานที่ กำหนด ๒.การก่อสร้างไม่ สามารถดำเนินการ แล้วเสร็จตามสัญญา ๓.สภาพแวดล้อมที่ ควบคุมไม่ได้เป็น อุปสรรคที่เกิดขึ้น ระหว่างการก่อสร้าง เช่นสภาพอากาศ	O,L	๓	๓	๙	นำโครงการเข้าสู่ขั้นตอนการ ควบคุมความเสี่ยงเพื่อลด ความเสี่ยงลง

ชื่อหน่วยงาน องค์การบริหารส่วนตำบลท่าหิน
การวิเคราะห์โอกาส ผลกระทบ และการตอบสนองความเสี่ยง
ประจำปีงบประมาณ พ.ศ. ๒๕๖๘
กองช่าง

(๓) รหัส ความเสี่ยง	(๔) โครงการ/ กิจกรรม/ภารกิจ อปท.ที่สำคัญ	(๕) วัตถุประสงค์	(๖) ผู้รับผิดชอบ	(๗) ความเสี่ยง	(๘) ประเภท ความเสี่ยง	(๙) คะแนน โอกาส	(๑๐) คะแนน ผลกระทบ	(๑๑) คะแนน ระดับความ เสี่ยง (๙) X (๑๐)	(๑๒) วิธีการตอบสนองความเสี่ยง
๐๑-๐๓-๒๕๖๘	โครงการก่อสร้าง ถนน คสล.สาย กลางนา หมู่ที่๗	เพื่อแก้ไขปัญหา การคมนาคม การ ขนส่งและสัญจร ไปมาที่มีความ สะดวกมากขึ้น	กองช่าง	๑.การก่อสร้างไม่ เป็นไปตามมาตรฐานที่ กำหนด ๒.การก่อสร้างไม่ สามารถดำเนินการ แล้วเสร็จตามสัญญา ๓.สภาพแวดล้อมที่ ควบคุมไม่ได้เป็น อุปสรรคที่เกิดขึ้น ระหว่างการก่อสร้าง เช่นสภาพอากาศ	O,L	๓	๓	๙	นำโครงการเข้าสู่ขั้นตอนการ ควบคุมความเสี่ยงเพื่อลดความ เสี่ยงลง

ชื่อหน่วยงาน องค์การบริหารส่วนตำบลท่าหิน
การวิเคราะห์โอกาส ผลกระทบ และการตอบสนองความเสี่ยง
ประจำปีงบประมาณ พ.ศ. ๒๕๖๘
กองช่าง

(๓) รหัส ความเสี่ยง	(๔) โครงการ/ กิจกรรม/ภารกิจ อปท.ที่สำคัญ	(๕) วัตถุประสงค์	(๖) ผู้รับผิดชอบ	(๗) ความเสี่ยง	(๘) ประเภท ความเสี่ยง	(๙) คะแนน โอกาส	(๑๐) คะแนน ผลกระทบ	(๑๑) คะแนน ระดับความ เสี่ยง (๙) X (๑๐)	(๑๒) วิธีการตอบสนองความเสี่ยง
๐๒-๐๓-๒๕๖๘	โครงการก่อสร้าง ถนน คสล.สาย เขาเรี่ย หมู่ที่๘	เพื่อแก้ไขปัญหา การคมนาคม การ ขนส่งและสัญจร ไปมาที่มีความ สะดวกมากขึ้น	กองช่าง	๑.การก่อสร้างไม่ เป็นไปตามมาตรฐานที่ กำหนด ๒.การก่อสร้างไม่ สามารถดำเนินการ แล้วเสร็จตามสัญญา ๓.สภาพแวดล้อมที่ ควบคุมไม่ได้เป็น อุปสรรคที่เกิดขึ้น ระหว่างการก่อสร้าง เช่นสภาพอากาศ	O,L	๔	๔	๑๖	นำโครงการเข้าสู่ขั้นตอนการ ควบคุมความเสี่ยงเพื่อลด ความเสี่ยงลง

ชื่อหน่วยงาน องค์การบริหารส่วนตำบลท่าหิน
การวิเคราะห์โอกาส ผลกระทบ และการตอบสนองความเสี่ยง
ประจำปีงบประมาณ พ.ศ. ๒๕๖๘
กองช่าง

(๓) รหัส ความเสี่ยง	(๔) โครงการ/ กิจกรรม/ ภารกิจ อปท.ที่ สำคัญ	(๕) วัตถุประสงค์	(๖) ผู้รับผิดชอบ	(๗) ความเสี่ยง	(๘) ประเภท ความเสี่ยง	(๙) คะแนน โอกาส	(๑๐) คะแนน ผลกระทบ	(๑๑) คะแนน ระดับความ เสี่ยง (๙) X (๑๐)	(๑๒) วิธีการตอบสนองความเสี่ยง
๐๓-๐๓-๒๕๖๘	โครงการ ก่อสร้างถนน คสล.สายทุ่ง พุทธ๑ หมู่ที่ ๑๐	เพื่อแก้ไขปัญหา การคมนาคม การ ขนส่งและสัญจรไป มา มีความสะดวก มากขึ้น	กองช่าง	๑.การก่อสร้างไม่ เป็นไปตามมาตรฐานที่ กำหนด ๒.การก่อสร้างไม่ สามารถดำเนินการ แล้วเสร็จตามสัญญา ๓.สภาพแวดล้อมที่ ควบคุมไม่ได้เป็น อุปสรรคที่เกิดขึ้น ระหว่างการก่อสร้าง เช่นสภาพอากาศ	O,L	๔	๔	๑๖	นำโครงการเข้าสู่ขั้นตอนการ ควบคุมความเสี่ยงเพื่อลด ความเสี่ยงลง

ชื่อหน่วยงาน องค์การบริหารส่วนตำบลท่าหิน
การวิเคราะห์โอกาส ผลกระทบ และการตอบสนองความเสี่ยง
ประจำปีงบประมาณ พ.ศ. ๒๕๖๘

(๓) รหัส ความเสี่ยง	(๔) โครงการ/ กิจกรรม/ ภารกิจ อปท.ที่ สำคัญ	(๕) วัตถุประสงค์	(๖) ผู้รับผิดชอบ	(๗) ความเสี่ยง	(๘) ประเภท ความเสี่ยง	(๙) คะแนน โอกาส	(๑๐) คะแนน ผลกระทบ	(๑๑) คะแนนระดับ ความเสี่ยง (๙) X (๑๐)	(๑๒) วิธีการตอบสนองความเสี่ยง
๐๔-๐๓-๒๕๖๘	โครงการ ก่อสร้างถนน คสล.สายทุ่ง หนองไหล๒ หมู่ที่๔	เพื่อแก้ไข ปัญหาการ คมนาคม การ ขนส่งและ สัญจรไปมา มีความสะดวก มากขึ้น	กองช่าง	๑.การก่อสร้างไม่เป็นไป ตามมาตรฐานที่กำหนด ๒.การก่อสร้างไม่ สามารถดำเนินการแล้ว เสร็จตามสัญญา ๓.สภาพแวดล้อมที่ ควบคุมไม่ได้เป็น อุปสรรคที่เกิดขึ้น ระหว่างการก่อสร้าง เช่นสภาพอากาศ	O,L	๔	๔	๑๖	นำโครงการเข้าสู่ขั้นตอนการ ควบคุมความเสี่ยงเพื่อลด ความเสี่ยงลง

ชื่อหน่วยงาน องค์การบริหารส่วนตำบลท่าหิน
การวิเคราะห์โอกาส ผลกระทบ และการตอบสนองความเสี่ยง
ประจำปีงบประมาณ พ.ศ. ๒๕๖๘

กองช่าง

(๓) รหัส ความเสี่ยง	(๔) โครงการ/ กิจกรรม/ ภารกิจ อปท. ที่สำคัญ	(๕) วัตถุประสงค์	(๖) ผู้รับผิดชอบ	(๗) ความเสี่ยง	(๘) ประเภท ความเสี่ยง	(๙) คะแนน โอกาส	(๑๐) คะแนน ผลกระทบ	(๑๑) คะแนนระดับ ความเสี่ยง (๙) X (๑๐)	(๑๒) วิธีการตอบสนองความเสี่ยง
๐๕-๐๓-๒๕๖๘	โครงการ ก่อสร้างถนน คสล.สายรอง เพกา-ดอนตอ หมู่ที่๕	เพื่อแก้ไข ปัญหาการ คมนาคม การขนส่ง และสัญจรไป มามีความ สะดวกมาก ขึ้น	กองช่าง	๑.การก่อสร้างไม่เป็นไป ตามมาตรฐานที่กำหนด ๒.การก่อสร้างไม่ สามารถดำเนินการแล้ว เสร็จตามสัญญา ๓.สภาพแวดล้อมที่ ควบคุมไม่ได้เป็น อุปสรรคที่เกิดขึ้น ระหว่างการก่อสร้าง เช่นสภาพอากาศ	O,L	๔	๔	๑๖	นำโครงการเข้าสู่ขั้นตอนการ ควบคุมความเสี่ยงเพื่อลด ความเสี่ยงลง

ชื่อหน่วยงาน องค์การบริหารส่วนตำบลท่าหิน
การวิเคราะห์โอกาส ผลกระทบ และการตอบสนองความเสี่ยง
ประจำปีงบประมาณ พ.ศ. ๒๕๖๘

กองช่าง

(๓) รหัส ความเสี่ยง	(๔) โครงการ/ กิจกรรม/ ภารกิจ อปท.ที่ สำคัญ	(๕) วัตถุประสงค์	(๖) ผู้รับผิดชอบ	(๗) ความเสี่ยง	(๘) ประเภท ความเสี่ยง	(๙) คะแนน โอกาส	(๑๐) คะแนน ผลกระทบ	(๑๑) คะแนนระดับ ความเสี่ยง (๙) X (๑๐)	(๑๒) วิธีการตอบสนองความ เสี่ยง
๐๖-๐๓-๒๕๖๘	โครงการ ก่อสร้าง ถนน คสล. สายห้วย ปลิง๒ หมู่ที่๖	เพื่อแก้ไขปัญหา การคมนาคม การขนส่งและ สัญจรไปมา มีความสะดวกมาก ขึ้น	กองช่าง	๑.การก่อสร้างไม่ เป็นไปตามมาตรฐานที่ กำหนด ๒.การก่อสร้างไม่ สามารถดำเนินการแล้ว เสร็จตามสัญญา ๓.สภาพแวดล้อมที่ ควบคุมไม่ได้เป็น อุปสรรคที่เกิดขึ้น ระหว่างการก่อสร้าง เช่นสภาพอากาศ	O,L	๔	๔	๑๖	นำโครงการเข้าสู่ขั้นตอนการ ควบคุมความเสี่ยงเพื่อลด ความเสี่ยงลง

ชื่อหน่วยงาน องค์การบริหารส่วนตำบลท่าหิน
การวิเคราะห์โอกาส ผลกระทบ และการตอบสนองความเสี่ยง
ประจำปีงบประมาณ พ.ศ. ๒๕๖๘

กองช่าง

(๓) รหัส ความเสี่ยง	(๔) โครงการ/ กิจกรรม/ ภารกิจ อปท.ที่ สำคัญ	(๕) วัตถุประสงค์	(๖) ผู้รับผิดชอบ	(๗) ความเสี่ยง	(๘) ประเภท ความเสี่ยง	(๙) คะแนน โอกาส	(๑๐) คะแนน ผลกระทบ	(๑๑) คะแนนระดับ ความเสี่ยง (๙) X (๑๐)	(๑๒) วิธีการตอบสนองความ เสี่ยง
๐๗-๐๓-๒๕๖๘	โครงการ ก่อสร้างถนน คสล.สายห้วย ลึก-เชื่อมวัง ลับประด หมู่ที่๙	เพื่อแก้ไข ปัญหาการ คมนาคม การขนส่ง และสัญจรไป มามีความ สะดวกมาก ขึ้น	กองช่าง	๑.การก่อสร้างไม่ เป็นไปตามมาตรฐานที่ กำหนด ๒.การก่อสร้างไม่ สามารถดำเนินการแล้ว เสร็จตามสัญญา ๓.สภาพแวดล้อมที่ ควบคุมไม่ได้เป็น อุปสรรคที่เกิดขึ้น ระหว่างการก่อสร้าง เช่นสภาพอากาศ	O,L	๔	๔	๑๖	นำโครงการเข้าสู่ขั้นตอน การควบคุมความเสี่ยงเพื่อ ลดความเสี่ยงลง

ชื่อหน่วยงาน องค์การบริหารส่วนตำบลท่าหิน
การวิเคราะห์โอกาส ผลกระทบ และการตอบสนองความเสี่ยง
ประจำปีงบประมาณ พ.ศ. ๒๕๖๘

กองช่าง

(๓) รหัส ความเสี่ยง	(๔) โครงการ/ กิจกรรม/ ภารกิจ อปท.ที่ สำคัญ	(๕) วัตถุประสงค์	(๖) ผู้รับผิดชอบ	(๗) ความเสี่ยง	(๘) ประเภท ความเสี่ยง	(๙) คะแนน โอกาส	(๑๐) คะแนน ผลกระทบ	(๑๑) คะแนนระดับ ความเสี่ยง (๙) X (๑๐)	(๑๒) วิธีการตอบสนองความเสี่ยง
๐๘-๐๓-๒๕๖๘	โครงการ ก่อสร้างถนน คสล.สายช่อง ไทร๑ หมู่ที่๘	เพื่อแก้ไข ปัญหาการ คมนาคม การขนส่ง และสัญจรไป มามีความ สะดวกมาก ขึ้น	กองช่าง	๑.การก่อสร้างไม่ เป็นไปตามมาตรฐานที่ กำหนด ๒.การก่อสร้างไม่ สามารถดำเนินการแล้ว เสร็จตามสัญญา ๓.สภาพแวดล้อมที่ ควบคุมไม่ได้เป็น อุปสรรคที่เกิดขึ้น ระหว่างการก่อสร้าง เช่นสภาพอากาศ	O,L	๓	๓	๙	นำโครงการเข้าสู่ขั้นตอนการ ควบคุมความเสี่ยงเพื่อลดความ เสี่ยงลง

ชื่อหน่วยงาน องค์การบริหารส่วนตำบลท่าหิน
การวิเคราะห์โอกาส ผลกระทบ และการตอบสนองความเสี่ยง
ประจำปีงบประมาณ พ.ศ. ๒๕๖๘

กองช่าง

(๓) รหัส ความเสี่ยง	(๔) โครงการ/ กิจกรรม/ ภารกิจ อปท.ที่ สำคัญ	(๕) วัตถุประสงค์	(๖) ผู้รับผิดชอบ	(๗) ความเสี่ยง	(๘) ประเภท ความเสี่ยง	(๙) คะแนน โอกาส	(๑๐) คะแนน ผลกระทบ	(๑๑) คะแนนระดับ ความเสี่ยง (๙) X (๑๐)	(๑๒) วิธีการตอบสนองความเสี่ยง
๐๙-๐๓-๒๕๖๘	โครงการก่อสร้าง ถนน ลูกรังสาย ยินดีร่วมใจ หมู่ที่๓	เพื่อแก้ไขปัญหา การคมนาคม การขนส่งและ สัญจรไปมา มีความสะดวก มากขึ้น	กองช่าง	๑.การก่อสร้างไม่ เป็นไปตาม มาตรฐานที่ กำหนด ๒.สภาพแวดล้อม ที่ควบคุมไม่ได้เป็น อุปสรรคที่เกิดขึ้น ระหว่างการ ก่อสร้าง เช่น สภาพอากาศ	O,L	๓	๓	๙	นำโครงการเข้าสู่ขั้นตอนการ ควบคุมความเสี่ยงเพื่อลดความ เสี่ยงลง

ชื่อหน่วยงาน องค์การบริหารส่วนตำบลท่าหิน
การวิเคราะห์โอกาส ผลกระทบ และการตอบสนองความเสี่ยง
ประจำปีงบประมาณ พ.ศ. ๒๕๖๘

กองช่าง

(๓) รหัส ความเสี่ยง	(๔) โครงการ/ กิจกรรม/ ภารกิจ อปท. ที่สำคัญ	(๕) วัตถุประสงค์	(๖) ผู้รับผิดชอบ	(๗) ความเสี่ยง	(๘) ประเภท ความเสี่ยง	(๙) คะแนน โอกาส	(๑๐) คะแนน ผลกระทบ	(๑๑) คะแนนระดับ ความเสี่ยง (๙) X (๑๐)	(๑๒) วิธีการตอบสนองความ เสี่ยง
๐๙-๐๓-๒๕๖๘	โครงการ ก่อสร้างหอดัง เหล็กวางถ้ง จ่ายน้ำบาดาล หมู่ที่๓	แก้ปัญหา การขาด แคลนน้ำเพื่อ อุปโภค บริโภค ประชาชนใน พื้นที่ได้มีน้ำ ไว้ใช้ภายใน ครัวเรือน อย่าง เพียงพอ	กองช่าง	๑.การก่อสร้างไม่ เป็นไปตามมาตรฐานที่ กำหนด ๒.การก่อสร้างไม่ สามารถดำเนินการแล้ว เสร็จตามสัญญา ๓.สภาพแวดล้อมที่ ควบคุมไม่ได้เป็น อุปสรรคที่เกิดขึ้น ระหว่างการก่อสร้าง เช่นสภาพอากาศ	O,L	๓	๓	๙	นำโครงการเข้าสู่ขั้นตอนการ ควบคุมความเสี่ยงเพื่อลด ความเสี่ยงลง

ชื่อหน่วยงาน องค์การบริหารส่วนตำบลท่าหิน
การวิเคราะห์โอกาส ผลกระทบ และการตอบสนองความเสี่ยง
ประจำปีงบประมาณ พ.ศ. ๒๕๖๘
กองช่าง

(๓) รหัส ความเสี่ยง	(๔) โครงการ/ กิจกรรม/ ภารกิจ อปท. ที่สำคัญ	(๕) วัตถุประสงค์	(๖) ผู้รับผิดชอบ	(๗) ความเสี่ยง	(๘) ประเภท ความเสี่ยง	(๙) คะแนน โอกาส	(๑๐) คะแนน ผลกระทบ	(๑๑) คะแนนระดับ ความเสี่ยง (๙) X (๑๐)	(๑๒) วิธีการตอบสนองความเสี่ยง
๑๐-๐๓-๒๕๖๘	โครงการเจาะ บ่อบาดาล หมู่ที่๒	แก้ปัญหา การขาด แคลนน้ำเพื่อ อุปโภค บริโภค ประชาชนใน พื้นที่ได้มีน้ำ ไว้ใช้ภายใน ครัวเรือน อย่าง เพียงพอ	กองช่าง	๑.การก่อสร้างไม่ เป็นไปตามมาตรฐานที่ กำหนด ๒.การก่อสร้างไม่ สามารถดำเนินการแล้ว เสร็จตามสัญญา ๓.สภาพแวดล้อมที่ ควบคุมไม่ได้เป็น อุปสรรคที่เกิดขึ้น ระหว่างการก่อสร้าง เช่นสภาพอากาศ	O,L	๓	๓	๙	นำโครงการเข้าสู่ขั้นตอนการ ควบคุมความเสี่ยงเพื่อลดความ เสี่ยงลง

ชื่อหน่วยงาน องค์การบริหารส่วนตำบลท่าหิน
การวิเคราะห์โอกาส ผลกระทบ และการตอบสนองความเสี่ยง
ประจำปีงบประมาณ พ.ศ. ๒๕๖๘
กองช่าง

(๓) รหัส ความเสี่ยง	(๔) โครงการ/ กิจกรรม/ ภารกิจ อปท. ที่สำคัญ	(๕) วัตถุประสงค์	(๖) ผู้รับผิดชอบ	(๗) ความเสี่ยง	(๘) ประเภท ความเสี่ยง	(๙) คะแนน โอกาส	(๑๐) คะแนน ผลกระทบ	(๑๑) คะแนนระดับ ความเสี่ยง (๙) X (๑๐)	(๑๒) วิธีการตอบสนองความเสี่ยง
๑๑-๐๓-๒๕๖๘	โครงการเจาะ บ่อบาดาล หมู่ที่๙	แก้ปัญหา การขาด แคลนน้ำเพื่อ อุปโภค บริโภค ประชาชนใน พื้นที่ได้มีน้ำ ไว้ใช้ภายใน ครัวเรือน อย่าง เพียงพอ	กองช่าง	๑.การก่อสร้างไม่ เป็นไปตามมาตรฐาน ที่กำหนด ๒.การก่อสร้างไม่ สามารถดำเนินการ แล้วเสร็จตามสัญญา ๓.สภาพแวดล้อมที่ ควบคุมไม่ได้เป็น อุปสรรคที่เกิดขึ้น ระหว่างการก่อสร้าง เช่นสภาพอากาศ	O,L	๓	๓	๙	นำโครงการเข้าสู่ขั้นตอนการ ควบคุมความเสี่ยงเพื่อลดความ เสี่ยงลง

ชื่อหน่วยงาน องค์การบริหารส่วนตำบลท่าหิน
การวิเคราะห์โอกาส ผลกระทบ และการตอบสนองความเสี่ยง
ประจำปีงบประมาณ พ.ศ. ๒๕๖๘
กองช่าง

(๓) รหัส ความเสี่ยง	(๔) โครงการ/ กิจกรรม/ ภารกิจ อปท. ที่สำคัญ	(๕) วัตถุประสงค์	(๖) ผู้รับผิดชอบ	(๗) ความเสี่ยง	(๘) ประเภท ความเสี่ยง	(๙) คะแนน โอกาส	(๑๐) คะแนน ผลกระทบ	(๑๑) คะแนนระดับ ความเสี่ยง (๙) X (๑๐)	(๑๒) วิธีการตอบสนองความเสี่ยง
๑๒-๐๓-๒๕๖๘	โครงการติดตั้งไฟส่องสว่างสาธารณะ (สายบ้านหนองปลา-เขาสวนเรียน) หมู่ที่ ๗	ลดอุบัติเหตุและเพิ่มความปลอดภัยให้แก่ประชาชนที่เดินทางสัญจรไปมาของประชาชนในพื้นที่และตำบลใกล้เคียง	กองช่าง	๑.การก่อสร้างไม่ปฏิบัติตามมาตรฐานที่กำหนด ๒.สภาพแวดล้อมที่ควบคุมไม่ได้เป็นอุปสรรคที่เกิดขึ้นระหว่างการก่อสร้าง เช่นสภาพอากาศ	O,L	๓	๓	๙	นำโครงการเข้าสู่ขั้นตอนการควบคุมความเสี่ยงเพื่อลดความเสี่ยงลง

ชื่อหน่วยงาน องค์การบริหารส่วนตำบลท่าหิน
การวิเคราะห์โอกาส ผลกระทบ และการตอบสนองความเสี่ยง
ประจำปีงบประมาณ พ.ศ. ๒๕๖๘
กองช่าง

(๓) รหัส ความเสี่ยง	(๔) โครงการ/ กิจกรรม/ภารกิจ อปท.ที่สำคัญ	(๕) วัตถุประสงค์	(๖) ผู้รับผิดชอบ	(๗) ความเสี่ยง	(๘) ประเภท ความเสี่ยง	(๙) คะแนน โอกาส	(๑๐) คะแนน ผลกระทบ	(๑๑) คะแนนระดับ ความเสี่ยง (๙) X (๑๐)	(๑๒) วิธีการตอบสนองความเสี่ยง
๑๒-๐๓-๒๕๖๘	โครงการขุดลอก คูระบายน้ำ(บ้าน ดอนตาเหลือง) หมู่ที่ ๑	แก้ปัญหาหน้า ท่วมขัง ซ้ำซากใน พื้นที่ตำบล ท่าหิน และ ตำบล ใกล้เคียง	กองช่าง	๑.การก่อสร้างไม่ เป็นไปตามมาตรฐานที่ กำหนด ๒.สภาพแวดล้อมที่ ควบคุมไม่ได้เป็น อุปสรรคที่เกิดขึ้น ระหว่างการก่อสร้าง เช่นสภาพอากาศ	O,L	๓	๓	๙	นำโครงการเข้าสู่ขั้นตอนการ ควบคุมความเสี่ยงเพื่อลดความ เสี่ยงลง



ภาคผนวก



คำสั่งองค์การบริหารส่วนตำบลท่าหิน

ที่ ๖๐๐/๒๕๖๗

เรื่อง แต่งตั้งคณะกรรมการบริหารจัดการความเสี่ยงของ
องค์การบริหารส่วนตำบลท่าหิน ประจำปีงบประมาณ พ.ศ. ๒๕๖๘

ตามที่กรมส่งเสริมการปกครองท้องถิ่น ได้แจ้งหลักเกณฑ์กระทรวงการคลังว่าด้วยมาตรฐานและหลักเกณฑ์ปฏิบัติการบริหารจัดการความเสี่ยงสำหรับหน่วยงานของรัฐ พ.ศ.๒๕๖๒ หนังสือกรมส่งเสริมการปกครองท้องถิ่น ที่ มท ๐๘๐๕.๒/ว๖๘๕๘ ลงวันที่ ๒๙ มีนาคม ๒๕๖๒ ให้องค์การปกครองส่วนท้องถิ่นถือปฏิบัติ นั้น

เพื่อส่งเสริมให้การบริหารจัดการความเสี่ยงขององค์การบริหารส่วนตำบลท่าหินดำเนินไปอย่างถูกต้อง ต่อเนื่องบรรลุเป้าหมายอย่างมีประสิทธิภาพและประสิทธิผล โดยอาศัยตามมาตรา ๗๙ แห่งพระราชบัญญัติวินัยการเงินการคลัง พ.ศ.๒๕๖๑ หมวด ๔ การบัญชี การรายงาน และการตรวจสอบ บัญญัติให้หน่วยงานของรัฐจัดให้มีการตรวจสอบภายใน การควบคุมภายใน และการบริหารจัดการความเสี่ยง โดยให้ถือปฏิบัติตามหลักเกณฑ์ที่กระทรวงกำหนด ซึ่งการบริหารจัดการความเสี่ยงเป็นกระบวนการที่ใช้ในการบริหารจัดการเหตุการณ์ที่อาจเกิดขึ้นและส่งผลกระทบต่อหน่วยงานของรัฐ เพื่อให้หน่วยงานของรัฐสามารถดำเนินการให้บรรลุวัตถุประสงค์รวมถึงเพิ่มศักยภาพและขีดความสามารถให้หน่วยงานของรัฐ โดยกำหนดให้หน่วยงานรัฐถือปฏิบัติในรอบระยะเวลาบัญชีของหน่วยงานของรัฐในรอบปีงบประมาณถัดจากที่กระทรวงการคลังประกาศ

เพื่อให้องค์การบริหารส่วนตำบลท่าหินจัดให้มีการบริหารจัดการความเสี่ยงเป็นไปอย่างมีประสิทธิภาพ สอดคล้องกับหลักเกณฑ์กระทรวงการคลังว่าด้วยมาตรฐานและหลักเกณฑ์ปฏิบัติการบริหารจัดการความเสี่ยงสำหรับหน่วยงานของรัฐ พ.ศ.๒๕๖๒ จึงแต่งตั้งคณะกรรมการบริหารจัดการความเสี่ยงขององค์การบริหารส่วนตำบลท่าหิน ดังต่อไปนี้

๑) นายธนิต พ่วงแม่กลอง	นางกองคการบริหารส่วนตำบล	ประธานกรรมการ
๒) นางพวงแก้ว ยังสุข	ผู้อำนวยการกองคลังรักษาราชการ แทนปลัดองค์การบริหารส่วนตำบล	กรรมการ
๓) นายมานะ สว่างศรี	ผู้อำนวยการกองช่าง	กรรมการ
๔) นางสาวอรุณี พัดชา	นักทรัพยากรบุคคลชำนาญการ รก.แทน หัวหน้าสำนักปลัด	กรรมการ
๕) นางสาวยุภาวรรณ วชิระศิริ	นักวิชาการเงินและบัญชีชำนาญการ	กรรมการ
๖) นางสาววีณา ภูมิสุวรรณ	นักวิเคราะห์นโยบายและแผนชำนาญการ	กรรมการ/เลขานุการ
๗) นางสาวสิริพร จินาก้วน	เจ้าพนักงานธุรการชำนาญงาน	กรรมการ/ ผช.เลขานุการ

ให้คณะกรรมการบริหารความเสี่ยง มีอำนาจหน้าที่ดังต่อไปนี้

๑. นำนโยบาย ข้อเสนอแนะ ที่ได้รับจากคณะกรรมการบริหารความเสี่ยงขององค์การบริหารส่วนตำบลท่าหินนำไปสู่การปฏิบัติและนำเสนอในรูปแบบบูรณาการ มีองค์ประกอบที่ครบถ้วน โดยมีการกำหนดกระบวนการดำเนินงานที่ชัดเจนเป็นระบบ

๒. วิเคราะห์เหตุการณ์...

๒.วิเคราะห์เหตุการณ์ความเสี่ยงขององค์กรที่มีผลกระทบต่อวัตถุประสงค์ เป้าหมายและผลสำเร็จขององค์การบริหารส่วนตำบลท่าหินเพื่อพิจารณาและเสนอผู้บริหารมอบนโยบาย

๓.พิจารณาความพอเพียงขอมาตรการ การบริหารความเสี่ยงอย่างสมเหตุสมผล ให้การปฏิบัติงานบรรลุผลสำเร็จตามวัตถุประสงค์ที่กำหนด และดำเนินการบริหารความเสี่ยงที่ยังคงเหลืออยู่เพื่อกำหนดวิธีการควบคุมป้องกัน หรือลดความเสี่ยงขององค์การบริหารส่วนตำบลท่าหิน เพื่อให้เกิดความมั่นใจในการดำเนินงาน ลดความผิดพลาดที่อาจเกิดขึ้น หรือหากเกิดขึ้นก็ให้อยู่ในระดับที่ยอมรับได้

๔.ติดตามผลการจัดการความเสี่ยงขององค์กร โดยมีแผนงานที่ชัดเจนสามารถบรรลุเป้าหมายในแผนงานได้ครบถ้วน มีการกำหนดเกณฑ์ระดับความรุนแรงแยกรายปัจจัยเสี่ยง กำหนดเป้าหมายในเชิงระดับความรุนแรงที่คาดหวังและสามารถรายงานระดับความรุนแรงของแต่ละปัจจัยรายไตรมาส มีกำหนด Risk Appetite และ Risk Tolerance ทุกปัจจัยเสี่ยง รวมถึงมีการบริหารปัจจัยเสี่ยงแบบบูรณาการ

๕.กำชับให้มีการจัดทำรายงานผลการดำเนินงานการบริหารความเสี่ยง เสนอคณะกรรมการบริหารความเสี่ยง จัดทำและทบทวนแผนบริหารความเสี่ยงประจำปี ทบทวนคู่มือบริหารความเสี่ยงขององค์การบริหารส่วนตำบลท่าหิน เสนอนายกองค์การบริหารส่วนตำบลท่าหิน อย่างน้อยปีละ ๑ ครั้ง

๖.สนับสนุนให้มีการพัฒนาระบบบริหารความเสี่ยงอย่างต่อเนื่อง และสนับสนุนให้มีระบบ Internet เป็นช่องทางการสื่อสารภายในองค์กร ในการเผยแพร่นโยบาย กฎระเบียบ คำสั่ง และคู่มือการปฏิบัติงาน รวมทั้งข่าวสารต่างๆ ที่เกี่ยวกับการบริหารความเสี่ยงได้อย่างทั่วถึงทั้งองค์กร

๗.หน้าที่อื่นๆตามที่ได้รับมอบหมาย

โดยให้ผู้ที่ได้รับแต่งตั้งปฏิบัติหน้าที่ตามที่ได้รับมอบหมายและหากมีปัญหาอุปสรรคในการปฏิบัติหน้าที่ให้ดำเนินการประชุมคณะกรรมการเพื่อพิจารณาแก้ไขปัญหาและรายงานนายกองค์การบริหารส่วนตำบลท่าหิน ต่อไป

ทั้งนี้ ตั้งแต่บัดนี้เป็นต้นไป

สั่ง ณ วันที่ ๕ เดือน พฤศจิกายน พ.ศ.๒๕๖๗



(นายธนิศ พ่วงแม่กลอง)

นายกองค์การบริหารส่วนตำบลท่าหิน



ประกาศองค์การบริหารส่วนตำบลท่าหิน
เรื่อง การประกาศใช้แผนบริหารจัดการความเสี่ยงขององค์การบริหารส่วนตำบลท่าหิน
ประจำปีงบประมาณ ๒๕๖๘

ตามที่องค์การบริหารส่วนตำบลท่าหิน ได้ดำเนินการจัดการจัดทำแผนบริหารจัดการความเสี่ยงโดยถือหลักปฏิบัติตามหลักเกณฑ์กระทรวงการคลัง ว่าด้วยมาตรฐานและหลักเกณฑ์ปฏิบัติการบริหารจัดการความเสี่ยงสำหรับหน่วยงานของรัฐ พ.ศ.๒๕๖๒ ข้อ ๕ โดยมีวัตถุประสงค์เพื่อให้หน่วยงานของรัฐจัดให้มีการบริหารจัดการความเสี่ยงเป็นไปตามบทบัญญัติแห่งพระราชบัญญัติวินัยการเงิน การคลังของรัฐ พ.ศ.๒๕๖๑ มาตรา ๗๙ บัญญัติให้หน่วยงานของรัฐจัดให้มีการตรวจสอบภายใน การควบคุมภายในและการบริหารจัดการความเสี่ยงให้ถือปฏิบัติตามมาตรฐานและหลักเกณฑ์ที่กระทรวงการคลังกำหนด นั้น

เพื่อให้การบริหารราชการขององค์การบริหารส่วนตำบลท่าหิน บรรลุวัตถุประสงค์ของการจัดทำแผนการบริหารจัดการความเสี่ยงในด้านประสิทธิภาพของการดำเนินงานและเพื่อให้มีระบบในการการบริหารจัดการความเสี่ยงอย่างเป็นรูปธรรม จึงขอประกาศใช้แผนบริหารจัดการความเสี่ยงขององค์การบริหารส่วนตำบลท่าหิน ประจำปีงบประมาณ พ.ศ.๒๕๖๘ โดยให้บุคลากรในสังกัดองค์การบริหารส่วนตำบลท่าหิน ถือปฏิบัติและดำเนินการบริหารจัดการความเสี่ยงต่อไป

จึงประกาศให้ทราบโดยทั่วกัน

ประกาศ ณ วันที่ ๒๐ พฤศจิกายน ๒๕๖๗

(นายธนิต พ่วงแม่กลอง)

นายกองค์การบริหารส่วนตำบลท่าหิน