



**แผนการบริหารจัดการความเสี่ยง
(*Risk Management*)
องค์การบริหารส่วนตำบลทำหีน
อำเภอสวี จังหวัดชุมพร
ประจำปี พ.ศ.๒๕๖๗**



ประกาศองค์การบริหารส่วนตำบลท่าหิน
เรื่อง การประกาศใช้แผนบริหารจัดการความเสี่ยงขององค์การบริหารส่วนตำบลท่าหิน
ประจำปีงบประมาณ ๒๕๖๗

ตามที่องค์การบริหารส่วนตำบลท่าหิน ได้ดำเนินการจัดการจัดทำแผนบริหารจัดการความเสี่ยง โดยถือหลักปฏิบัติตามหลักเกณฑ์กระทรวงการคลัง ว่าด้วยมาตรฐานและหลักเกณฑ์ปฏิบัติการบริหารจัดการความเสี่ยงสำหรับหน่วยงานของรัฐ พ.ศ.๒๕๖๒ ข้อ ๕ โดยมีวัตถุประสงค์เพื่อให้หน่วยงานของรัฐจัดให้มีการบริหารจัดการความเสี่ยงเป็นไปตามบทบัญญัติแห่งพระราชบัญญัติวินัยการเงิน การคลังของรัฐ พ.ศ.๒๕๖๑ มาตรา ๗๙ บัญญัติให้หน่วยงานของรัฐจัดให้มีการตรวจสอบภายใน การควบคุมภายในและการบริหารจัดการความเสี่ยงให้ถือปฏิบัติตามมาตรฐานและหลักเกณฑ์ที่กระทรวงการคลังกำหนด นั้น

เพื่อให้การบริหารราชการขององค์การบริหารส่วนตำบลท่าหิน บรรลุวัตถุประสงค์ของการจัดทำแผนการบริหารจัดการความเสี่ยงในด้านประสิทธิภาพของการดำเนินงานและเพื่อให้มีระบบในการการบริหารจัดการความเสี่ยงอย่างเป็นรูปธรรม จึงขอประกาศใช้แผนบริหารจัดการความเสี่ยงขององค์การบริหารส่วนตำบลท่าหิน ประจำปีงบประมาณ พ.ศ.๒๕๖๗ โดยให้บุคลากรในสังกัดองค์การบริหารส่วนตำบลท่าหิน ถือปฏิบัติและดำเนินการบริหารจัดการความเสี่ยงต่อไป

จึงประกาศให้ทราบโดยทั่วกัน

ประกาศ ณ วันที่ ๒๖ ตุลาคม ๒๕๖๖

(นายธนิต พ่วงแม่กลอง)

นายกองค์การบริหารส่วนตำบลท่าหิน

คำนำ

การบริหารความเสี่ยงมีความจำเป็นและสำคัญมากในปัจจุบัน เพราะเป็นส่วนหนึ่งของการบริหารจัดการองค์กร และเป็นเรื่อง que ทุกคนในองค์กร ควรได้มีส่วนร่วมในการวิเคราะห์และเชื่อมโยงสัมพันธ์กับการกำหนดนโยบาย แผนงาน แผนปฏิบัติการ กิจกรรมขององค์กร

องค์กรที่มีการบริหารจัดการที่ดี จะดำเนินงานบนพื้นฐานของ ๓ องค์ประกอบที่สำคัญ คือ การตรวจสอบภายใน (Internal Audit) การควบคุมภายใน (Internal Control) และการบริหารความเสี่ยง (Risk Management) ซึ่งสอดคล้องกับหลักการบริหารกิจการบ้านเมืองที่ดี องค์การบริหารส่วนตำบลท่าหิน อำเภอสวี จังหวัดชุมพร ได้ตระหนักถึงความสำคัญของการบริหารความเสี่ยง ภายในองค์กรจึงได้จัดทำแผนบริหารความเสี่ยง ประจำปีงบประมาณ พ.ศ.๒๕๖๗ ขึ้น เพื่อสนับสนุนให้เกิดกระบวนการเพิ่มประสิทธิภาพการบริหารงานของหน่วยงาน ให้สอดคล้องกับสถานการณ์ในปัจจุบัน ทั้งนี้ การดำเนินงานการบริหารความเสี่ยงขององค์การบริหารส่วนตำบลท่าหิน จะถือเป็นแนวทางปฏิบัติงานเพื่อให้งาน/การกิจนั้น เป็นไปตามวัตถุประสงค์ที่กำหนดไว้อย่างมีประสิทธิภาพและมีประสิทธิผล ซึ่งจะเป็นประโยชน์ต่อผู้บริหาร และบุคลากรขององค์การบริหารส่วนตำบลท่าหิน ในการปฏิบัติงานให้เกิดสัมฤทธิ์ผลทั่วองค์กร ลดความเสี่ยงอันเกิดจากการทุจริต และเป็นการป้องกันการทุจริตต่อไป

คณะกรรมการเพื่อบริหารความเสี่ยง
และเสริมสร้างความโปร่งใสของหน่วยงาน
องค์การบริหารส่วนตำบลท่าหิน
ตุลาคม ๒๕๖๖

บทที่ ๑

บทนำ

๑. หลักการและเหตุผล

การบริหารความเสี่ยงเป็นเครื่องมือทางกลยุทธ์ที่สำคัญตามหลักการกำกับดูแลกิจการที่ดี ที่จะช่วยให้การบริหารงานและการตัดสินใจด้านต่างๆ เช่น การวางแผน การกำหนดกลยุทธ์ การติดตามควบคุม และวัดผลการปฏิบัติงาน ตลอดจนการใช้ทรัพยากรต่างๆ อย่างเหมาะสม มีประสิทธิภาพมากขึ้น และลดการสูญเสียและโอกาสที่ทำให้เกิดความเสียหายแก่องค์กร

ภายใต้สภาวะการดำเนินงานของทุกๆ องค์กรล้วนแต่มีความเสี่ยง ซึ่งเป็นความไม่แน่นอนที่อาจส่งผลกระทบต่อการทำงานหรือเป้าหมายขององค์กร จึงจำเป็นต้องมีการจัดการความเสี่ยงเหล่านั้น อย่างเป็นระบบ โดยการระบุความเสี่ยงว่ามีปัจจัยเสี่ยงใดบ้างที่กระทบต่อการดำเนินงานหรือเป้าหมายของ องค์กรวิเคราะห์ ความเสี่ยงจากโอกาสและผลกระทบที่เกิดขึ้น จัดลำดับความสำคัญของความเสี่ยง กำหนดแนวทางในการจัดการ ความเสี่ยง และต้องคำนึงถึงความคุ้มค่าในการจัดการความเสี่ยงอย่างเหมาะสม

ดังนั้นคณะทำงานบริหารความเสี่ยงขององค์การบริหารส่วนตำบลท่าหิน จึงได้จัดทำแผนบริหาร ความเสี่ยงประจำปีงบประมาณ พ.ศ.๒๕๖๖ ขึ้น สำหรับใช้เป็นแนวทางในการบริหารปัจจัยและควบคุมกิจกรรม รวมทั้งกระบวนการดำเนินการต่างๆ เพื่อลดมูลเหตุของแต่ละโอกาสที่จะทำให้เกิดความเสียหายให้ระดับของความ เสี่ยงและผลกระทบที่จะเกิดขึ้นในอนาคตอยู่ในระดับที่สามารถยอมรับ ประเมิน ควบคุม และตรวจสอบได้อย่างมี ระบบ

๒. วัตถุประสงค์ของแผนบริหารความเสี่ยง

- ๑) เพื่อให้ผู้บริหารและผู้ปฏิบัติงาน เข้าใจหลักการ และกระบวนการบริหารความเสี่ยง
- ๒) เพื่อให้ผู้ปฏิบัติงานได้รับทราบขั้นตอน และกระบวนการในการวางแผนบริหารความเสี่ยง
- ๓) เพื่อให้มีการปฏิบัติตามกระบวนการบริหารความเสี่ยงอย่างเป็นระบบและต่อเนื่อง
- ๔) เพื่อใช้เป็นเครื่องมือในการบริหารความเสี่ยง
- ๕) เพื่อเป็นเครื่องมือในการสื่อสารและสร้างความเข้าใจตลอดจนเชื่อมโยงการบริหารความเสี่ยง

กับกลยุทธ์

- ๖) เพื่อลดโอกาสและผลกระทบของความเสี่ยงที่จะเกิดขึ้นกับองค์กร

๓. เป้าหมาย

๑) ผู้บริหารและผู้ปฏิบัติงานมีความรู้ความเข้าใจเรื่องการบริหารความเสี่ยง เพื่อนำไปใช้ในการ ดำเนินงานตามยุทธศาสตร์ และแผนปฏิบัติงานประจำปี ให้บรรลุตามวัตถุประสงค์และเป้าหมายที่กำหนดไว้

๒) ผู้บริหารและผู้ปฏิบัติงานสามารถระบุความเสี่ยง วิเคราะห์ความเสี่ยง ประเมินความเสี่ยง และจัดการความเสี่ยงให้อยู่ในระดับที่ยอมรับได้

๓) สามารถนำแผนบริหารความเสี่ยงไปใช้ในการบริหารงานที่รับผิดชอบ

๔) เพื่อพัฒนาความสามารถของบุคลากรและกระบวนการดำเนินงานภายในองค์กรอย่างต่อเนื่อง

๕) ความรับผิดชอบต่อความเสี่ยงและการบริหารความเสี่ยงถูกกำหนดขึ้นอย่างเหมาะสมทั่วทั้ง

องค์กร

- ๖) การบริหารความเสี่ยงได้รับการปลูกฝังให้เป็นวัฒนธรรมขององค์กร

๔. ประโยชน์ของการบริหารความเสี่ยง

การดำเนินการบริหารความเสี่ยงจะช่วยให้ผู้บริหารมีข้อมูลที่ใช้ในการตัดสินใจได้ดียิ่งขึ้น และทำให้องค์กรสามารถจัดการกับปัญหาอุปสรรคและอยู่รอดได้ในสถานการณ์ที่ไม่คาดคิดหรือสถานการณ์ที่อาจทำให้องค์กรเกิดความเสียหาย

ประโยชน์ที่คาดหวังว่าจะได้รับจากการดำเนินการบริหารความเสี่ยง มีดังนี้

๑) เป็นส่วนหนึ่งของหลักการบริหารกิจการบ้านเมืองที่ดีการบริหารความเสี่ยงจะช่วยคณะทำงานบริหารความเสี่ยงและผู้บริหารทุกระดับตระหนักถึงความเสี่ยงหลักที่สำคัญและสามารถทำหน้าที่ในการกำกับดูแลองค์กรได้อย่างมีประสิทธิภาพและประสิทธิผลมากยิ่งขึ้น

๒) สร้างฐานข้อมูลที่มีประโยชน์ต่อการบริหารและการปฏิบัติงานในองค์กร การบริหารความเสี่ยงจะเป็นแหล่งข้อมูลสำหรับผู้บริหารในการตัดสินใจด้านต่างๆ ซึ่งรวมถึงการบริหารความเสี่ยง ซึ่งตั้งอยู่บนสมมติฐานในการตอบสนองต่อเป้าหมายและภารกิจหลักขององค์กรรวมถึงระดับความเสี่ยงที่ยอมรับได้

๓) ช่วยสะท้อนให้เห็นภาพรวมของความเสี่ยงต่างๆ ที่สำคัญได้ทั้งหมด การบริหารความเสี่ยง จะทำให้บุคลากรภายในองค์กรมีความเข้าใจถึงเป้าหมายและภารกิจหลักขององค์กร และตระหนักถึงความเสี่ยงสำคัญที่ส่งผลกระทบต่อองค์กรได้อย่างครบถ้วน ซึ่งครอบคลุมความเสี่ยงธรรมาภิบาล

๔) เป็นเครื่องมือที่สำคัญในการบริหารงาน การบริหารความเสี่ยงเป็นเครื่องมือที่ช่วยให้ ผู้บริหารสามารถมั่นใจได้ว่าความเสี่ยงได้รับการจัดการอย่างเหมาะสมและทันเวลา รวมทั้งเป็นเครื่องมือที่สำคัญของผู้บริหารในการบริหารงานและการตัดสินใจในด้านต่างๆ เช่น การวางแผนการกำหนดกลยุทธ์ การติดตามควบคุมและวัดผลการปฏิบัติงาน ซึ่งส่งผลให้การดำเนินงานของสถาบันเป็นไปตามเป้าหมายที่กำหนด และสามารถปกป้องผลประโยชน์ รวมทั้งเพิ่มมูลค่าแก่องค์กร

๕) ช่วยให้การพัฒนาองค์กรเป็นไปในทิศทางเดียวกัน การบริหารความเสี่ยงทำให้รูปแบบการตัดสินใจในระดับการปฏิบัติงานขององค์กรมีการพัฒนาไปในทิศทางเดียวกัน เช่น การตัดสินใจโดยที่ ผู้บริหารมีความเข้าใจในกลยุทธ์ วัตถุประสงค์ขององค์กร และระดับความเสี่ยงอย่างชัดเจน

๖) ช่วยให้การพัฒนาการบริหารและจัดสรรทรัพยากรเป็นไปอย่างมีประสิทธิภาพและประสิทธิผล การจัดสรรทรัพยากรเป็นไปอย่างเหมาะสม โดยพิจารณาถึงระดับความเสี่ยงในแต่ละกิจกรรม และการเลือกใช้มาตรการในการบริหารความเสี่ยง เช่น การใช้ทรัพยากรสำหรับกิจกรรมที่มีความเสี่ยงต่ำ และกิจกรรมที่มีความเสี่ยงสูงย่อมแตกต่างกัน หรือการเลือกใช้มาตรการแต่ละประเภทย่อมใช้ทรัพยากร แตกต่างกันไป เป็นต้น

๕. นิยามความเสี่ยง

๕.๑ ความเสี่ยง (Risk) ความเสี่ยง หมายถึง เหตุการณ์หรือการกระทำใดๆ ที่อาจเกิดขึ้นภายในสถานการณ์ที่ไม่แน่นอน และจะส่งผลกระทบต่อหรือสร้างความเสียหาย (ทั้งที่เป็นตัวเงินและไม่เป็นตัวเงิน) หรือก่อให้เกิด ความล้มเหลว หรือลดโอกาสที่จะบรรลุวัตถุประสงค์และเป้าหมายขององค์กร ทั้งในด้านยุทธศาสตร์ การปฏิบัติงาน การเงิน และการบริหาร ซึ่งอาจเป็นผลกระทบทางบวกด้วยก็ได้ โดยวัดจากผลกระทบ (Impact) ที่ได้รับ และโอกาสที่จะเกิด (Likelihood) ของเหตุการณ์ลักษณะของความเสี่ยง สามารถแบ่งออกได้เป็น ๓ ส่วน ดังนี้

๑) ปัจจัยเสี่ยง คือ สาเหตุที่จะทำให้เกิดความเสี่ยง

๒) เหตุการณ์เสี่ยง คือ เหตุการณ์ที่ส่งผลกระทบต่อการทำงาน หรือ นโยบาย

๓) ผลกระทบของความเสี่ยง คือ ความรุนแรงของความเสี่ยงที่น่าจะเกิดขึ้นจาก

เหตุการณ์เสี่ยง

๕.๒ การบริหารความเสี่ยง (Risk Management) การบริหารความเสี่ยง หมายถึงกระบวนการที่ใช้ในการบริหารจัดการปัจจัย และควบคุมกิจกรรม รวมทั้งกระบวนการดำเนินงานต่างๆ เพื่อให้โอกาสที่จะเกิด

เหตุการณ์ความเสี่ยงลดลง หรือผลกระทบของ ความเสียหายจากเหตุการณ์ความเสี่ยงลดลงอยู่ในระดับที่องค์กรยอมรับได้

๕.๓ ระบบบริหารความเสี่ยง (Risk Management System) ระบบบริหารความเสี่ยง หมายถึง ระบบการบริหารปัจจัย และควบคุมกิจกรรม รวมทั้ง กระบวนการดำเนินงานต่างๆ เพื่อลดมูลเหตุของแต่ละโอกาสที่องค์กรจะเกิดความเสียหายให้ระดับของความเสี่ยงและผลกระทบที่จะเกิดขึ้นในอนาคตอยู่ในระดับที่องค์กรยอมรับได้ ประเมินได้ ควบคุมได้ และ ตรวจสอบได้อย่างมีระบบ โดยคำนึงถึงการบรรลุเป้าหมาย ทั้งในด้านกลยุทธ์ การปฏิบัติตามกฎระเบียบ การเงิน และชื่อเสียงขององค์กรเป็นสำคัญ โดยได้รับการสนับสนุนและการมีส่วนร่วมในการบริหารความเสี่ยงจากหน่วยงานทุกระดับทั่วทั้งองค์กร

บทที่ ๒

ข้อมูลพื้นฐานองค์การบริหารส่วนตำบลท่าหิน

องค์การบริหารส่วนตำบลท่าหิน ได้มีการจัดตั้งให้เป็นองค์การบริหารส่วนตำบล ตามมาตรา ๔๐ และมาตรา ๔๑ แห่งพระราชบัญญัติสภาตำบลและองค์การบริหารส่วนตำบล พ.ศ. ๒๕๓๗ ตามประกาศกระทรวงมหาดไทยเมื่อวันที่ ๑๖ ธันวาคม พ.ศ. ๒๕๓๙ ซึ่งมีอำนาจหน้าที่ตามพระราชบัญญัติสภาตำบลและองค์การบริหารส่วนตำบล พ.ศ. ๒๕๓๗ แก้ไขเพิ่มเติมถึง (ฉบับที่ ๗) พ.ศ. ๒๕๖๒ กำหนดให้องค์การบริหารส่วนตำบลมีหน้าที่ดังต่อไปนี้

๑. ให้มีและบำรุงรักษาทางน้ำและทางบก
๒. ให้รักษาความสะอาดของถนน ทางน้ำ ทางเดิน และที่สาธารณะ รวมทั้งกำจัดมูลฝอยและสิ่งปฏิกูล
๓. ป้องกันและระงับโรคติดต่อ
๔. ป้องกันและบรรเทาสาธารณภัย
๕. ส่งเสริมการศึกษา ศาสนา และวัฒนธรรม
๖. ส่งเสริมการพัฒนาสตรี เด็ก เยาวชน ผู้สูงอายุ และผู้พิการ
๗. คุ้มครอง ดูแล และบำรุงรักษาทรัพยากรธรรมชาติและสิ่งแวดล้อม
๘. บำรุงรักษาศิลปะ จารีตประเพณี ภูมิปัญญาท้องถิ่น และวัฒนธรรมอันดีของท้องถิ่น
๙. ปฏิบัติหน้าที่อื่นตามที่ทางราชการมอบหมายโดยจัดสรรงบประมาณหรือบุคลากรให้ตามความจำเป็นและสมควร

นอกจากนี้ องค์การบริหารส่วนตำบลอาจทำกิจการใดๆตามพระราชบัญญัติสภาตำบลและองค์การบริหารส่วนตำบล พ.ศ. ๒๕๓๗ แก้ไขเพิ่มเติมถึง (ฉบับที่ ๗) พ.ศ. ๒๕๖๒ ดังนี้

๑. ให้มีน้ำเพื่อการอุปโภค บริโภค และการเกษตร
๒. ให้มีและบำรุงการไฟฟ้าหรือแสงสว่างโดยวิธีอื่น
๓. ให้มีและบำรุงรักษาทางระบายน้ำ
๔. ให้มีและบำรุงสถานที่ประชุม การกีฬา การพักผ่อนหย่อนใจและสวนสาธารณะ
๕. ให้มีและส่งเสริมกลุ่มเกษตรกรและกิจการสหกรณ์
๖. ส่งเสริมให้มีอุตสาหกรรมในครอบครัว
๗. บำรุงและส่งเสริมการประกอบอาชีพของราษฎร
๘. การคุ้มครองดูแลและรักษาทรัพย์สินอันเป็นสาธารณสมบัติของแผ่นดิน
๙. หาผลประโยชน์จากทรัพย์สินขององค์การบริหารส่วนตำบล
๑๐. ให้มีตลาด ท่าเทียบเรือ และท่าข้าม
๑๑. กิจการเกี่ยวกับการพาณิชย์
๑๒. การท่องเที่ยว
๑๓. การผังเมือง

วิสัยทัศน์

“ตำบลน่าอยู่ การบริหารจัดการดี เศรษฐกิจมั่นคง ชุมชนที่ท่องเที่ยว มลภาวะไม่เป็นพิษ ทุกชีวิตอยู่ดีมีสุข”

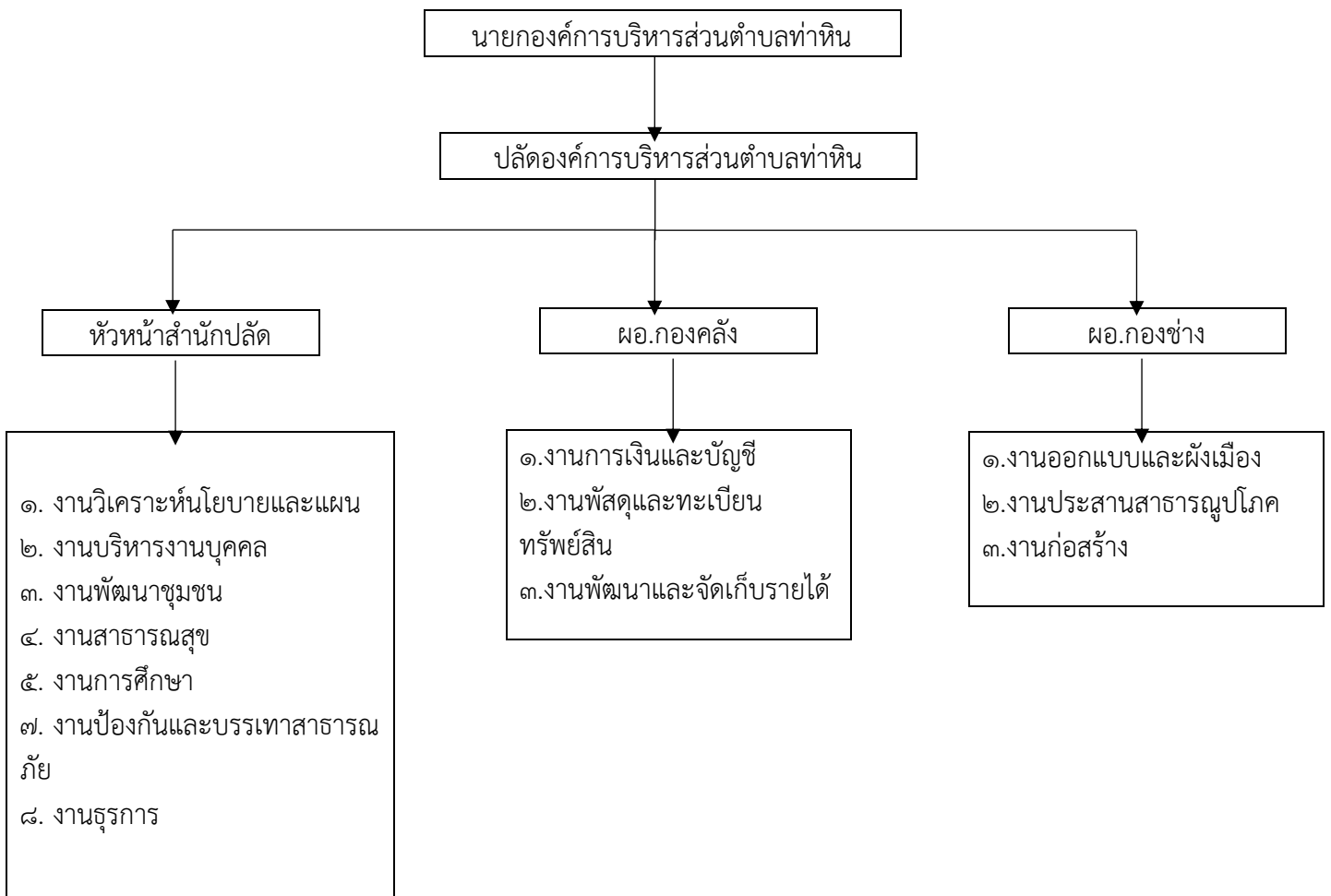
ยุทธศาสตร์ขององค์การบริหารส่วนตำบลท่าหิน

- ยุทธศาสตร์ที่ ๑ ด้านการพัฒนาด้านโครงสร้างพื้นฐาน
- ยุทธศาสตร์ที่ ๒ ด้านการส่งเสริมคุณภาพชีวิต
- ยุทธศาสตร์ที่ ๓ ด้านการจัดระเบียบชุมชน/สังคมและการรักษาความสงบเรียบร้อย
- ยุทธศาสตร์ที่ ๔ ด้านการวางแผน การส่งเสริมการลงทุนพาณิชยกรรม และการท่องเที่ยว
- ยุทธศาสตร์ที่ ๕ ด้านการบริหารจัดการและการอนุรักษ์ทรัพยากรธรรมชาติ สิ่งแวดล้อม
- ยุทธศาสตร์ที่ ๖ ด้านการส่งเสริมศิลปวัฒนธรรม จารีต ประเพณีและภูมิปัญญาท้องถิ่น
- ยุทธศาสตร์ที่ ๗ ด้านการบริหารจัดการ

เป้าประสงค์

- ๑)การพัฒนาบำรุงรักษา เส้นทางคมนาคม ระบบสาธารณูปโภค สาธารณูปการและงานก่อสร้างต่างๆ ให้ได้มาตรฐาน
- ๒)ส่งเสริมให้ประชาชนมีคุณภาพชีวิตที่ดี
- ๓)ส่งเสริมการบริหารงานขององค์กรตามหลักธรรมาภิบาล
- ๔)ส่งเสริมและสนับสนุนให้ประชาชนมีรายได้เพิ่มขึ้นอย่างยั่งยืนและลดค่าใช้จ่าย
- ๕)พัฒนาและส่งเสริมการอนุรักษ์ทรัพยากรธรรมชาติและสิ่งแวดล้อม
- ๖)ส่งเสริมให้ประชาชนมีคุณธรรม จริยธรรม และอนุรักษ์คุณค่าทางวัฒนธรรม
- ๗)การพัฒนาบำรุงรักษาเส้นทางคมนาคม ระบบสาธารณูปโภคให้ได้มาตรฐานเชื่อมโยงระหว่างตำบล

โครงสร้างการบริหารงานภายในองค์การบริหารส่วนตำบลท่าหิน



บทที่ ๓

การบริหารความเสี่ยงขององค์การบริหารส่วนตำบลท่าหิน

องค์การบริหารส่วนตำบลท่าหิน ได้ประยุกต์หลักการบริหารจัดการความเสี่ยงทั่วทั้งองค์กร (Enterprise Risk Management : ERM) เพื่อกำหนดแนวทางในการดำเนินการบริหารจัดการความเสี่ยงขององค์กรให้บรรลุเป้าหมายยุทธศาสตร์ ร่วมกับ ระบบมาตรฐาน ISO ๓๑๐๐๐ และระบบบริหารงานคุณภาพ ISO ๙๐๐๑:๒๐๑๕ (Risk and Opportunities) ครอบคลุมการจัดวางระบบบริหารความเสี่ยงขององค์การบริหารส่วนตำบลท่าหิน ให้เป็นไปอย่างเหมาะสมตามมาตรฐานที่กำหนด ภายใต้กรอบนโยบายการบริหารความเสี่ยงที่มุ่งเน้นให้เกิด Risk Awareness Culture ด้วยการดำเนินการตามขั้นตอน การบริหารจัดการความเสี่ยงตั้งแต่การระบุปัจจัยเสี่ยง สาเหตุความเสี่ยงที่จะทำให้ไม่บรรลุวัตถุประสงค์ที่กำหนดไว้ วิเคราะห์ความเสี่ยง และจัดระดับความเสี่ยง ตลอดจนจัดทำแผนบริหารจัดการความเสี่ยง ติดตามแผนการดำเนินงาน ภายใต้ ๘ องค์ประกอบ ได้แก่ ๑) บริบทภายในและภายนอกองค์กร ๒) การกำหนดวัตถุประสงค์ ๓) การชี้บ่งเหตุการณ์ ๔) การประเมินความเสี่ยง ๕) การตอบสนองความเสี่ยง ๖) กิจกรรมการควบคุม ๗) สารสนเทศและการสื่อสาร และ ๘) การติดตามประเมินผล

๑. ขอบเขตบริบทภายในและภายนอกองค์กร (INTERNAL & EXTERNAL CONTEXT)

๑.๑ บริบทภายในองค์กร (Internal Context)

๑) ระบบ (System) องค์การบริหารส่วนตำบลท่าหิน มีระบบการบริหารงานที่มีโครงสร้างไม่ซับซ้อน และมีความคล่องตัวในการปรับเปลี่ยนโครงสร้างให้เหมาะสมกับสถานการณ์

๒) บุคลากร (Staff) บุคลากรมีความรู้ความสามารถตรงตามตำแหน่งงาน ตามมาตรฐานกำหนดตำแหน่งมีการส่งเสริมการเพิ่มพูนความรู้ ความสามารถของบุคลากร โดยการ สนับสนุนการฝึกอบรม และให้มีการรายงานผลการฝึกอบรม ตลอดจนการนำไปใช้ประโยชน์เพื่อจัดทำเป็นองค์ความรู้ (Knowledge Management : KM) เพื่อเผยแพร่ให้พนักงานได้นำไปใช้ประโยชน์

๓) ทักษะ (Skill) บุคลากรมีทักษะในการปฏิบัติงานได้หลากหลายและสามารถทำงานได้เฉพาะทาง ตรงตามภาระงาน (Job Description) และมีประสบการณ์ในการทำงานที่สามารถพัฒนาต่อยอดในการทำงานภารกิจอื่นๆ ได้อีก

๔) โครงสร้าง (Structure) องค์การบริหารส่วนตำบลท่าหิน มีโครงสร้างองค์กรที่มีการกำหนดบทบาทหน้าที่และแนวทางปฏิบัติที่ชัดเจน มีการแบ่งโครงสร้างการบริหารงานและกำหนดบทบาท หน้าที่แต่ละสำนัก/กอง รวมถึงได้มีการสื่อสารให้พนักงานได้รับทราบอย่างทั่วถึง

๕) กลยุทธ์ (Strategy) มีการจัดทำแผนยุทธศาสตร์และแผนพัฒนาท้องถิ่น และทบทวนตามรอบการทบทวนอย่างต่อเนื่อง รวมถึงการรับฟังความคิดเห็นความต้องการจากประชาชน เพื่อนำมาปรับกลยุทธ์ การดำเนินงาน ภายใต้การเชื่อมโยงกับนโยบายระดับชาติ ระดับกระทรวง ระดับภูมิภาค ระดับจังหวัด ฯลฯ

๑.๒ บริบทภายนอก (External Context)

๑) การเมือง (Politic) องค์การบริหารส่วนตำบลท่าหิน ดำเนินการภายใต้การสนับสนุนของรัฐบาลที่สอดคล้องกับยุทธศาสตร์ชาติ ๒๐ ปี และแผนพัฒนาเศรษฐกิจและสังคมแห่งชาติฉบับที่ ๑๒

๒) กฎระเบียบ/กฎหมาย (Law) องค์การบริหารส่วนตำบลท่าหิน ปฏิบัติตามพระราชกำหนด พระราชกฤษฎีกา พระราชบัญญัติ ตลอดจนระเบียบ หนังสือสั่งการต่างๆที่เกี่ยวข้องอย่างเคร่งครัด

๑.๓ การวิเคราะห์ SWOT Analysis

จากข้อมูลสภาพทั่วไปรวมทั้งข้อมูลเฉพาะแต่ละด้าน ตลอดจนแนวโน้มการเปลี่ยนแปลงต่างๆที่กำลังเผชิญอยู่ องค์การบริหารส่วนตำบลท่าหิน ได้มีการวิเคราะห์สถานะแวดล้อมขององค์ประกอบภายในและองค์ประกอบภายนอกและกำหนดเป็น จุดแข็ง จุดอ่อน โอกาส และภัยคุกคาม ดังนี้

๑. ด้านโครงสร้างพื้นฐาน

<u>จุดแข็ง (Strengths : S)</u>	<u>จุดอ่อน (Weakness : W)</u>
<p>๑. ผู้บริหารท้องถิ่น มีนโยบายการพัฒนาด้านโครงสร้างพื้นฐานอย่างต่อเนื่องชัดเจน</p> <p>๒. บุคลากรของ อบต. มีอัตรากำลังและคุณวุฒิที่มีความพร้อมในการปฏิบัติงานตามนโยบายการบริหาร</p>	<p>๑. เส้นทางคมนาคมมีไม่เพียงพอไม่ได้มาตรฐาน เช่น การคมนาคมในหมู่บ้าน/ตำบลยังไม่สะดวก เนื่องจากถนนส่วนใหญ่เป็นถนนลูกรัง เป็นหลุมเป็นบ่อ</p> <p>๒. ระบบประปาหมู่บ้านยังไม่ทั่วถึง</p> <p>๓. คริวเรือนในหมู่บ้านไฟฟ้าใช้ไม่ทั่วถึง</p> <p>๔. แหล่งน้ำด้านการเกษตรไม่เพียงพอสำหรับใช้ในฤดูแล้ง</p> <p>๕. งบประมาณของ อบต.ในการพัฒนาด้านโครงสร้างพื้นฐานในแต่ละปีมีจำนวนค่อนข้างจำกัด</p>
<u>โอกาส (Opportunity : O)</u>	<u>อุปสรรค (Threat : T)</u>
<p>๑. พระราชบัญญัติกำหนดแผนและขั้นตอนการกระจายอำนาจให้แก่ อบต. กำหนดภารกิจให้ อบต. ต้องดำเนินการจัดระบบบริการสาธารณะ โดยที่หน่วยงานส่วนกลางและส่วนภูมิภาค ส่งเสริมและสนับสนุนการถ่ายโอนภารกิจให้ อบต.</p>	<p>๑. โครงการก่อสร้างขนาดใหญ่จำเป็นต้องงบประมาณ และใช้เทคนิควิธีการทำงานในระดับสูง</p>

๒. ด้านสังคม

<u>จุดแข็ง (Strengths : S)</u>	<u>จุดอ่อน (Weakness : W)</u>
<p>๑) มีทุนทางสังคม มีความเป็นพี่น้อง ภูมิปัญญาชาวบ้าน ผู้รู้ด้านต่างๆ ทางวัฒนธรรม ประเพณี เป็นสังคมเอื้ออาทร</p> <p>๒) มีการรวมกลุ่มในการจัดทำกิจกรรมด้านต่างๆ ของประชาชน</p> <p>๓) ผู้นำให้ความสำคัญในการพัฒนาด้านวัฒนธรรม ขนบธรรมเนียมในพื้นที่อย่างต่อเนื่อง</p>	<p>๑) ระบบฐานข้อมูลด้านสังคมและสาธารณสุขไม่ถูกต้องชัดเจน ประชาชนขาดความร่วมมือในการให้ข้อมูล</p> <p>๒) การทำงานที่ขาดการบูรณาการของแต่ละหน่วยงาน</p> <p>๓) การบังคับใช้กฎหมายยังไม่จริงจังเท่าที่ควร</p>
<u>โอกาส (Opportunity : O)</u>	<u>อุปสรรค (Threat : T)</u>
<p>๑) การถ่ายโอนภารกิจตามกฎหมายกระจายอำนาจที่มีแนวโน้มให้ท้องถิ่นมีการพัฒนาท้องถิ่นได้มากขึ้น</p> <p>๒) รัฐบาลกำหนดนโยบายด้านความมั่นคงที่ชัดเจน เช่น การป้องกันและปราบปรามยาเสพติด การจัดการแรงงานต่างด้าว การบูรณาการหลายภาค การพัฒนาด้านการศึกษา การแก้ไขปัญหา ยาเสพติด</p> <p>๓) หน่วยงานองค์กร ภาครัฐ ส่งเสริมศีลธรรม คุณธรรม จริยธรรม ยกย่องคนดีมากขึ้น</p>	<p>๑) การแก้ไขปัญหาด้านสังคมและสาธารณสุข เป็นงานที่ต้องอาศัยความร่วมมือจากทุกภาคส่วนที่ต้องประสานงานกันถึงจะเกิดผลสัมฤทธิ์</p> <p>๒) ความทันสมัยทางเทคโนโลยีและกระแสวัฒนธรรมต่างชาติ ทำให้ประชาชนในท้องถิ่นลี้มรากฐานทางวัฒนธรรมที่มีอยู่ และหันไปนิยมวัฒนธรรมการบริโภคมากขึ้น</p> <p>๓) ปัญหาแรงงานต่างด้าวหลบหนีเข้าเมืองที่มาหางานทำ เป็นส่วนหนึ่งที่ทำให้เกิดปัญหาอาชญากรรมและการแพร่ระบาดของโรคติดต่อในพื้นที่</p> <p>๔) ปัญหายาเสพติดในกลุ่มวัยรุ่น</p> <p>๕) ประชาชนหมกมุ่นอยู่กับอบายมุขไม่ว่าจะเป็นหวย การพนัน เป็นต้น</p> <p>๖) ปัญหาหนี้ในระบบ</p>

๓. ด้านเศรษฐกิจ

<u>จุดแข็ง (Strengths : S)</u>	<u>จุดอ่อน (Weakness : W)</u>
<p>๑. ประชากรส่วนใหญ่ในพื้นที่ประกอบอาชีพด้านการเกษตร การประมงชายฝั่ง</p> <p>๒. มีสภาพพื้นที่ที่อุดมสมบูรณ์ไปด้วยดิน น้ำ และมีภูมิอากาศที่เหมาะสมเอื้ออำนวยแก่การเพาะปลูก</p> <p>การประกอบอาชีพด้านการเกษตร และการเลี้ยงสัตว์</p>	<p>๑. ประชาชนประกอบอาชีพเกษตรกรส่วนใหญ่ขาดความร่วมมืออย่างจริงจังในการรวมกลุ่มจัดกิจกรรมเพื่อต่อรองราคาผลผลิต</p> <p>๒. ประชาชนขาดความรู้ความเข้าใจที่ถูกต้องในการประกอบอาชีพเกษตรปลอดภัย</p> <p>๓. การพัฒนาด้านการเกษตรขาดการบูรณาการของภาคเกษตรกร ภาคเอกชน และภาครัฐ ในการพัฒนาศักยภาพ การแก้ไขปัญหาไม่เป็นรูปธรรมและขาดประสิทธิภาพในการบริหารจัดการ</p>
<u>โอกาส (Opportunity : O)</u>	<u>อุปสรรค (Threat : T)</u>
<p>๑) กระแสนิยมการบริโภคของประชาชนเน้นการดูแลสุขภาพ เป็นโอกาสในการพัฒนาสินค้าเกษตรให้มีคุณภาพมาตรฐานและมีความปลอดภัย</p> <p>๒) ทิศทางการพัฒนาประเทศ และนโยบายรัฐบาล กำหนดให้ใช้พื้นที่ชุมชนเป็นตัวหลักในการพัฒนาตามแนวปรัชญาเศรษฐกิจพอเพียง</p>	<p>๑) การกำหนดราคาสินค้าทางการเกษตร ขึ้นอยู่กับกลไกจากตลาดภายนอก ทำให้ราคาในการจำหน่ายผลผลิตตกต่ำ</p> <p>๒) ราคาปุ๋ย ราคาน้ำมันที่สูงขึ้นส่งผลต่อต้นทุนการผลิตภาคการเกษตรที่สูง</p> <p>๓) นโยบายการแก้ไขปัญหาราคาสินค้าเกษตรที่ไม่มีความชัดเจนและไม่เป็นรูปธรรม</p> <p>๓) การเมืองระดับประเทศขาดเสถียรภาพทำให้นโยบายการบริหารประเทศขาดความต่อเนื่อง</p>

๔. ด้านทรัพยากรธรรมชาติและสิ่งแวดล้อม

<u>จุดแข็ง (Strengths : S)</u>	<u>จุดอ่อน (Weakness : W)</u>
<p>๑) มีแหล่งท่องเที่ยวทางธรรมชาติที่สวยงาม เช่น ศาลกรมหลวงชุมพรเขตอุดมศักดิ์ จุดชมวิวหัวเขา ถ้ำน, จุดชมวิวดูเขาท่ากระดาน, แหล่งซากดึกดำบรรพ์ฟอสซิลหอย หัวเขาถ้ำน, หาดทรายรีสวี, ป่าชายเลน</p> <p>๒) มีแหล่งทรัพยากรธรรมชาติที่หลากหลาย มีความอุดมสมบูรณ์ ทั้งแหล่งน้ำทางธรรมชาติที่มีศักยภาพในการพัฒนาด้านเกษตรกรรม</p>	<p>๑) แหล่งท่องเที่ยวทางธรรมชาติเสื่อมโทรม ขาดงบประมาณ ในการบริหารจัดการอย่างเป็นระบบที่ยั่งยืน</p> <p>๒) ทรัพยากรธรรมชาติและสิ่งแวดล้อมถูกทำลายเป็นจำนวนมาก เพื่อขยายพื้นที่ทำกิน</p> <p>๓) ประชาชนขาดจิตสำนึกในการดูแลรักษาและการใช้ประโยชน์ที่คุ้มค่าจากทรัพยากรทางธรรมชาติอย่างจริงจัง</p>
<u>โอกาส (Opportunity : O)</u>	<u>อุปสรรค (Threat : T)</u>
<p>๑) นโยบายรัฐบาลด้านการบริหารจัดการ ทรัพยากรธรรมชาติและสิ่งแวดล้อม โดยเน้น การบูรณาการระหว่างหน่วยงานรัฐ อปท. องค์กร เครือข่ายภาคประชาชน สถาบันการศึกษา</p> <p>๒) นโยบายรัฐบาลที่สร้างความเชื่อมั่นให้แก่ นักท่องเที่ยวต่างชาติ มีการเร่งรัดมาตรการและ กระตุ้นการท่องเที่ยว</p>	<p>๑) การเกิดปัญหาธรรมชาติที่เพิ่มมากขึ้น เช่น ภัยแล้ง อุทกภัย วาตภัย</p>

๕. ด้านการบริหารจัดการและการเมืองการปกครอง

<u>จุดแข็ง (Strengths : S)</u>	<u>จุดอ่อน (Weakness : W)</u>
<p>๑) มีผู้นำท้องถิ่นที่มีความสามัคคี มีการจัดเวที ประชุมร่วมกันในแสดงความคิดเห็น ให้คำแนะนำต่อการ พัฒนาตำบลอย่างต่อเนื่องเป็นประจำเดือนละครั้ง</p> <p>๒) ผู้บริหารท้องถิ่น มีการกำหนดนโยบายการพัฒนาด้ว นการเมือง การบริหาร และการพัฒนาบุคลากรของท้องถิ่น ที่ชัดเจน</p>	<p>๑) ประชาชนยังขาดความรู้ความเข้าใจในบทบาทของตนเองใน การมีส่วนร่วมในการพัฒนาท้องถิ่น</p> <p>๒) ประชาชนขาดความสนใจในด้ว นการมีส่วนร่วมอย่างจริงจังใน ด้ว นการเมืองการปกครอง และการพัฒนาท้องถิ่น ทำให้การ ดำเนินการแก้ไขปัญหาได้ในเฉพาะในกลุ่มบุคคลบางกลุ่ม</p>

๕. ด้านการบริหารจัดการและการเมืองการปกครอง (ต่อ)

โอกาส (Opportunity : O)	อุปสรรค (Threat : T)
<p>๑) นโยบายการบริหารของรัฐบาล ส่งเสริมให้ประชาชนเข้ามามีบทบาทสำคัญในการพัฒนาประเทศมากขึ้น โดยมีการจัดทำระเบียบ และสร้างช่องทางต่างๆ เป็นเครื่องมือกลไกควบคุมและตรวจสอบการใช้อำนาจรัฐของภาคประชาชน</p>	<p>๑) การพัฒนาด้านการเมืองการบริหารเป็นงานที่ต้องอาศัยความร่วมมือจากหลายๆ ส่วนที่ต้องประสานงานกันถึงจะเกิดผลสัมฤทธิ์</p> <p>๒) การพัฒนาด้านการเมือง การบริหารเป็นงานที่ต้องอาศัยจิตสำนึกเกี่ยวกับการใช้ดุลยพินิจส่วนบุคคลจึงเป็นงานที่ค่อนข้างจะคาดเดาได้ยาก</p> <p>๓) ระบบบริหารจัดการของภาครัฐ มีกฎระเบียบขั้นตอนปฏิบัติที่มาก ทำให้การบริการประชาชนยังขาดความคล่องตัว</p>

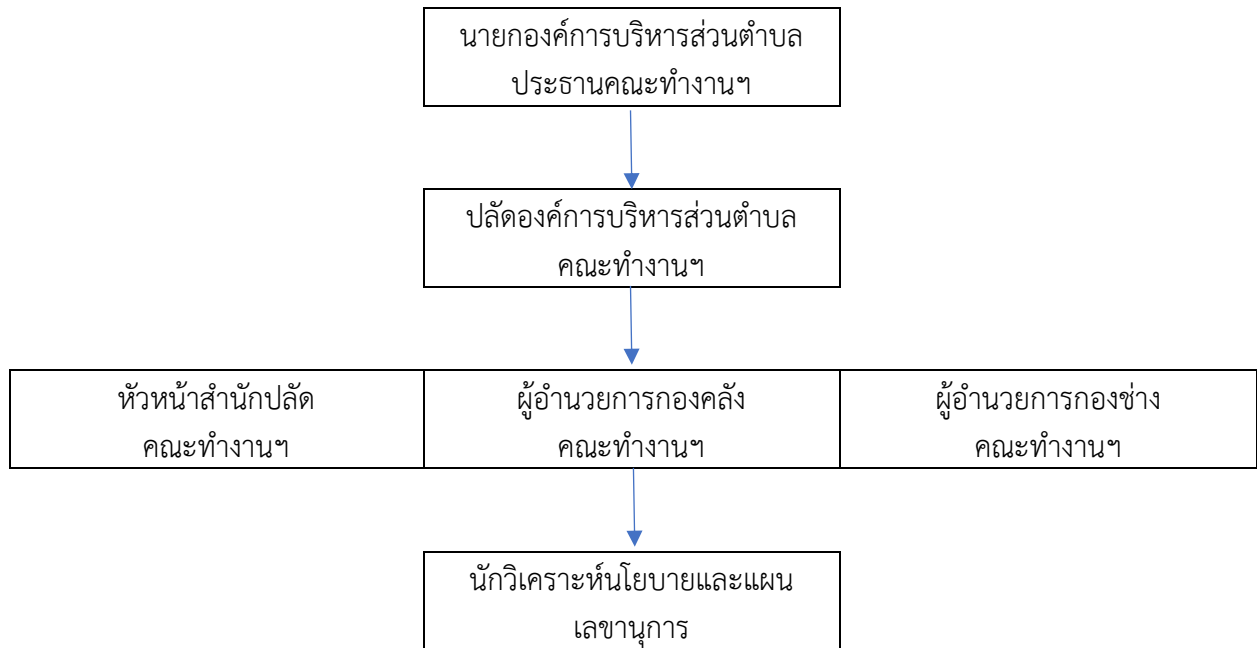
๒. วัตถุประสงค์การบริหารความเสี่ยง

- ๑) เพื่อดำเนินการตามหลักการบริหารความเสี่ยงในการชี้บ่ง ประเมิน และการจัดการความเสี่ยง ภายใต้บริบทภายในและภายนอกอย่างครอบคลุมครบถ้วน
- ๒) เพื่อบริหารจัดการให้ความเสี่ยงขององค์การบริหารความเสี่ยงอยู่ในระดับที่ยอมรับได้
- ๓) เพื่อกำหนดมาตรการ แผนงาน โครงการ และกิจกรรมการจัดการความเสี่ยงได้อย่างเป็นระบบ และต่อเนื่อง
- ๔) เพื่อให้บุคลากรขององค์การบริหารส่วนตำบลท่าหิน มีส่วนร่วมในการรับรู้ ตระหนัก และดำเนินการตลอดจนให้ความสำคัญ ของการบริหารความเสี่ยงตามนโยบายการบริหารความเสี่ยงขององค์กร (Risk Awareness Culture)

๓. นโยบายการบริหารความเสี่ยง

- ๑) การบริหารความเสี่ยงทั่วทั้งองค์กรผ่านการจัดการองค์ความรู้
- ๒) ผู้บริหาร/เจ้าหน้าที่ทุกคนมีส่วนร่วมในการบริหารความเสี่ยง
- ๓) สนับสนุนกิจกรรมการบริหารความเสี่ยงโดยใช้ทรัพยากรให้เกิดประสิทธิภาพมากที่สุดและจัดการความเสี่ยงได้อย่างเหมาะสม
- ๔) นำระบบเทคโนโลยีสารสนเทศที่ทันสมัยมาใช้ในกระบวนการบริหารความเสี่ยง และสนับสนุนให้เจ้าหน้าที่ทุกระดับเข้าถึงสารสนเทศเพื่อการบริหารความเสี่ยง
- ๕) ติดตามทบทวนความเสี่ยงให้สอดคล้องกับสถานะแวดล้อมที่เปลี่ยนแปลง
- ๖) ส่งเสริมวัฒนธรรมองค์กรด้านการตระหนักถึงความเสี่ยงและความโปร่งใสในการปฏิบัติงาน
- ๗) นำองค์ความรู้ขององค์กรสร้างมูลค่าตอบแทนสู่สังคม

๔. โครงสร้างการบริหารงานการบริหารความเสี่ยง



บทที่ ๔

กระบวนการบริหารความเสี่ยง

กระบวนการบริหารความเสี่ยงเป็นกระบวนการที่ใช้ในการระบุ วิเคราะห์ ประเมิน และจัดลำดับความเสี่ยงที่มีผลกระทบต่อการบรรลุวัตถุประสงค์ในการดำเนินงานขององค์กร รวมทั้งการจัดทำแผนบริหารจัดการความเสี่ยง โดยกำหนดแนวทางการควบคุมเพื่อป้องกันหรือลดความเสี่ยงให้อยู่ในระดับที่ยอมรับได้ ซึ่งเทศบาลตำบลชุมโคมีขั้นตอนหรือกระบวนการบริหารความเสี่ยงขั้นตอนหลัก ดังนี้

๑. ระบุความเสี่ยง เป็นการระบุเหตุการณ์ใดๆ ทั้งที่มีผลดีและผลเสียต่อการบรรลุวัตถุประสงค์ โดยต้องระบุได้ด้วยว่าเหตุการณ์นั้นจะเกิดที่ไหน เมื่อใด และเกิดขึ้นได้อย่างไร

๒. ประเมินความเสี่ยง เป็นการวิเคราะห์ความเสี่ยงและจัดลำดับความเสี่ยง โดยพิจารณาจากการประเมินโอกาสที่จะเกิดความเสี่ยง และความรุนแรงของผลกระทบจากเหตุการณ์ความเสี่ยง โดยอาศัยเกณฑ์มาตรฐานที่ได้กำหนดไว้ ทำให้การตัดสินใจจัดการกับความเสี่ยงเป็นไปอย่างเหมาะสม

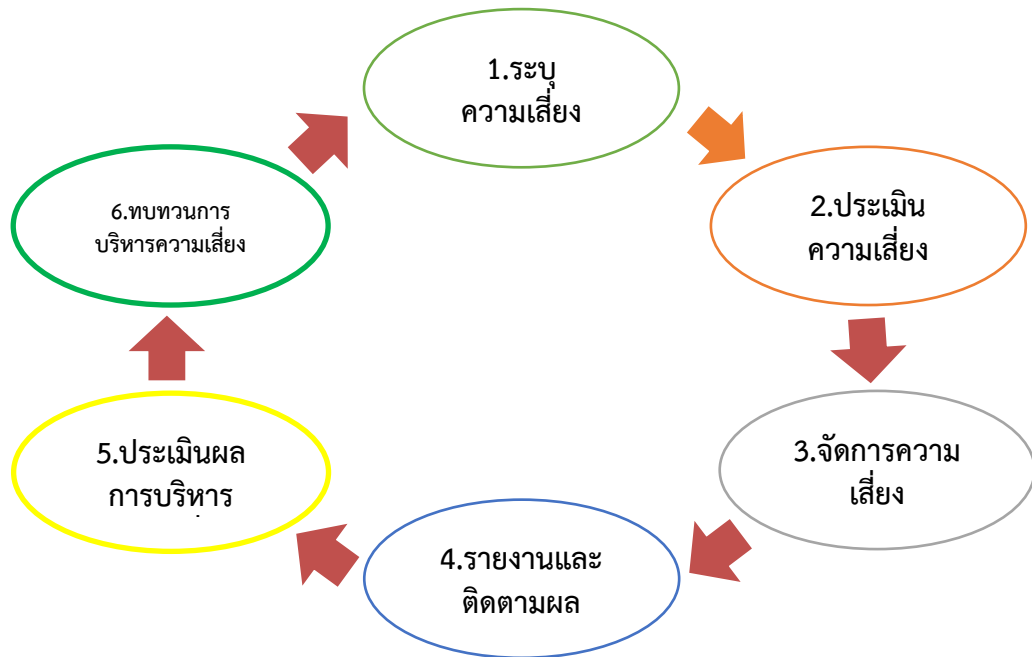
๓. จัดการความเสี่ยง เป็นการกำหนดมาตรการหรือแผนปฏิบัติการในการจัดการ และควบคุมความเสี่ยงที่สูง (High) และสูงมาก (Extreme) นั้นให้ลดลง ให้อยู่ในระดับที่ยอมรับได้ สามารถปฏิบัติได้จริง และควรต้องพิจารณาถึงความคุ้มค่าในด้านค่าใช้จ่ายและต้นทุนที่ต้องใช้ลงทุนในการกำหนดมาตรการ หรือแผนปฏิบัติการนั้นกับประโยชน์ที่จะได้รับด้วย

๔. รายงานและติดตามผล เป็นการรายงานและติดตามผลการดำเนินงานตามแผนบริหารความเสี่ยงที่ได้ดำเนินการทั้งหมดตามลำดับให้ฝ่ายบริหารรับทราบและให้ความเห็นชอบดำเนินการตามแผน บริหารความเสี่ยง

๕. ประเมินผลการบริหารความเสี่ยง เป็นการประเมินการบริหารความเสี่ยงประจำปี เพื่อให้มั่นใจว่าองค์กรมีการบริหารความเสี่ยงเป็นไปอย่างเหมาะสม เพียงพอ ถูกต้อง และมีประสิทธิผล มาตรการ หรือกลไกการควบคุมความเสี่ยง (Control Activity) ที่ดำเนินการ สามารถลดและควบคุมความเสี่ยงที่เกิดขึ้นได้จริง และอยู่ในระดับที่ยอมรับได้ หรือต้องจัดทำมาตรการหรือตัวควบคุมอื่นเพิ่มเติม เพื่อให้ความเสี่ยงที่ยังเหลืออยู่หลังมีการจัดการ (Residual Risk) อยู่ในระดับที่ยอมรับได้ และให้องค์กรมีการบริหาร ความเสี่ยงอย่างต่อเนื่อง

๖. ทบทวนการบริหารความเสี่ยง เป็นการทบทวนประสิทธิภาพของแนวการบริหาร ความเสี่ยงในทุกขั้นตอน เพื่อพัฒนาระบบให้ดียิ่งขึ้น

กระบวนการบริหารความเสี่ยงขององค์การบริหารส่วนตำบลท่าหิน



๑. การระบุความเสี่ยง เป็นกระบวนการที่ผู้บริหารและผู้ปฏิบัติงานร่วมกันระบุความเสี่ยงและปัจจัยเสี่ยง โดยต้องคำนึงถึงความเสี่ยงที่มีสาเหตุมาจากปัจจัยทั้งภายในและภายนอก ปัจจัยเหล่านี้มีผลกระทบต่อวัตถุประสงค์ และเป้าหมายขององค์กร หรือผลการปฏิบัติงานทั้งในระดับองค์กรและระดับกิจกรรม ในการระบุปัจจัยเสี่ยงจะต้องพิจารณาว่ามีเหตุการณ์ใดหรือกิจกรรมใดของกระบวนการปฏิบัติงานที่อาจเกิดความผิดพลาด ความเสียหายและไม่บรรลุวัตถุประสงค์ที่กำหนด รวมทั้งมีทรัพย์สินใดที่จำเป็นต้องได้รับการดูแลป้องกัน รักษา ดังนั้นจึงจำเป็นต้องเข้าใจในความหมายของ “ความเสี่ยง (Risk)” “ปัจจัยเสี่ยง (Risk Factor)” และ “ประเภทความเสี่ยง” ก่อนที่จะดำเนินการระบุความเสี่ยงได้อย่างเหมาะสม

๑.๑ ความเสี่ยง (Risk) หมายถึง เหตุการณ์หรือการกระทำใดๆ ที่อาจเกิดขึ้นภายใต้สถานการณ์ที่ไม่แน่นอนและจะส่งผลกระทบต่อหรือสร้างความเสียหาย (ทั้งที่เป็นตัวเงินและไม่เป็นตัวเงิน) หรือก่อให้เกิดความล้มเหลวหรือลดโอกาสที่จะบรรลุเป้าหมายตามภารกิจหลักขององค์กรและเป้าหมายตามแผนปฏิบัติงาน

๑.๒ ปัจจัยเสี่ยง (Risk Factor) หมายถึง ต้นเหตุหรือสาเหตุที่มาของความเสี่ยงที่จะทำให้เกิดไม่บรรลุวัตถุประสงค์ที่กำหนดไว้ โดยต้องระบุได้ด้วยว่าเหตุการณ์นั้นจะเกิดที่ไหน เมื่อใด และเกิดขึ้นได้อย่างไร และทำไม ทั้งนี้สาเหตุของความเสี่ยงที่ระบุควรเป็นสาเหตุที่แท้จริง เพื่อจะได้วิเคราะห์และกำหนดมาตรการลดความเสี่ยงในภายหลังได้อย่างถูกต้อง โดยปัจจัยเสี่ยงแบ่งได้ ๒ ด้าน ดังนี้

๑) ปัจจัยเสี่ยงภายนอก คือ ความเสี่ยงที่ไม่สามารถควบคุมการเกิดได้โดยองค์กร เช่น เศรษฐกิจ สังคม การเมือง กฎหมาย คู่แข่ง เทคโนโลยี ภัยธรรมชาติ สิ่งแวดล้อม

๒) ปัจจัยเสี่ยงภายใน คือ ความเสี่ยงที่สามารถควบคุมได้โดยองค์กร เช่น กฎระเบียบ ข้อบังคับ ภายในองค์กร วัฒนธรรมองค์กร นโยบายการบริหารและการจัดการความรู้/ความสามารถของ บุคลากร กระบวนการทำงาน ข้อมูล/ระบบสารสนเทศ เครื่องมือ/อุปกรณ์

๑.๓ ประเภทความเสี่ยง แบ่งเป็น ๔ ประเภท ได้แก่

๑) **ความเสี่ยงเชิงยุทธศาสตร์ (Strategic Risk) หรือ S** เป็นความเสี่ยงที่เกี่ยวข้องกับกลยุทธ์ เป้าหมาย พันธกิจ ในภาพรวมขององค์กร ที่อาจก่อให้เกิดการเปลี่ยนแปลงหรือการไม่บรรลุผล ตามเป้าหมายในแต่ละประเด็นยุทธศาสตร์ขององค์กร

๒) **ความเสี่ยงด้านการปฏิบัติงาน (Operational Risk) หรือ O** เป็นความเสี่ยงที่เกี่ยวข้องกับประเด็นปัญหาการปฏิบัติงานประจำวัน หรือการดำเนินงานปกติที่องค์กรต้องเผชิญเพื่อให้บรรลุ วัตถุประสงค์เชิงกลยุทธ์ความเสี่ยงด้านนี้ เช่น การปฏิบัติงานไม่เป็นไปตามแผนปฏิบัติงานโดยไม่มีผังการ ปฏิบัติงานที่ชัดเจน หรือไม่มีการมอบหมายอำนาจหน้าที่ความรับผิดชอบ บุคลากรขาดแรงจูงใจในการ ปฏิบัติงาน เป็นต้น

๓) **ความเสี่ยงด้านการเงิน (Financial Risk) หรือ F** เป็นความเสี่ยงที่เกี่ยวข้องกับการบริหาร และควบคุมทางการเงินและการงบประมาณขององค์กรให้เป็นไปอย่างมีประสิทธิภาพ ผลกระทบการเงินที่ เกิดจากปัจจัยภายนอก เช่น ข้อบังคับเกี่ยวกับรายงานทางการเงินของหน่วยงานที่เกี่ยวข้อง ได้แก่ กรมบัญชีกลาง สำนักงานการตรวจเงินแผ่นดิน สำนักงบประมาณ รวมทั้ง การจัดสรรงบประมาณ ไม่เหมาะสม เป็นต้น

๔) **ความเสี่ยงด้านการปฏิบัติตามกฎหมาย ระเบียบ ข้อบังคับ (Compliance Risk) หรือ C** เป็นความเสี่ยงที่เกี่ยวข้องกับประเด็นข้อกฎหมาย ระเบียบ การปกป้องคุ้มครองผู้รับบริการหรือผู้มีส่วน ได้เสีย การป้องกันข้อมูลรวมถึงประเด็นทางด้านกฎระเบียบอื่นๆ

การระบุความเสี่ยงควรเริ่มด้วยการแจกแจงกระบวนการปฏิบัติงานที่จะทำให้บรรลุวัตถุประสงค์ที่กำหนดไว้ แล้วจึงระบุปัจจัยเสี่ยงที่มีผลกระทบต่อกระบวนการปฏิบัติงานนั้นๆ ทำให้เกิดความผิดพลาด ความเสียหาย และเสียโอกาสปัจจัยเสี่ยงนั้นควรจะเป็นต้นเหตุที่แท้จริงเพื่อที่จะสามารถนำไปใช้ประโยชน์ ในการหา มาตรการลดความเสี่ยงในภายหลังได้

ทั้งนี้ การระบุความเสี่ยง สามารถดำเนินการได้หลายวิธี เช่น จากการวิเคราะห์กระบวนการทำงาน การวิเคราะห์ทบทวนผลการปฏิบัติงานที่ผ่านมา การประชุม เชิงปฏิบัติการ การระดมสมอง การเปรียบเทียบกับองค์กรอื่น การสัมภาษณ์ แบบสอบถาม เป็นต้น

๒. การประเมินความเสี่ยง การประเมินความเสี่ยงเป็นกระบวนการที่ประกอบด้วย การวิเคราะห์ การประเมิน และการจัดระดับความเสี่ยงที่มีผลกระทบต่อกระบวนการบรรลุวัตถุประสงค์ของกระบวนการทำงานของหน่วยงาน หรือขององค์กร ซึ่งประกอบด้วย ๔ ขั้นตอน ดังนี้

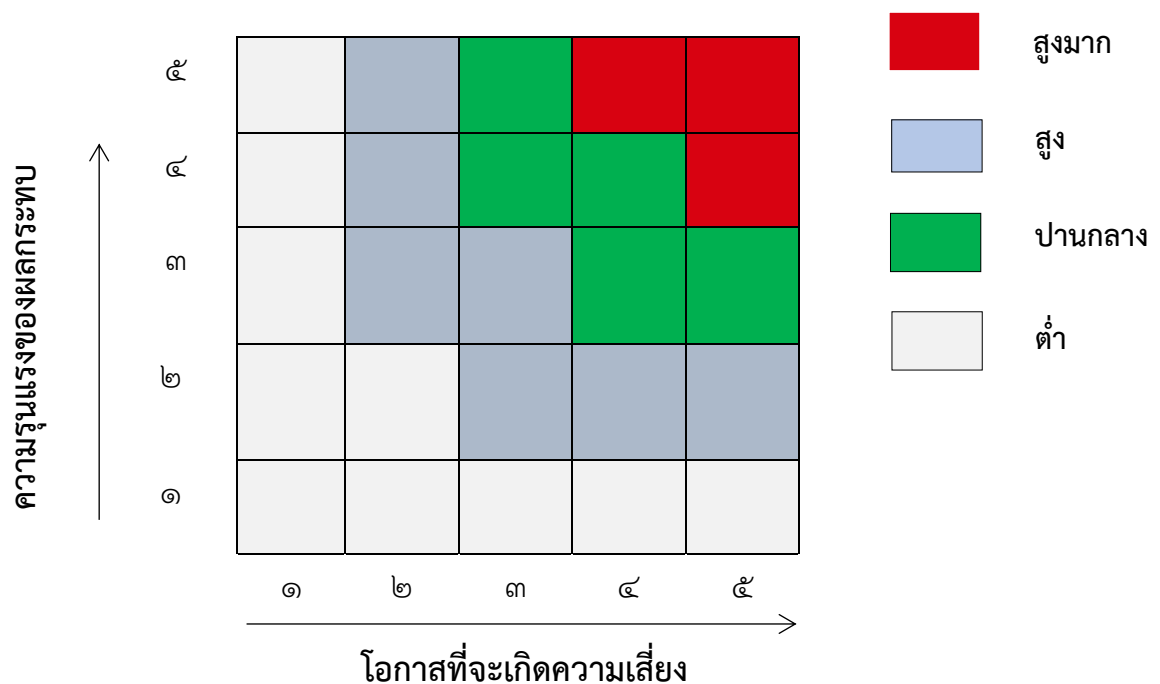
๒.๑ การกำหนดเกณฑ์การประเมินมาตรฐาน

เป็นการกำหนดเกณฑ์ที่จะใช้ในการประเมินความเสี่ยง ได้แก่ ระดับโอกาสที่จะเกิดความเสี่ยง (Likelihood) ระดับความรุนแรงของผลกระทบ (Impact) และระดับของความเสี่ยง (Degree of Risk) โดยคณะผู้รับผิดชอบงานบริหารความเสี่ยงได้กำหนดหลักเกณฑ์ในการให้คะแนนระดับโอกาสที่จะเกิดความเสี่ยง (Likelihood) และระดับความรุนแรงของผลกระทบ (Impact) ไว้ ๕ ระดับ คือ น้อยมาก น้อย ปานกลาง สูง และ สูงมาก ดังนี้

หลักเกณฑ์การให้คะแนนโอกาสที่จะเกิดความเสี่ยงและความรุนแรงของผลกระทบ

ประเด็นที่พิจารณา	ระดับคะแนน				
	๑ = น้อยมาก	๒ = น้อย	๓ = ปานกลาง	๔ = สูง	๕ = สูงมาก
โอกาสที่จะเกิดความเสี่ยง (Likelihood)					
ความถี่ที่อาจเกิดเหตุการณ์ หรือข้อผิดพลาดในการปฏิบัติงาน (เฉลี่ย : เดือน/ครั้ง , ปี/ครั้ง)	๕ ปี /ครั้ง	๒-๓ ปี/ครั้ง	๑ ปี/ครั้ง	๑-๖ เดือน/ครั้ง หรือ ไม่เกิน ๑ ครั้ง/ปี	๑ เดือน/ครั้ง หรือ มากกว่า
โอกาสที่จะเกิดเหตุการณ์	น้อยมาก	น้อย	ปานกลาง	สูง	สูงมาก
ความรุนแรงของผลกระทบ (Impact)					
มูลค่าความเสียหาย (บาท)	น้อยกว่า ๑ หมื่น	๑ หมื่น-๕ หมื่น	๕ หมื่น-๒ แสน	๒ แสน-๑ ล้าน	มากกว่า ๑ ล้าน
ผลกระทบต่อชีวิต	เดือดร้อน รำคาญ	บาดเจ็บ เล็กน้อย	บาดเจ็บ ต้องรักษา	บาดเจ็บสาหัส	ถึงแก่ชีวิต
ผลกระทบต่อภาพลักษณ์/ การดำเนินงานของหน่วยงาน	น้อยมาก	น้อย	ปานกลาง	สูง	สูงมาก
ผลกระทบต่อคุณธรรม จริยธรรมของพนักงาน	น้อยมาก	น้อย	ปานกลาง	สูง	สูงมาก
ผลกระทบต่อเวลาความล่าช้าของงาน	ไม่เกิน ๓ วัน	ไม่เกิน ๗ วัน	ไม่เกิน ๑ เดือน	ไม่เกิน ๓ เดือน	ไม่เกิน ๖ เดือน

ส่วนระดับของความเสี่ยง (Degree of Risk) จะพิจารณาจากความสัมพันธ์ระหว่าง โอกาสที่จะเกิดความเสี่ยง และ ผลกระทบของความเสี่ยงต่อองค์กร ว่าจะก่อให้เกิดความเสี่ยงในระดับใด โดยได้ กำหนดเกณฑ์ไว้ ๔ ระดับ ได้แก่ สูงมาก สูง ปานกลาง และ ต่ำ



๒.๒ การประเมินโอกาสและผลกระทบของความเสียหาย

เป็นการนำความเสี่ยงและปัจจัยเสี่ยงแต่ละปัจจัยที่ระบุไว้มาประเมินโอกาส (Likelihood) ที่จะเกิดเหตุการณ์ความเสี่ยงต่างๆ และประเมินระดับความรุนแรงของผลกระทบหรือมูลค่าความเสียหาย (Impact) จากความเสี่ยง เพื่อให้เห็นถึงระดับของความเสี่ยงที่แตกต่างกัน ทำให้สามารถกำหนดการ ควบคุมความเสี่ยงได้อย่างเหมาะสม ซึ่งจะช่วยให้สามารถวางแผนและจัดสรรทรัพยากรได้อย่างถูกต้อง ภายใต้งบประมาณ กำลังคน หรือเวลาที่มีจำกัด โดยอาศัยเกณฑ์มาตรฐานที่กำหนดไว้ข้างต้น ซึ่งมีขั้นตอน ดำเนินการ ดังนี้

๑) พิจารณาโอกาส ความถี่ ในการเกิดเหตุการณ์ต่างๆ (Likelihood) ว่ามีโอกาส ความถี่ ที่จะเกิดขึ้นมากน้อยเพียงใด ตามเกณฑ์มาตรฐานที่กำหนด

๒) พิจารณาความรุนแรงของผลกระทบของความเสี่ยง (Impact) ที่มีผลต่อหน่วยงานว่ามี ระดับความรุนแรง หรือมีความเสียหายเพียงใด ตามเกณฑ์มาตรฐานที่กำหนด

๒.๓ การวิเคราะห์ความเสี่ยง

เมื่อพิจารณาโอกาส ความถี่ที่จะเกิดเหตุการณ์ความเสี่ยง (Likelihood) และความรุนแรงของ ผลกระทบ (Impact) ของแต่ละปัจจัยเสี่ยงแล้วให้นำผลที่ได้มาพิจารณาความสัมพันธ์ระหว่างโอกาสที่จะเกิดความเสี่ยงและผลกระทบของความเสี่ยงว่าก่อให้เกิดระดับของความเสี่ยงในระดับใด

ระดับความเสี่ยง = โอกาสในการเกิดเหตุการณ์ต่างๆ × ความรุนแรงของเหตุการณ์ต่างๆ (Likelihood × Impact) ซึ่งจัดแบ่งเป็น ๔ ระดับ สามารถแสดงเป็นแผนภูมิความเสี่ยง (Risk Profile) แบ่งพื้นที่เป็น ๔ ส่วน ซึ่งใช้เกณฑ์ในการจัดแบ่ง ดังนี้

๑) ระดับความเสี่ยงต่ำ (Low) คะแนนระดับความเสี่ยง ๑ – ๕ คะแนน โดยทั่วไปความเสี่ยงในระดับนี้ให้ถือว่าเป็นความเสี่ยงที่ไม่มีความสำคัญต่อการดำเนินงาน ความเสี่ยงที่เกิดขึ้นนั้นสามารถ ยอมรับได้ภายใต้การควบคุมที่มีอยู่ในปัจจุบัน ซึ่งไม่ต้องดำเนินการใดๆเพิ่มเติม

๒) ระดับความเสี่ยงปานกลาง (Medium) คะแนนระดับความเสี่ยง ๖ – ๑๐ คะแนน ยอมรับความเสี่ยง แต่ต้องมีแผนควบคุมความเสี่ยง ความเสี่ยงในระดับนี้ให้ถือว่าเป็นความเสี่ยงที่ยอมรับได้ แต่ต้องมีการจัดการเพิ่มเติม

๓) ระดับความเสี่ยงสูง (High) คะแนนระดับความเสี่ยง ๑๑ – ๑๖ คะแนน ต้องมีแผนลด ความเสี่ยง เพื่อให้ความเสี่ยงนั้นลดลงให้อยู่ในระดับที่ยอมรับได้

๔) ระดับความเสี่ยงสูงมาก (Extreme) คะแนนระดับความเสี่ยง ๑๗ – ๒๕ คะแนน ต้อง มีแผนลดความเสี่ยงและประเมินซ้ำ หรืออาจต้องถ่ายโอนความเสี่ยง

๒.๔ การประเมินความเสี่ยง

การประเมินความเสี่ยง ประจำปีงบประมาณ พ.ศ.๒๕๖๗
องค์การบริหารส่วนตำบลท่าหิน อำเภอสวี จังหวัดชุมพร

ที่	ความเสี่ยง	ผลกระทบ/ความเสียหายที่อาจเกิดขึ้น	ปัจจัยเสี่ยง/สาเหตุ	ประเภทความเสี่ยง	โอกาส/ความถี่	ผลกระทบ/ความรุนแรง	คะแนนความเสี่ยง	ระดับความเสี่ยง	ผู้รับผิดชอบ
๑	ไม่มีเจ้าหน้าที่มาอยู่เวรรักษาการณ์ พักเที่ยงวันหยุดราชการวันหยุด นักชัตตลกซ์และเวลากลางคืน	๑.ประชาชนไม่ได้รับบริการช่วงเวลาพักและช่วงวันหยุดราชการตามนโยบายผู้บริหาร ๒.ทรัพย์สินอบต. อาจเสียหาย ชำรุดหรือ สูญหาย	๑.ผู้ที่ได้รับมอบหมายไม่ลงชื่อในสมุดลงรายชื่อปฏิบัติหน้าที่เวรรักษาการณ์ ๒.ผู้ที่ได้รับมอบหมายไม่มาปฏิบัติหน้าที่อยู่เวรรักษาการณ์ตามคำสั่งฯ ๓.ประชาชนเสียโอกาสในการรับบริการตามนโยบายของผู้บริหาร	ความเสี่ยงด้านการปฏิบัติงาน หรือ ๐	๕	๓	๑๕	สูง	สำนักปลัด
๒	การดำเนินโครงการตามข้อบัญญัติ เรื่องงบประมาณรายจ่ายประจำปี ไม่สามารถดำเนินการได้ทันในรอบปีงบประมาณ	ประชาชนเสียประโยชน์จากการไม่ได้ดำเนินโครงการ	เจ้าหน้าที่ที่รับผิดชอบโครงการไม่ดำเนินการโครงการตามข้อบัญญัติ เรื่อง งบประมาณรายจ่ายฯ ทำให้ดำเนินการไม่ทันปีงบประมาณ ทำให้ประชาชนเสียประโยชน์	ความเสี่ยงด้านการปฏิบัติงาน หรือ ๐	๓	๒	๖	ปานกลาง	ทุกสำนัก/ กอง

การประเมินความเสี่ยง ประจำปีงบประมาณ พ.ศ.๒๕๖๗
องค์การบริหารส่วนตำบลท่าหิน อำเภอสวี จังหวัดชุมพร

ที่	ความเสี่ยง	ผลกระทบ/ความเสียหาย ที่อาจเกิดขึ้น	ปัจจัยเสี่ยง/สาเหตุ	ประเภท ความเสี่ยง	โอกาส/ ความถี่	ผลกระทบ/ ความ รุนแรง	คะแนน ความเสี่ยง	ระดับ ความเสี่ยง	ผู้รับผิดชอบ
๓	การใช้พลังงานไฟฟ้า ทั้งภายในและ ภายนอกอาคาร สำนักงาน	สิ้นเปลืองงบประมาณโดย เปล่าประโยชน์	๑.ข้าราชการและพนักงาน ยังไม่ตอบสนองตาม มาตรการประหยัด พลังงานไฟฟ้าเท่าที่ควร ๒.ไม่สามารถลดการใช้ พลังงานไฟฟ้าในแต่ละ เดือนได้	ความเสี่ยง ด้านการเงิน หรือ F	๕	๑	๕	ต่ำ	ทุกสำนัก/ กอง
๔	การเปลี่ยนแปลงของ ระเบียบ กฎหมาย ข้อบังคับต่างๆที่ เกี่ยวข้องกับท้องถิ่น	การปฏิบัติงานไม่เป็นไป ตามระเบียบ กฎหมาย	๑.ระเบียบกฎหมายที่ เกี่ยวข้องมีการ เปลี่ยนแปลงบ่อยครั้ง ๒.ระเบียบกฎหมายที่ เกี่ยวข้องไม่มีความชัดเจน ๓.ระเบียบกฎหมายที่ เกี่ยวข้องไม่เอื้อต่อการ ปฏิบัติงาน	ความเสี่ยงเชิง ยุทธศาสตร์ หรือ S	๒	๕	๑๐	ปานกลาง	ทุกสำนัก/ กอง

การประเมินความเสี่ยง ประจำปีงบประมาณ พ.ศ.๒๕๖๗
องค์การบริหารส่วนตำบลท่าหิน อำเภอสวี จังหวัดชุมพร

ที่	ความเสี่ยง	ผลกระทบ/ความเสียหาย ที่อาจเกิดขึ้น	ปัจจัยเสี่ยง/สาเหตุ	ประเภท ความเสี่ยง	โอกาส/ ความถี่	ผลกระทบ/ ความ รุนแรง	คะแนน ความเสี่ยง	ระดับ ความเสี่ยง	ผู้รับผิดชอบ
๕	ความเสี่ยงที่เกิดจาก สาธารณภัย เช่น อัคคีภัย วัตภัย อุทกภัย ฯลฯ	บ้านเรือนได้รับความ เสียหาย ,ประชาชน เดือดร้อน ขาดแคลนน้ำ อุปโภคบริโภค พื้นที่ การเกษตรเสียหาย ขาดรายได้	๑.ภัยธรรมชาติ ๒.ความประมาทของ มนุษย์	ความเสี่ยง ด้านการเงิน หรือ F	๔	๕	๒๐	สูงมาก	ทุกสำนัก/ กอง
๖	การใช้รถยนต์ของ หน่วยงานและการ บำรุงรักษา	กับตัวรถยนต์ผู้ ขับขี่ และ บุคคลภายนอก	๑.การใช้รถยนต์ส่วนบุคคล บางครั้งพนักงานขับรถ หรือมีเหตุให้ไม่สามารถ ปฏิบัติหน้าที่ได้ ทำให้การ ไปติดต่อราชการ จำเป็นต้องมีคนขับรถแทน ซึ่งอาจไม่อยู่ใน ภาระหน้าที่หรือความ รับผิดชอบของบุคคลนั้น ๒.การลงทะเบียนในการใช้ งาน	ความเสี่ยงด้านการ ปฏิบัติงาน หรือ O	๓	๒	๖	ปานกลาง	ทุกสำนัก/ กอง

การประเมินความเสี่ยง ประจำปีงบประมาณ พ.ศ.๒๕๖๗
องค์การบริหารส่วนตำบลท่าหิน อำเภอสวี จังหวัดชุมพร

ที่	ความเสี่ยง	ผลกระทบ/ความเสียหาย ที่อาจเกิดขึ้น	ปัจจัยเสี่ยง/สาเหตุ	ประเภท ความเสี่ยง	โอกาส/ ความถี่	ผลกระทบ/ ความ รุนแรง	คะแนน ความเสี่ยง	ระดับ ความเสี่ยง	ผู้รับผิดชอบ
๗	การบันทึกข้อมูล พื้นฐานในระบบ สารสนเทศทาง การศึกษาท้องถิ่นของ ศพด.ในเขตพื้นที่ อบต.ไม่เป็นปัจจุบัน	ข้อมูลต่างๆขาดการ รายงานข้อมูลไม่ครบถ้วน ประมวลผลไม่ได้และไม่ เป็นปัจจุบัน	เจ้าหน้าที่ผู้รับผิดชอบขาด การรายงานข้อมูลไม่ ครบถ้วนประมวลผล ไม่ได้และไม่เป็นปัจจุบัน	ความเสี่ยงด้านการ ปฏิบัติงาน หรือ ๐	๕	๑	๕	ต่ำ	สนป.
๘	เด็กและเยาวชนขาด กิจกรรม/โครงการ เพื่อปลูกฝังคุณธรรม จริยธรรมอันดีงาม	เด็ก เยาวชน มีพฤติกรรม ก้าวร้าว ขาดคุณธรรม จริยธรรมอันดีงาม เป็น ปัญหาสังคมระยะยาว	สิ่งแวดล้อม สังคม ทำให้ เด็ก เยาวชน มีพฤติกรรม เปลี่ยน	ความเสี่ยงด้านการ ปฏิบัติงาน หรือ ๐	๓	๒	๖	ปานกลาง	ทุกสำนัก/ กอง
๙	เด็กและเยาวชนขาด กิจกรรม/โครงการที่ เพิ่มทักษะพื้นฐานใน การดำรงชีวิต	ขาดทักษะพื้นฐานในการ ดำรงชีวิตเป็นปัญหาสังคม ระยะยาว	เด็ก เยาวชน ขาดการ ส่งเสริมให้ช่วยเหลือตัวเอง	ความเสี่ยงด้านการ ปฏิบัติงาน หรือ ๐	๓	๒	๖	ปานกลาง	ทุกสำนัก/ กอง

๓. การตอบสนองความเสี่ยง

เป็นการกำหนดแนวทางตอบสนองความเสี่ยง ซึ่งมีหลายวิธีและสามารถปรับเปลี่ยนให้เหมาะสมกับสถานการณ์ ขึ้นอยู่กับดุลยพินิจของผู้รับผิดชอบ แต่ทั้งนี้วิธีการจัดการความเสี่ยงต้องคุ้มค่ากับการลด ระดับผลกระทบที่เกิดจากความเสี่ยงนั้น โดยทางเลือกหรือวิธีการจัดการความเสี่ยง ประกอบด้วย ๔ แนวทางหลัก คือ

๑) การยอมรับ (Take) หมายถึง การที่ความเสี่ยงนั้นสามารถยอมรับได้ภายใต้การควบคุมที่มีอยู่ ซึ่งไม่ต้องดำเนินการใดๆ เช่น กรณีที่มีความเสี่ยงในระดับไม่รุนแรงและไม่คุ้มค่าที่จะดำเนินการใดๆ ให้ขออนุมัติหลักการรับความเสี่ยงไว้และไม่ดำเนินการใดๆ แต่ควรมีมาตรการติดตามอย่างใกล้ชิดเพื่อรองรับผลที่จะเกิดขึ้น

๒) การลดหรือควบคุมความเสี่ยง (Treat) หมายถึง การลดโอกาสที่จะเกิดขึ้น หรือลดความเสียหาย โดยการจัดระบบการควบคุม หรือเปลี่ยนแปลงขั้นตอนบางส่วนของกิจกรรมหรือโครงการที่นำไปสู่เหตุการณ์ที่เป็นความเสี่ยง เพื่อให้มีการควบคุมที่เพียงพอและเหมาะสม เช่น การปรับปรุงกระบวนการดำเนินงาน การจัดอบรมเพิ่มทักษะในการทำงานให้กับพนักงาน และการจัดทำคู่มือการปฏิบัติงาน เป็นต้น

๓) การหยุดหรือหลีกเลี่ยงความเสี่ยง (Terminate) หมายถึง ความเสี่ยงที่ไม่สามารถยอมรับ และต้องจัดการให้ความเสี่ยงนั้นไปอยู่นอกเงื่อนไขการดำเนินงาน โดยมีวิธีการจัดการความเสี่ยงในกลุ่มนี้ เช่น การหยุดหรือยกเลิกการดำเนินงานหรือกิจกรรมที่ก่อให้เกิดความเสี่ยงนั้น

๔) การถ่ายโอนความเสี่ยง (Transfer) หมายถึง ความเสี่ยงที่สามารถโอนไปให้ผู้อื่นได้ เช่น การทำประกันภัย ประกันทรัพย์สิน กับบริษัทประกัน การจ้างบุคคลภายนอกหรือการจ้างบริษัทภายนอก มาจัดการในงานบางอย่างแทน เช่น งานรักษาความปลอดภัย เป็นต้น

เมื่อเลือกวิธีการหรือมาตรการที่เหมาะสมที่จะใช้จัดการความเสี่ยงแล้ว ต้องมีการจัดทำแผนบริหารความเสี่ยงเพื่อกำหนดมาตรการหรือแผนปฏิบัติการในการจัดการและควบคุมความเสี่ยงที่สูง (High) และสูงมาก (Extreme) นั้นให้ลดลง ให้อยู่ในระดับที่ยอมรับได้ สามารถปฏิบัติได้จริง และให้สามารถ ติดตามและประเมินผลการจัดการความเสี่ยงนั้นได้ รวมทั้งต้องพิจารณาถึงความคุ้มค่าในด้านค่าใช้จ่ายและ ต้นทุนที่ต้องใช้ลงทุนในการกำหนดมาตรการหรือแผนปฏิบัติการนั้นกับประโยชน์ที่จะได้รับด้วย

การจัดการความเสี่ยง ประจำปีงบประมาณ พ.ศ.๒๕๖๗
องค์การบริหารส่วนตำบลท่าหิน อำเภอเสวี จังหวัดชุมพร

ที่	ความเสี่ยง	วิธีการตอบสนองความเสี่ยง	รายละเอียดการจัดการ	ทางเลือกที่เหมาะสม	ผู้รับผิดชอบ
๑	เจ้าหน้าที่ไม่มาอยู่เวร รักษาการณ์ พักเที่ยง วันหยุดราชการ และเวลา กลางคืน	การยอมรับความเสี่ยง	ไม่ควรยอมรับความเสี่ยงนี้	การลดหรือควบคุม ความเสี่ยง	งานบริหารงานบุคคล สำนักปลัด
		การลดหรือควบคุมความเสี่ยง	ควรออกมาตรการให้เจ้าหน้าที่ที่รับผิดชอบ มี จิตสำนึกในการบริการสาธารณะ เช่น ประกาศ/ คำสั่ง เรื่อง การกำหนดหน้าที่และบทลงโทษฯ		
		การหยุดหรือหลีกเลี่ยงความเสี่ยง	ไม่ควรหยุดหรือหลีกเลี่ยงความเสี่ยงนี้		
		การถ่ายโอนความเสี่ยง	ไม่ควรถ่ายโอนความเสี่ยงนี้		
๒	การดำเนินโครงการตาม ข้อบัญญัติ เรื่อง งบประมาณรายจ่าย ประจำปี ไม่สามารถ ดำเนินการได้ทันในรอบ ปีงบประมาณ	การยอมรับความเสี่ยง	ไม่ควรยอมรับความเสี่ยงนี้	การลดหรือควบคุม ความเสี่ยง	ทุกสำนัก/กอง
		การลดหรือควบคุมความเสี่ยง	๑) เห็นควรมีการตรวจสอบภายใน รายงานผลให้ ผู้บริหารทราบ ๒) เห็นควรมีการติดตามและประเมินผลแผนพัฒนา ท้องถิ่น		
		การหยุดหรือหลีกเลี่ยงความเสี่ยง	ไม่ควรหยุดหรือหลีกเลี่ยงความเสี่ยงนี้		
		การถ่ายโอนความเสี่ยง	ไม่ควรถ่ายโอนความเสี่ยงนี้		

การจัดการความเสี่ยง ประจำปีงบประมาณ พ.ศ.๒๕๖๗
องค์การบริหารส่วนตำบลท่าหิน อำเภอเสวี จังหวัดชุมพร

ที่	ความเสี่ยง	วิธีการตอบสนองความเสี่ยง	รายละเอียดการจัดการ	ทางเลือกที่เหมาะสม	ผู้รับผิดชอบ
๓	การใช้พลังงานไฟฟ้าทั้งภายในและภายนอกอาคารสำนักงาน	การยอมรับความเสี่ยง	ไม่ควรยอมรับความเสี่ยงนี้	การลดหรือควบคุมความเสี่ยง	
		การลดหรือควบคุมความเสี่ยง	ควรออกมาตรการให้เจ้าหน้าที่ที่รับผิดชอบ มีจิตสำนึกในการบริการสาธารณะ เช่น ประกาศ/คำสั่ง เรื่อง การกำหนดหน้าที่และบทลงโทษฯ		
		การหยุดหรือหลีกเลี่ยงความเสี่ยง	ไม่ควรหยุดหรือหลีกเลี่ยงความเสี่ยงนี้		
		การถ่ายโอนความเสี่ยง	ไม่ควรถ่ายโอนความเสี่ยงนี้		
๔	การเปลี่ยนแปลงของระเบียบ กฎหมาย ข้อบังคับต่างๆ ที่เกี่ยวข้องกับท้องถิ่น	การยอมรับความเสี่ยง	ไม่ควรยอมรับความเสี่ยงนี้	การยอมรับความเสี่ยง	
		การลดหรือควบคุมความเสี่ยง	ควรออกมาตรการให้เจ้าหน้าที่ที่รับผิดชอบ มีจิตสำนึกในการบริการสาธารณะ เช่น ประกาศ/คำสั่ง เรื่อง การกำหนดหน้าที่และบทลงโทษฯ		
		การหยุดหรือหลีกเลี่ยงความเสี่ยง	ไม่ควรหยุดหรือหลีกเลี่ยงความเสี่ยงนี้		
		การถ่ายโอนความเสี่ยง	ไม่ควรถ่ายโอนความเสี่ยงนี้		

การจัดการความเสี่ยง ประจำปีงบประมาณ พ.ศ.๒๕๖๗
องค์การบริหารส่วนตำบลท่าหิน อำเภอสวี จังหวัดชุมพร

ที่	ความเสี่ยง	วิธีการตอบสนองความเสี่ยง	รายละเอียดการจัดการ	ทางเลือกที่เหมาะสม	ผู้รับผิดชอบ
๕	การใช้พลังงานไฟฟ้าทั้งภายในและภายนอกอาคารสำนักงาน	การยอมรับความเสี่ยง	ไม่ควรยอมรับความเสี่ยงนี้	การลดหรือควบคุมความเสี่ยง	
		การลดหรือควบคุมความเสี่ยง	ควรออกมาตรการให้เจ้าหน้าที่ที่รับผิดชอบ มีจิตสำนึกในการบริการสาธารณะ เช่น ประกาศ/คำสั่ง เรื่อง การกำหนดหน้าที่และบทลงโทษฯ		
		การหยุดหรือหลีกเลี่ยงความเสี่ยง	ไม่ควรหยุดหรือหลีกเลี่ยงความเสี่ยงนี้		
		การถ่ายโอนความเสี่ยง	ไม่ควรถ่ายโอนความเสี่ยงนี้		
๖	การเปลี่ยนแปลงของระเบียบ กฎหมาย ข้อบังคับต่างๆ ที่เกี่ยวข้องกับท้องถิ่น	การยอมรับความเสี่ยง	ไม่ควรยอมรับความเสี่ยงนี้	การยอมรับความเสี่ยง	
		การลดหรือควบคุมความเสี่ยง	ควรออกมาตรการให้เจ้าหน้าที่ที่รับผิดชอบ มีจิตสำนึกในการบริการสาธารณะ เช่น ประกาศ/คำสั่ง เรื่อง การกำหนดหน้าที่และบทลงโทษฯ		
		การหยุดหรือหลีกเลี่ยงความเสี่ยง	ไม่ควรหยุดหรือหลีกเลี่ยงความเสี่ยงนี้		
		การถ่ายโอนความเสี่ยง	ไม่ควรถ่ายโอนความเสี่ยงนี้		

การจัดการความเสี่ยง ประจำปีงบประมาณ พ.ศ.๒๕๖๗
องค์การบริหารส่วนตำบลท่าหิน อำเภอสวี จังหวัดชุมพร

ที่	ความเสี่ยง	วิธีการตอบสนองความเสี่ยง	รายละเอียดการจัดการ	ทางเลือกที่เหมาะสม	ผู้รับผิดชอบ
๗	ความเสี่ยงที่เกิดจาก สาธารณภัย เช่น อัคคีภัย วาตภัย อุทกภัย ฯลฯ	การยอมรับความเสี่ยง	ไม่ควรยอมรับความเสี่ยงนี้	การยอมรับความเสี่ยง	
		การลดหรือควบคุมความเสี่ยง	ควรออกมาตรการให้เจ้าหน้าที่ที่รับผิดชอบ มี จิตสำนึกในการบริการสาธารณะ เช่น ประกาศ/ คำสั่ง เรื่อง การกำหนดหน้าที่และบทลงโทษฯ		
		การหยุดหรือหลีกเลี่ยงความเสี่ยง	ไม่ควรหยุดหรือหลีกเลี่ยงความเสี่ยงนี้		
		การถ่ายโอนความเสี่ยง	ไม่ควรถ่ายโอนความเสี่ยงนี้		

